

钱江源-百山祖国家公园（庆元）自然生态博物馆建设工程
项目收益与融资自求平衡财务评估报告

丽万[2025]咨字第042号

丽水万邦天义会计师事务所有限公司



声 明

一、本财务评估报告仅供委托人参考备查使用，委托人可按实际情况将本报告抄送给有关的单位及个人，但我们对该单位及个人不存在合同责任及义务的承诺。本报告因使用不当产生的责任与本会计师事务所无关。

二、项目单位对提供项目资料的真实性、完整性和合法性负责，并如实披露项目收益预测及其所依据的各项假设。

三、我们出具的财务评估报告是基于项目单位对项目收益预测及其所依据的各项假设，在执行财务评估基本程序和方法后，我们没有注意到任何事项使我们认为这些假设没有为预测提供合理的基础。

四、我们在报告中引用项目单位的一系列假设，包括有关未来事项和推测性假设，工作中我们无法实质论证，故不应对依照鉴证程序所完成的工作那样予以依赖。

五、由于项目假设依据事项通常并非如预期那样发生，并且变动可能重大，不确定因素很高，实际结果可能与预测性信息存在差异。我们不会对未来经济环境发生变化导致假设条件改变而修改已得出的评估结论，除非项目单位重新委托。

六、我们提请报告使用者充分关注项目的发展动态，包括对假设基础可能产生影响的任何变更或发展，并调整预期或改变策略。本报告出具日之后，我们不会为此而修改已得出的评估结论，除非项目单位重新委托。

目 录

| | |
|-------------------------------|-----------|
| 一、项目基本情况..... | 1 |
| （一）项目概况 | 1 |
| （二）项目立项审批情况 | 2 |
| （三）项目性质 | 2 |
| （四）项目单位 | 3 |
| （五）项目主管单位 | 3 |
| （六）项目工期、主要建设内容与规模 | 3 |
| （七）项目前期有关情况 | 3 |
| 二、项目投资概算及资金筹措情况..... | 3 |
| （一）资金筹措原则 | 3 |
| （二）项目投资概算 | 4 |
| （三）资金筹措方案 | 4 |
| 三、项目预期收益与融资平衡财务评估..... | 5 |
| （一）财务评估依据 | 5 |
| （二）项目收益及现金流入预测假设 | 6 |
| （三）运营收入预测分析 | 7 |
| （四）项目投资支出 | 16 |
| （五）运营成本及相关税费 | 16 |
| （六）项目收益 | 20 |
| （七）债券还本付息安排 | 21 |
| （八）市场融资还本付息安排 | 22 |
| （九）收益与融资平衡情况 | 22 |
| （十）其他事项说明 | 26 |
| 四、风险分析..... | 26 |
| （一）债券利率变动风险 | 26 |
| （二）项目运营收益变动风险 | 26 |
| （三）项目建设延期风险 | 26 |
| 五、评估结论..... | 27 |
| （一）结论意见 | 27 |
| （二）使用限制 | 27 |

钱江源-百山祖国家公园（庆元） 自然生态博物馆建设工程 项目收益与融资自求平衡财务评估报告

丽万[2025]咨字第042号

庆元县文化和广电旅游体育局：

我们接受委托，于 2025 年对“钱江源-百山祖国家公园（庆元）自然生态博物馆建设工程”进行项目收益与融资自求平衡情况评估，并出具财务评估报告。现将财务评估情况报告如下：

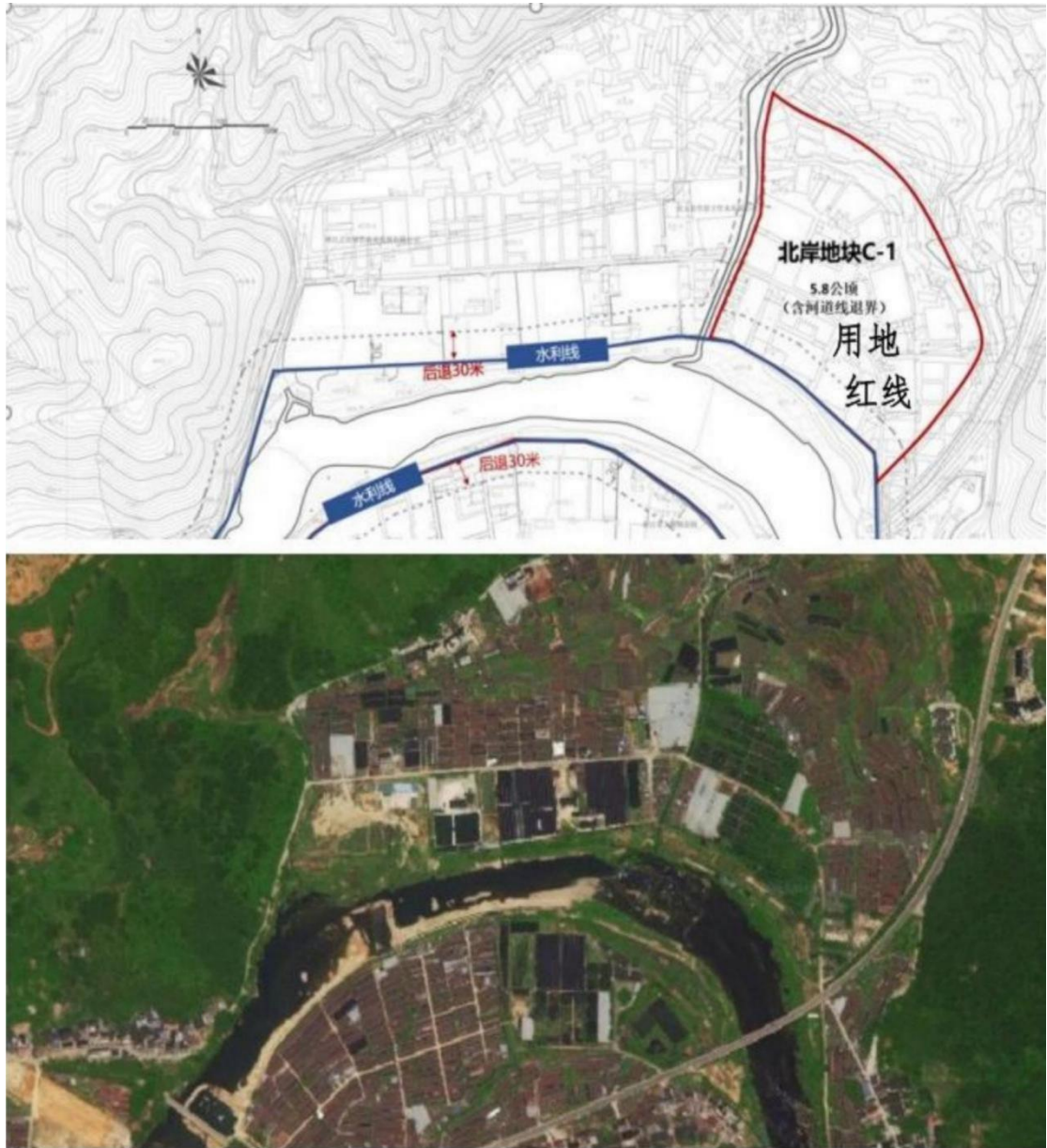
一、项目基本情况

（一）项目概况

钱江源-百山祖国家公园（庆元）自然生态博物馆将依托庆元的深厚历史文化底蕴，深入挖掘国家公园的自然、生态和人文特质，以生物多样性保护研究为特色，弘扬庆元精神，保护和传承庆元城市人文历史，构建国家公园（庆元）自然生态博物馆主体功能，是低碳绿色的国家公园自然生态博物馆，满足人民日益增长的美好生活需要，促进生态文明建设和高质量发展建设共同富裕示范区山区样本。

该项目建成后可提升和完善国家公园入口社区功能的需要，构建国家公园特色景观，推动国家公园主入口社区联动开发，打造集观光旅游、生态体验、科普教育为一体的国家公园社区特色旗舰项目。

项目拟建于丽水市庆元县濠洲街道大毛湾片区，规划总用地面积约 58130.5 平方米（具体以实测为准）。具体位置见下页图所示。



项目用地范围和现状示意图

（二）项目立项审批情况

根据庆元县发展和改革局《关于钱江源-百山祖国家公园（庆元）自然生态博物馆建设工程可行性研究报告的批复》（庆发改投〔2024〕20 号）和《关于钱江源-百山祖国家公园（庆元）自然生态博物馆建设工程初步设计变更的批复》（庆发改投〔2024〕202 号），全省统一赋代码 2309-331126-04-01-895854。

（三）项目性质

钱江源-百山祖国家公园（庆元）自然生态博物馆建设工程属于公益性项目，属于社会事业领域，项目自身具有一定的收益。

（四）项目单位

钱江源-百山祖国家公园（庆元）自然生态博物馆建设工程实施单位为庆元县文化和广电旅游体育局，统一社会信用代码11332525MB1628481C，单位性质为行政单位。

（五）项目主管单位

钱江源-百山祖国家公园（庆元）自然生态博物馆建设工程主管部门为庆元县文化和广电旅游体育局。

（六）项目工期、主要建设内容与规模

项目于2024年8月开始前期准备工作，计划于2025年2月开工2027年12月竣工，总建设期约41个月。主要建设内容：国家公园生态保护、非遗活态利用、生物多样性等科普教育用房及相应配套用房基础建设总建筑面积32000平方米，其中地上建筑面积24000平方米地下建筑面积8000平方米，均为地下停车场（兼人防工程）及设备用房。

（七）项目前期有关情况

截至目前，钱江源-百山祖国家公园（庆元）自然生态博物馆建设工程立项申请已批复。

二、项目投资概算及资金筹措情况

（一）资金筹措原则

1. 满足项目建设需要

筹措的资金以满足项目建设需要为基本要求，不留资金缺口，也

不多占用资金。

2. 遵守规章制度

筹措资金必须要全面遵守国家的有关方针、政策和制度规定，认真执行各项资金筹集、使用、归还的工作程序，严格履行各类合同条款，并在资金筹措的实践过程中，不断改进和完善各项规章制度。

3. 讲求经济效益

资金筹措不仅要满足项目建设的需要，且要讲求经济效益，应当综合考虑利息率、利润率、各类资金来源比例、财务风险等因素，提高资金的使用效益。

(二) 项目投资概算

根据《关于钱江源-百山祖国家公园（庆元）自然生态博物馆建设工程初步设计变更的批复》，本项目概算投资约 37998 万元。其中：项目建安工程投资约 31588 万元，工程建设其他费用约 2014 万元，预备费约 1344 万元，建设用地费 3052 万元。项目建设资金由庆元县财政统筹安排，并积极争取上级专项债资金补助。投资构成明细详见下表：

金额单位：万元

| 序号 | 项目名称 | 金额（万元） | 占总投资比例（%） |
|----|----------|--------|-----------|
| 1 | 工程费用 | 31588 | 83.13 |
| 2 | 工程建设其他费用 | 2014 | 5.30 |
| 3 | 预备费 | 1344 | 3.54 |
| 4 | 建设用地费 | 3052 | 8.03 |
| | 合计 | 37998 | 100.00 |

(三) 资金筹措方案

1.为保障本项目的顺利实施，结合项目的实际情况，降低资金成本，提高资金流动性，保障项目现金流最大化，确定项目工程投资概

37998 万元，其中：项目地方财政资金 14998 万元，占 39.47%；发行地方政府专项债券 23000 万元，占 60.53%；市场化融资 0 万元，占 0%。

金额单位：万元

| 项 目 | 2025 年 | 2026 年 | 2027 年 | 合 计 |
|-------|--------|--------|--------|-------|
| 项目资本金 | 6324 | 0 | 8674 | 14998 |
| 政府专项债 | 3900 | 10100 | 9000 | 23000 |
| 合 计 | 10224 | 10100 | 17674 | 37998 |

2.融资情况：

债券名称：地方政府专项债券；

债券期限：20年和30 年；

发行规模：2025年发行金额3900 万元（其中已发行金额3000万元（按30年期），拟增加发行金额900万元（按20年期）），以后年度发行债券 19100 万元（按30年期）；

债券利率：已发行利率按1.93%，计划发行利率按 3.0%（30 年期）；

付息方式：按期付息，到期还本。

本项目债券融资成本发行费用按照发行债券本金的 0.10%确定，债券利息参照浙江省（市）同类型专项债券利率按1.93%和3.0%估算总付息金额19467万元，债券融资成本支出总额约为42467万元。

基于本项目实施方案的投资计划和资金筹措安排，我们未发现本项目建设期和债券存续期内所需资金存在缺口的情况。

三、项目预期收益与融资平衡财务评估

（一）财务评估依据

1. 《中华人民共和国预算法》（2018 年 12 月 29 日修订）；
2. 《地方政府专项债务预算管理办法》（财预〔2016〕155 号）；
3. 中共中央办公厅 国务院办公厅印发《关于做好地方政府专项债券发行及项目配套融资工作的通知》（厅字〔2019〕33 号）；

4. 财政部印发《关于试点发展项目收益与融资自求平衡的地方政府专项债券品种的通知》（财预〔2017〕89 号）；

5. 庆元县发展和改革局《关于钱江源-百山祖国家公园（庆元）自然生态博物馆建设工程初步设计变更的批复》（庆发改投〔2024〕202 号）；

6. 其他与项目相关的依据。

（二）项目收益及现金流入预测假设

1. 预测数据按照谨慎性原则进行预测，即收益预测选择区间数据较低值，成本预测选择区间数据较高值；

2. 假设预测期内国家及地方现行的法律法规、监管、财政、税收、经济状况和国家宏观调控政策无重大变化；

3. 假设预测期内国家现行的利率、汇率及通货膨胀水平等无重大变化；

4. 假设预测期内对发行人有影响的法律法规无重大变化；

5. 假设项目能够如期完工并交付使用，预测期内发行人预测的各项收入能够顺利实现；

6. 假设收益期制定的经营目标和措施能按预定的时间和进度如期实现，并取得预期效益；应收款项能正常收回，应付款项需正常支付；

7. 假设项目生产运营所耗费的物资的供应及价格无重大变化；

8. 假设项目单位管理层勤勉尽责，具有足够的管理才能和良好的职业道德，项目运行的管理风险、资金风险、市场风险、技术风险、人才风险等处于可控范围或可以得到有效化解；

9. 假设项目在预测期内的资产规模、构成，业务收入与成本的构成以及经营策略和成本控制等未发生较大变化。也不考虑未

来可能由于管理层、经营策略以及商业环境等变化导致的资产规模、构成以及业务等状况的变化所带来的损益；

10. 假设无其他不可预测和不可抗力因素对经营造成的重大影响。

11. 项目收入和支出预测数据均以收付实现制为基础。

12. 本报告评估结论是以上述预测假设为前提得出的，在上述预测假设变化时，本报告评估结论无效。

（三）运营收入预测分析

本项目未来产生的项目收入用于偿还本次专项债券本息及后续债券本息。本项目的运营收入主要有非遗技艺体验收入、文创展销场地出租收入、临时展厅出租收入、停车收入、充电桩收入以及广告收入等。各项收入的预测如下：

（1）非遗技艺体验收入

本项目设置了 1400 平方米的非遗技艺区，通过对庆元县非遗技艺按照演艺类、产品类、互动类进行梳理分类，优中选优选取一批最具代表性的非遗技艺，通过设立非遗工坊或街区，进行非遗技艺集中宣传和体验，可以满足游客近距离体验非遗技艺，同时兼顾亲子研学等功能。根据丽水市文广旅体局统计数据显示，2023 年庆元县旅游总人数为 136.5 万人次，自然博物馆作为庆元县文化宣传的重要窗口，预计未来可以作为大部分游客的选择，本项目兼顾本地亲子研学需要，保守估计博物馆的参观人次可以达到庆元县总游客人数的 60%，约为 82 万人次/年。参与非遗技艺体验的人数按参观人数的 30%预估，同时参考其他非遗体验收费标准 50-120 元/次，本项目扣除成本的净收入暂按 80 元/人次估算，则非遗技艺体验收入平均每年约 1968 万

元（82 万人次/年×30%×80 元/人次）。债券存续期非遗技艺体验收入预测如下：

项目债券存续期（2028 年～2057 年）非遗技艺体验收入情况

| 年份 | 旅客人次(万人次) | 人均消费（元/人次） | 收入(万元) |
|------|-----------|------------|--------------|
| 2028 | 24.6 | 80 | 1968 |
| 2029 | 24.6 | 80 | 1968 |
| 2030 | 24.6 | 80 | 1968 |
| 2031 | 24.6 | 80 | 1968 |
| 2032 | 24.6 | 80 | 1968 |
| 2033 | 24.6 | 80 | 1968 |
| 2034 | 24.6 | 80 | 1968 |
| 2035 | 24.6 | 80 | 1968 |
| 2036 | 24.6 | 80 | 1968 |
| 2037 | 24.6 | 80 | 1968 |
| 2038 | 24.6 | 80 | 1968 |
| 2039 | 24.6 | 80 | 1968 |
| 2040 | 24.6 | 80 | 1968 |
| 2041 | 24.6 | 80 | 1968 |
| 2042 | 24.6 | 80 | 1968 |
| 2043 | 24.6 | 80 | 1968 |
| 2044 | 24.6 | 80 | 1968 |
| 2045 | 24.6 | 80 | 1968 |
| 2046 | 24.6 | 80 | 1968 |
| 2047 | 24.6 | 80 | 1968 |
| 2048 | 24.6 | 80 | 1968 |
| 2049 | 24.6 | 80 | 1968 |
| 2050 | 24.6 | 80 | 1968 |
| 2051 | 24.6 | 80 | 1968 |
| 2052 | 24.6 | 80 | 1968 |
| 2053 | 24.6 | 80 | 1968 |
| 2054 | 24.6 | 80 | 1968 |
| 2055 | 24.6 | 80 | 1968 |
| 2056 | 24.6 | 80 | 1968 |
| 2057 | 24.6 | 80 | 1968 |
| 合计 | | | 59040 |

（2）文创展销场地出租收入

本项目可在公共服务区设置部分文创展销空间，设置具有庆元当地特色的文创艺术品商店，提供文创产品销售和个性化定制等服务，以及轻食和便利店等，满足游客日常需要；出租场地面积初步按 1790 平方米考虑，参考庆元县商业租赁价格，本项目暂按 2 元/平方米.天考虑，预计每年场地出租收入为 130.67 万元（2 元/平方米.天×365 天×1790 平方米）。债券存续期文创展销场地出租收入预测如下：

项目债券存续期（2028 年～2057 年）文创展销场地出租收入情况

| 年份 | 场地出租面积(平方米) | 出租单价（元/平方米） | 收入(万元) |
|------|-------------|-------------|--------|
| 2028 | 1790 | 730 | 130.67 |
| 2029 | 1790 | 730 | 130.67 |
| 2030 | 1790 | 730 | 130.67 |
| 2031 | 1790 | 730 | 130.67 |
| 2032 | 1790 | 730 | 130.67 |
| 2033 | 1790 | 730 | 130.67 |
| 2034 | 1790 | 730 | 130.67 |
| 2035 | 1790 | 730 | 130.67 |
| 2036 | 1790 | 730 | 130.67 |
| 2037 | 1790 | 730 | 130.67 |
| 2038 | 1790 | 730 | 130.67 |
| 2039 | 1790 | 730 | 130.67 |
| 2040 | 1790 | 730 | 130.67 |
| 2041 | 1790 | 730 | 130.67 |
| 2042 | 1790 | 730 | 130.67 |
| 2043 | 1790 | 730 | 130.67 |
| 2044 | 1790 | 730 | 130.67 |
| 2045 | 1790 | 730 | 130.67 |
| 2046 | 1790 | 730 | 130.67 |
| 2047 | 1790 | 730 | 130.67 |
| 2048 | 1790 | 730 | 130.67 |
| 2049 | 1790 | 730 | 130.67 |
| 2050 | 1790 | 730 | 130.67 |
| 2051 | 1790 | 730 | 130.67 |

| 年份 | 场地出租面积(平方米) | 出租单价 (元/平方米) | 收入(万元) |
|------|-------------|--------------|---------------|
| 2052 | 1790 | 730 | 130.67 |
| 2053 | 1790 | 730 | 130.67 |
| 2054 | 1790 | 730 | 130.67 |
| 2055 | 1790 | 730 | 130.67 |
| 2056 | 1790 | 730 | 130.67 |
| 2057 | 1790 | 730 | 130.67 |
| 合计 | | | 3920.1 |

(3) 临时展厅出租收入

项目设置了约 1100 平方米的临时保护空间作为预留空间，满足临时展出需要，在满足博物馆自身展示需要的前提下，可以进行临时展厅出租。临时展厅出租价格参考类似项目价格，根据庆元县的经济水平，暂按 15 元/平方米.天估算，出租时间按每月 7 天，共计 84 天/年计算，预计每年场地出租临时展厅出租收入约 138.6 万元（15元/平方米.天×84 天×1100 平方米）。债券存续期临时展厅出租收入预测如下：

项目债券存续期（2028 年～2057 年）临时展厅出租收入情况

| 年份 | 场地出租面积(平方米) | 出租单价 (元/平方米) | 收入(万元) |
|------|-------------|--------------|--------|
| 2028 | 1100 | 1260 | 138.6 |
| 2029 | 1100 | 1260 | 138.6 |
| 2030 | 1100 | 1260 | 138.6 |
| 2031 | 1100 | 1260 | 138.6 |
| 2032 | 1100 | 1260 | 138.6 |
| 2033 | 1100 | 1260 | 138.6 |
| 2034 | 1100 | 1260 | 138.6 |
| 2035 | 1100 | 1260 | 138.6 |
| 2036 | 1100 | 1260 | 138.6 |
| 2037 | 1100 | 1260 | 138.6 |
| 2038 | 1100 | 1260 | 138.6 |
| 2039 | 1100 | 1260 | 138.6 |
| 2040 | 1100 | 1260 | 138.6 |
| 2041 | 1100 | 1260 | 138.6 |

| 年份 | 场地出租面积(平方米) | 出租单价 (元/平方米) | 收入(万元) |
|------|-------------|--------------|-------------|
| 2042 | 1100 | 1260 | 138.6 |
| 2043 | 1100 | 1260 | 138.6 |
| 2044 | 1100 | 1260 | 138.6 |
| 2045 | 1100 | 1260 | 138.6 |
| 2046 | 1100 | 1260 | 138.6 |
| 2047 | 1100 | 1260 | 138.6 |
| 2048 | 1100 | 1260 | 138.6 |
| 2049 | 1100 | 1260 | 138.6 |
| 2050 | 1100 | 1260 | 138.6 |
| 2051 | 1100 | 1260 | 138.6 |
| 2052 | 1100 | 1260 | 138.6 |
| 2053 | 1100 | 1260 | 138.6 |
| 2054 | 1100 | 1260 | 138.6 |
| 2055 | 1100 | 1260 | 138.6 |
| 2056 | 1100 | 1260 | 138.6 |
| 2057 | 1100 | 1260 | 138.6 |
| 合计 | | | 4158 |

(4) 停车收入

本项目停车场停车位拟建 144 个，停车场建成后兼顾游客和周边居民使用，错开收费和免费。使用率从第一年按 20%到第六年及以后 100%；入场频率从每天按 1 次，至达到 100%使用率后，每五年递增 25%计；停车收费平均按 20 元/天.个，每年按 250 天计，预计 30 年计算期内年平均收入约 119.6 万元（例：144 个×20 元/天.个×250 天×1 次/天×100%=72 万元），债券存续期停车收入预测如下：

项目债券存续期（2028 年～2057 年）停车收入情况

| 年份 | 普通停车（万元） | 车位周转次数(次/天) | 车位使用率（%） | 收入（万元） |
|------|----------|-------------|----------|--------|
| 2028 | 72 | 1.00 | 20% | 14.4 |
| 2029 | 72 | 1.00 | 40% | 28.8 |
| 2030 | 72 | 1.00 | 50% | 36.0 |
| 2031 | 72 | 1.00 | 80% | 57.6 |

| 年份 | 普通停车（万元） | 车位周转次数(次/天) | 车位使用率（%） | 收入（万元） |
|------|----------|-------------|----------|-------------|
| 2032 | 72 | 1.00 | 90% | 64.8 |
| 2033 | 72 | 1.00 | 100% | 72.0 |
| 2034 | 72 | 1.00 | 100% | 72.0 |
| 2035 | 72 | 1.25 | 100% | 90.0 |
| 2036 | 72 | 1.25 | 100% | 90.0 |
| 2037 | 72 | 1.25 | 100% | 90.0 |
| 2038 | 72 | 1.25 | 100% | 90.0 |
| 2039 | 72 | 1.25 | 100% | 90.0 |
| 2040 | 72 | 1.56 | 100% | 112.5 |
| 2041 | 72 | 1.56 | 100% | 112.5 |
| 2042 | 72 | 1.56 | 100% | 112.5 |
| 2043 | 72 | 1.56 | 100% | 112.5 |
| 2044 | 72 | 1.56 | 100% | 112.5 |
| 2045 | 72 | 1.95 | 100% | 140.6 |
| 2046 | 72 | 1.95 | 100% | 140.6 |
| 2047 | 72 | 1.95 | 100% | 140.6 |
| 2048 | 72 | 1.95 | 100% | 140.6 |
| 2049 | 72 | 1.95 | 100% | 140.6 |
| 2050 | 72 | 2.44 | 100% | 175.8 |
| 2051 | 72 | 2.44 | 100% | 175.8 |
| 2052 | 72 | 2.44 | 100% | 175.8 |
| 2053 | 72 | 2.44 | 100% | 175.8 |
| 2054 | 72 | 2.44 | 100% | 175.8 |
| 2055 | 72 | 3.00 | 100% | 216.0 |
| 2056 | 72 | 3.00 | 100% | 216.0 |
| 2057 | 72 | 3.00 | 100% | 216.0 |
| 合计 | | | | 3588 |

（5）充电桩充电收入

项目共有充电桩 15 个，每个充电桩日均充电60 元，建成后兼顾游客和周边居民使用，使用率从第一年按 20%到第六年及以后 100%；充电频率从每天按 1 次，至达到 100%使用率后，每三年递增 25%计；每年按 250 天计，预计 30 年计算期内年平均收入约 59 万元（例：15

个×60 元/天.个×250 天×1 次/天×100%=23 万元），本项目债券存续期充电桩充电收入预测如下：

项目债券存续期（2028 年～2057 年）充电桩充电收入情况

| 年份 | 充电桩（万元） | 车位周转次数(次/天) | 车位使用率（%） | 收入（万元） |
|------|---------|-------------|----------|-------------|
| 2028 | 23 | 1.00 | 20% | 4.5 |
| 2029 | 23 | 1.00 | 40% | 9.0 |
| 2030 | 23 | 1.00 | 50% | 11.3 |
| 2031 | 23 | 1.00 | 80% | 18.0 |
| 2032 | 23 | 1.00 | 90% | 20.3 |
| 2033 | 23 | 1.00 | 100% | 22.5 |
| 2034 | 23 | 1.25 | 100% | 28.1 |
| 2035 | 23 | 1.25 | 100% | 28.1 |
| 2036 | 23 | 1.25 | 100% | 28.1 |
| 2037 | 23 | 1.56 | 100% | 35.2 |
| 2038 | 23 | 1.56 | 100% | 35.2 |
| 2039 | 23 | 1.56 | 100% | 35.2 |
| 2040 | 23 | 1.95 | 100% | 43.9 |
| 2041 | 23 | 1.95 | 100% | 43.9 |
| 2042 | 23 | 1.95 | 100% | 43.9 |
| 2043 | 23 | 2.44 | 100% | 54.9 |
| 2044 | 23 | 2.44 | 100% | 54.9 |
| 2045 | 23 | 2.44 | 100% | 54.9 |
| 2046 | 23 | 3.05 | 100% | 68.7 |
| 2047 | 23 | 3.05 | 100% | 68.7 |
| 2048 | 23 | 3.05 | 100% | 68.7 |
| 2049 | 23 | 3.81 | 100% | 85.8 |
| 2050 | 23 | 3.81 | 100% | 85.8 |
| 2051 | 23 | 3.81 | 100% | 85.8 |
| 2052 | 23 | 4.77 | 100% | 107.3 |
| 2053 | 23 | 4.77 | 100% | 107.3 |
| 2054 | 23 | 4.77 | 100% | 107.3 |
| 2055 | 23 | 5.96 | 100% | 134.1 |
| 2056 | 23 | 5.96 | 100% | 134.1 |
| 2057 | 23 | 5.96 | 100% | 134.1 |
| 合计 | | | | 1760 |

（6）广告收入

本项目可在停车场、博物馆公共区域投放商业广告，广告牌位出租，从第一年 30%的出租率到第五年及以后达到 100%出租率，每年租金平均约 100 万元计，本项目债券存续期广告收入预测如下：

项目债券存续期（2028 年～2057 年）广告收入情况

| 年份 | 广告费(万元) | 出租率（%） | 收入(万元) |
|------|---------|--------|--------|
| 2028 | 100 | 30% | 30 |
| 2029 | 100 | 50% | 50 |
| 2030 | 100 | 70% | 70 |
| 2031 | 100 | 85% | 85 |
| 2032 | 100 | 100% | 100 |
| 2033 | 100 | 100% | 100 |
| 2034 | 100 | 100% | 100 |
| 2035 | 100 | 100% | 100 |
| 2036 | 100 | 100% | 100 |
| 2037 | 100 | 100% | 100 |
| 2038 | 100 | 100% | 100 |
| 2039 | 100 | 100% | 100 |
| 2040 | 100 | 100% | 100 |
| 2041 | 100 | 100% | 100 |
| 2042 | 100 | 100% | 100 |
| 2043 | 100 | 100% | 100 |
| 2044 | 100 | 100% | 100 |
| 2045 | 100 | 100% | 100 |
| 2046 | 100 | 100% | 100 |
| 2047 | 100 | 100% | 100 |
| 2048 | 100 | 100% | 100 |
| 2049 | 100 | 100% | 100 |
| 2050 | 100 | 100% | 100 |
| 2051 | 100 | 100% | 100 |
| 2052 | 100 | 100% | 100 |
| 2053 | 100 | 100% | 100 |
| 2054 | 100 | 100% | 100 |

| 年份 | 广告费(万元) | 出租率 (%) | 收入(万元) |
|------|---------|---------|-------------|
| 2055 | 100 | 100% | 100 |
| 2056 | 100 | 100% | 100 |
| 2057 | 100 | 100% | 100 |
| 合计 | | | 2835 |

项目债券存续期内，非遗技艺体验收入 59040.0万元，文创展销场 地出租收入 3920.1 万元，临时展厅出租收入 4158.0 万元，停车收入 3588.1万元，充电桩充电收入 1759.7 万元，广告收入 2835.0万元， 合计收入约 75300.9 万元。具体如下：

项目债券存续期（2028 年～2057 年）项目各项收入汇总表

单位：万元

| 年份 | 非遗技艺 体验收入 | 文创展销场 地出租收入 | 临时展厅 出租收入 | 停车场 收入 | 充电桩 收入 | 广告 收入 | 合计 收入 |
|------|--------------|----------------|--------------|-----------|-----------|----------|----------|
| 2028 | 1968 | 130.67 | 138.60 | 14.40 | 4.50 | 30 | 2286.2 |
| 2029 | 1968 | 130.67 | 138.60 | 28.80 | 9.00 | 50 | 2325.1 |
| 2030 | 1968 | 130.67 | 138.60 | 36.00 | 11.25 | 70 | 2354.5 |
| 2031 | 1968 | 130.67 | 138.60 | 57.60 | 18.00 | 85 | 2397.9 |
| 2032 | 1968 | 130.67 | 138.60 | 64.80 | 20.25 | 100 | 2422.3 |
| 2033 | 1968 | 130.67 | 138.60 | 72.00 | 22.50 | 100 | 2431.8 |
| 2034 | 1968 | 130.67 | 138.60 | 72.00 | 28.13 | 100 | 2437.4 |
| 2035 | 1968 | 130.67 | 138.60 | 90.00 | 28.13 | 100 | 2455.4 |
| 2036 | 1968 | 130.67 | 138.60 | 90.00 | 28.13 | 100 | 2455.4 |
| 2037 | 1968 | 130.67 | 138.60 | 90.00 | 35.16 | 100 | 2462.4 |
| 2038 | 1968 | 130.67 | 138.60 | 90.00 | 35.16 | 100 | 2462.4 |
| 2039 | 1968 | 130.67 | 138.60 | 90.00 | 35.16 | 100 | 2462.4 |
| 2040 | 1968 | 130.67 | 138.60 | 112.50 | 43.95 | 100 | 2493.7 |
| 2041 | 1968 | 130.67 | 138.60 | 112.50 | 43.95 | 100 | 2493.7 |
| 2042 | 1968 | 130.67 | 138.60 | 112.50 | 43.95 | 100 | 2493.7 |
| 2043 | 1968 | 130.67 | 138.60 | 112.50 | 54.93 | 100 | 2504.7 |
| 2044 | 1968 | 130.67 | 138.60 | 112.50 | 54.93 | 100 | 2504.7 |
| 2045 | 1968 | 130.67 | 138.60 | 140.63 | 54.93 | 100 | 2532.8 |
| 2046 | 1968 | 130.67 | 138.60 | 140.63 | 68.66 | 100 | 2546.6 |

| | | | | | | | |
|------|--------------|---------------|---------------|---------------|---------------|-------------|----------------|
| 2047 | 1968 | 130.67 | 138.60 | 140.63 | 68.66 | 100 | 2546.6 |
| 2048 | 1968 | 130.67 | 138.60 | 140.63 | 68.66 | 100 | 2546.6 |
| 2049 | 1968 | 130.67 | 138.60 | 140.63 | 85.83 | 100 | 2563.7 |
| 2050 | 1968 | 130.67 | 138.60 | 175.78 | 85.83 | 100 | 2598.9 |
| 2051 | 1968 | 130.67 | 138.60 | 175.78 | 85.83 | 100 | 2598.9 |
| 2052 | 1968 | 130.67 | 138.60 | 175.78 | 107.29 | 100 | 2620.3 |
| 2053 | 1968 | 130.67 | 138.60 | 175.78 | 107.29 | 100 | 2620.3 |
| 2054 | 1968 | 130.67 | 138.60 | 175.78 | 107.29 | 100 | 2620.3 |
| 2055 | 1968 | 130.67 | 138.60 | 216.00 | 134.11 | 100 | 2687.4 |
| 2056 | 1968 | 130.67 | 138.60 | 216.00 | 134.11 | 100 | 2687.4 |
| 2057 | 1968 | 130.67 | 138.60 | 216.00 | 134.11 | 100 | 2687.4 |
| 合计 | 59040 | 3920.1 | 4158.0 | 3588.1 | 1759.7 | 2835 | 75300.9 |

（四）项目投资支出

根据庆元县发展和改革局《关于钱江源-百山祖国家公园（庆元）自然生态博物馆建设工程可行性研究报告的批复》，本项目建设投资为 37998 万元，各年投资进度如下：

| 序号 | 项目 | 2025 年 | 2026 年 | 2027 年 | 合计 |
|-----|------|--------|--------|--------|-------|
| 1 | 现金流出 | 10224 | 10100 | 17674 | 37998 |
| 1.1 | 建设投资 | 10224 | 10100 | 17674 | 37998 |
| 1.2 | 流动资金 | | | | |

（五）运营成本及相关税费

项目实施方承担组织、监督、管理功能，项目运营成本主要包括人员经费、能耗成本、维修成本、充电桩和广告电费等内容，参照相关政策文件、可研报告以及市场行情，项目经营成本测算如下：

1.人工成本：本项目拟配置 10 名博物馆管理员，人均收入按 8 万元/年考虑，每 10 年递增 20%，人工成本约99 万元/年。30 年运营期计算，人工成本约 2960 万元；

2、能耗成本：本项目能耗成本主要包括水费、电费、燃气费，根据建设方案可初步估算项目年用电量约为 458.64 万 kWh，年用水量为 4.26 万 t，参照丽水市收费标准，电费约为 0.84 元/kWh、水费约为 3.45 元/t，因此每年燃料动力费为 $458.64 \times 0.84 + 4.26 \times 3.45 = 400$ 万元。30 年运营期计算，运营成本约 12000 万元；

3、维修成本：维修成本主要是对博物馆设施进行维护保养、修理修复等需要发生的费用支出，根据可研报告测算，按固定资产折旧的 10%考虑，每年维修费约为 $(37998-3052) \times 0.95/50 \times 10\% = 66$ 万元。因项目经营期较长，本项目考虑到每年设备折旧、更新和维护，第 1 年~第 10 年维护成本按项目每年收入的 3%计提（约 69 万元/年），第 11 年~第 20 年维护成本在前 10 年的基础上上浮 30%（约 89 万元/年），第 21 年~第 30 年维护成本在前 10 年的基础上上浮 50%（约 134 万元/年），按 30 年运营期计算，维修成本约 2915 万元；

4、充电桩和广告电费：此项费用每年按 10 万元计，每十年递增 20%，30 年运营期计算，充电桩和广告电费成本约 364 万元；

综上，年平均成本 608 万元，30 年运营期总成本约 18239 万元。

项目债券存续期（2028 年~2057 年）项目经营成本汇总表

单位：万元

| 年份 | 人工成本 | 能耗成本 | 维修成本 | 充电桩和广告电费 | 经营成本 |
|------|------|------|------|----------|-------|
| 2028 | 80 | 400 | 68.6 | 10.0 | 558.6 |
| 2029 | 80 | 400 | 68.6 | 10.0 | 558.6 |
| 2030 | 80 | 400 | 68.6 | 10.0 | 558.6 |
| 2031 | 80 | 400 | 68.6 | 10.0 | 558.6 |
| 2032 | 80 | 400 | 68.6 | 10.0 | 558.6 |
| 2033 | 80 | 400 | 68.6 | 10.0 | 558.6 |
| 2034 | 80 | 400 | 68.6 | 10.0 | 558.6 |

| | | | | | |
|------|-------------|--------------|---------------|--------------|----------------|
| 2035 | 80 | 400 | 68.6 | 10.0 | 558.6 |
| 2036 | 80 | 400 | 68.6 | 10.0 | 558.6 |
| 2037 | 80 | 400 | 68.6 | 10.0 | 558.6 |
| 2038 | 96 | 400 | 89.2 | 12.0 | 597.2 |
| 2039 | 96 | 400 | 89.2 | 12.0 | 597.2 |
| 2040 | 96 | 400 | 89.2 | 12.0 | 597.2 |
| 2041 | 96 | 400 | 89.2 | 12.0 | 597.2 |
| 2042 | 96 | 400 | 89.2 | 12.0 | 597.2 |
| 2043 | 96 | 400 | 89.2 | 12.0 | 597.2 |
| 2044 | 96 | 400 | 89.2 | 12.0 | 597.2 |
| 2045 | 96 | 400 | 89.2 | 12.0 | 597.2 |
| 2046 | 96 | 400 | 89.2 | 12.0 | 597.2 |
| 2047 | 96 | 400 | 89.2 | 12.0 | 597.2 |
| 2048 | 120 | 400 | 133.7 | 14.4 | 668.1 |
| 2049 | 120 | 400 | 133.7 | 14.4 | 668.1 |
| 2050 | 120 | 400 | 133.7 | 14.4 | 668.1 |
| 2051 | 120 | 400 | 133.7 | 14.4 | 668.1 |
| 2052 | 120 | 400 | 133.7 | 14.4 | 668.1 |
| 2053 | 120 | 400 | 133.7 | 14.4 | 668.1 |
| 2054 | 120 | 400 | 133.7 | 14.4 | 668.1 |
| 2055 | 120 | 400 | 133.7 | 14.4 | 668.1 |
| 2056 | 120 | 400 | 133.7 | 14.4 | 668.1 |
| 2057 | 120 | 400 | 133.7 | 14.4 | 668.1 |
| 合计 | 2960 | 12000 | 2914.9 | 364.0 | 18238.9 |

获得项目收入后需预缴纳的税费及经营成本（收入扣款项目）比例如下：

| 序号 | 收入计提相关规 费名目 | 计提系 数 | 单位 | 标准 | | | | | |
|-----|----------------|----------|----|------------|------------|------------|----------|-----------|------|
| | | | | 非遗技 艺体验 | 文创展 销中心 | 临展中 心收入 | 停车收 入 | 充电桩 收入 | 广告收入 |
| 1 | 增值税 | 收入 | 万元 | 9% | 9% | 9% | 5% | 5% | 6% |
| 2 | 税金及附加 | | 万元 | | | | | | |
| 2.1 | 城市建设维护费 | 增值税 | 万元 | 5% | 5% | 5% | 5% | 5% | 5% |
| 2.2 | 教育费附加 | 增值税 | 万元 | 3% | 3% | 3% | 3% | 3% | 3% |
| 2.3 | 地方教育附加 | 增值税 | 万元 | 2% | 2% | 2% | 2% | 2% | 2% |
| 3 | 房产税 | 收入 | 万元 | | | | | | |

项目运营成本费用具体如下：

项目债券存续期（2028 年～2057 年）项目运营成本表

单位：万元

| 年份 | 经营成本 | 增值税 | 税金及附加 | 合计 |
|------|----------------|---------------|--------------|----------------|
| 2028 | 558.6 | | | 558.6 |
| 2029 | 558.6 | | | 558.6 |
| 2030 | 558.6 | | | 558.6 |
| 2031 | 558.6 | | | 558.6 |
| 2032 | 558.6 | | | 558.6 |
| 2033 | 558.6 | | | 558.6 |
| 2034 | 558.6 | | | 558.6 |
| 2035 | 558.6 | | | 558.6 |
| 2036 | 558.6 | | | 558.6 |
| 2037 | 558.6 | | | 558.6 |
| 2038 | 597.2 | | | 597.2 |
| 2039 | 597.2 | | | 597.2 |
| 2040 | 597.2 | 119.3 | 11.9 | 728.4 |
| 2041 | 597.2 | 215.2 | 21.5 | 833.9 |
| 2042 | 597.2 | 215.2 | 21.5 | 833.9 |
| 2043 | 597.2 | 215.7 | 21.6 | 834.5 |
| 2044 | 597.2 | 215.7 | 21.6 | 834.5 |
| 2045 | 597.2 | 217.1 | 21.7 | 836.0 |
| 2046 | 597.2 | 217.8 | 21.8 | 836.8 |
| 2047 | 597.2 | 217.8 | 21.8 | 836.8 |
| 2048 | 668.1 | 217.8 | 21.8 | 907.7 |
| 2049 | 668.1 | 218.7 | 21.9 | 908.7 |
| 2050 | 668.1 | 220.4 | 22.0 | 910.6 |
| 2051 | 668.1 | 220.4 | 22.0 | 910.6 |
| 2052 | 668.1 | 221.5 | 22.2 | 911.8 |
| 2053 | 668.1 | 221.5 | 22.2 | 911.8 |
| 2054 | 668.1 | 221.5 | 22.2 | 911.8 |
| 2055 | 668.1 | 224.9 | 22.5 | 915.5 |
| 2056 | 668.1 | 224.9 | 22.5 | 915.5 |
| 2057 | 668.1 | 224.9 | 22.5 | 915.5 |
| 合计 | 18238.9 | 3850.4 | 385.0 | 22474.7 |

注：综合考虑项目工程费用 31588 万元，可抵扣增值税按照 9% 进行测算为 2842 万元。

因此，项目债券存续期项目运营成本为 22474.7 万元。

（六）项目收益

根据上述测算，钱江源-百山祖国家公园（庆元）自然生态博物馆建设工程债券存续期内预计总收入约 75300.9 万元，预计总成本约 22474.7 万元，预计总收益 52826.2 万元，可用于偿还债券本息的收益约 52826.2 万元。具体见下表：

项目各年运营收益汇总表

金额单位：万元

| 年份 | 运营收入 | 运营成本费用 | 营运收益 |
|------|--------|--------|--------|
| 2028 | 2286.2 | 558.6 | 1727.6 |
| 2029 | 2325.1 | 558.6 | 1766.5 |
| 2030 | 2354.5 | 558.6 | 1795.9 |
| 2031 | 2397.9 | 558.6 | 1839.3 |
| 2032 | 2422.3 | 558.6 | 1863.7 |
| 2033 | 2431.8 | 558.6 | 1873.2 |
| 2034 | 2437.4 | 558.6 | 1878.8 |
| 2035 | 2455.4 | 558.6 | 1896.8 |
| 2036 | 2455.4 | 558.6 | 1896.8 |
| 2037 | 2462.4 | 558.6 | 1903.8 |
| 2038 | 2462.4 | 597.2 | 1865.3 |
| 2039 | 2462.4 | 597.2 | 1865.3 |
| 2040 | 2493.7 | 728.4 | 1765.3 |
| 2041 | 2493.7 | 833.9 | 1659.9 |
| 2042 | 2493.7 | 833.9 | 1659.9 |
| 2043 | 2504.7 | 834.5 | 1670.2 |
| 2044 | 2504.7 | 834.5 | 1670.2 |
| 2045 | 2532.8 | 836.0 | 1696.8 |
| 2046 | 2546.6 | 836.8 | 1709.8 |
| 2047 | 2546.6 | 836.8 | 1709.8 |

| 年份 | 运营收入 | 运营成本费用 | 营运收益 |
|------|----------------|----------------|----------------|
| 2048 | 2546.6 | 907.7 | 1638.8 |
| 2049 | 2563.7 | 908.7 | 1655.0 |
| 2050 | 2598.9 | 910.6 | 1688.3 |
| 2051 | 2598.9 | 910.6 | 1688.3 |
| 2052 | 2620.3 | 911.8 | 1708.5 |
| 2053 | 2620.3 | 911.8 | 1708.5 |
| 2054 | 2620.3 | 911.8 | 1708.5 |
| 2055 | 2687.4 | 915.5 | 1771.9 |
| 2056 | 2687.4 | 915.5 | 1771.9 |
| 2057 | 2687.4 | 915.5 | 1771.9 |
| 合计 | 75300.9 | 22474.7 | 52826.2 |

（七）债券还本付息安排

项目计划发行专项债券 23000 万元，融资到期本息合计42467万元；本期已发行债券 3000 万元，期限 30 年，年利率为1.93%，到期本息合计约4737万元，因资金缺口，2025年计划增加900万元债券额度，期限20年，预计年利率为3.0%，到期本息合计约1440万元；后续发行债券19100 万元，期限 30 年，预计年利率 3.0%，到期本息合计 36290 万元。以上债券均每半年付息一次，到期一次性偿还本金，项目收益实现前，项目融资还本付息资金通过 政府性基金预算收入统筹安排。

债券存续期（2025 年～2057 年）应还本付息情况表 单位：万元

| 项目名称 | 年度 | 期初本金 余额 | 当年新增 本金 | 当年偿还 本金 | 期末本金 余额 | 当年偿还 利息 | 当年还本 付息合计 |
|----------------------------|------|------------|------------|------------|------------|------------|--------------|
| 钱江源-百山祖国家公园（庆元）自然生态博物馆建设工程 | 2025 | | 3900 | | 3900 | 28.95 | 28.95 |
| | 2026 | 3900 | 10100 | | 14000 | 236.4 | 236.4 |
| | 2027 | 14000 | 9000 | | 23000 | 522.9 | 522.9 |
| | 2028 | 23000 | | | 23000 | 657.9 | 657.9 |
| | 2029 | 23000 | | | 23000 | 657.9 | 657.9 |
| | 2030 | 23000 | | | 23000 | 657.9 | 657.9 |
| | 2031 | 23000 | | | 23000 | 657.9 | 657.9 |
| | 2032 | 23000 | | | 23000 | 657.9 | 657.9 |

| | | | | | | |
|------|-------|-------|-------|-------|-------|---------|
| 2033 | 23000 | | | 23000 | 657.9 | 657.9 |
| 2034 | 23000 | | | 23000 | 657.9 | 657.9 |
| 2035 | 23000 | | | 23000 | 657.9 | 657.9 |
| 2036 | 23000 | | | 23000 | 657.9 | 657.9 |
| 2037 | 23000 | | | 23000 | 657.9 | 657.9 |
| 2038 | 23000 | | | 23000 | 657.9 | 657.9 |
| 2039 | 23000 | | | 23000 | 657.9 | 657.9 |
| 2040 | 23000 | | | 23000 | 657.9 | 657.9 |
| 2041 | 23000 | | | 23000 | 657.9 | 657.9 |
| 2042 | 23000 | | | 23000 | 657.9 | 657.9 |
| 2043 | 23000 | | | 23000 | 657.9 | 657.9 |
| 2044 | 23000 | | | 23000 | 657.9 | 657.9 |
| 2045 | 23000 | | 900 | 22100 | 657.9 | 1557.9 |
| 2046 | 22100 | | | 22100 | 630.9 | 630.9 |
| 2047 | 22100 | | | 22100 | 630.9 | 630.9 |
| 2048 | 22100 | | | 22100 | 630.9 | 630.9 |
| 2049 | 22100 | | | 22100 | 630.9 | 630.9 |
| 2050 | 22100 | | | 22100 | 630.9 | 630.9 |
| 2051 | 22100 | | | 22100 | 630.9 | 630.9 |
| 2052 | 22100 | | | 22100 | 630.9 | 630.9 |
| 2053 | 22100 | | | 22100 | 630.9 | 630.9 |
| 2054 | 22100 | | | 22100 | 630.9 | 630.9 |
| 2055 | 22100 | | 3000 | 19100 | 602.0 | 3602.0 |
| 2056 | 19100 | | 10100 | 9000 | 421.5 | 10521.5 |
| 2057 | 9000 | | 9000 | 0 | 135 | 9135 |
| 合计 | | 23000 | 23000 | | 19467 | 42467 |

（八）市场融资还本付息安排

本项目未安排除专项债以外的市场融资。

（九）收益与融资平衡情况

根据以上测算，项目收益覆盖债券本息总额和债券存续期项目收益对本期债券融资本息的覆盖倍数的保障倍数均为 1.24倍，项目预

期收益与融资可以达到平衡。

项目收益与融资测算表见下表：

单位：万元、倍

| 项目 | 金额 |
|-------------|---------|
| 非遗技艺体验收入 | 59040.0 |
| 文创展销场地出租收入 | 3920.1 |
| 临时展厅出租收入 | 4158.0 |
| 停车收入 | 3588.1 |
| 充电桩充电收入 | 1759.7 |
| 广告收入 | 2835.0 |
| 项目实现的收益合计 | 75300.9 |
| 扣除运营成本 | 22474.7 |
| 项目实现的各项收益合计 | 52826.2 |
| 偿还债券本金 | 23000 |
| 支付债券利息 | 19467 |
| 债券本息合计 | 42467 |
| 资金覆盖倍数 | 1.24 |

由上表可见，钱江源-百山祖国家公园（庆元）自然生态博物馆建设工程专项债券具有较强偿债能力，项目申请发行专项债券的本息可通过项目自身收益偿还。

各年的现金流预测如下表（单位：万元，四舍五入为整数）：

| 序号 | 项目名称 | 合计 | 2025 | 2026 | 2027 | 2028 | 2029 | 2030 | 2031 | 2032 | 2033 | 2034 | 2035 | 2036 | 2037 | 2038 | 2039 | 2040 |
|-------|-------------|--------|---------|--------|---------|--------|--------|--------|--------|--------|--------|--------|--------|--------|--------|--------|--------|--------|
| 1 | 经营活动产生的现金 | | | | | | | | | | | | | | | | | |
| 1.1 | 现金流入 | 75301 | 29 | 236 | 523 | 2018 | 1791 | 2355 | 2398 | 2422 | 2432 | 2437 | 2455 | 2455 | 2462 | 2462 | 2462 | 2494 |
| 1.1.1 | 经营活动产生的现金 | 75301 | | | | 2286 | 2325 | 2355 | 2398 | 2422 | 2432 | 2437 | 2455 | 2455 | 2462 | 2462 | 2462 | 2494 |
| 1.1.2 | 财政代垫及返还 | 0 | 29 | 236 | 523 | -281 | -507 | | | | | | | | | | | |
| 1.2 | 现金流出 | 22474 | | | | 559 | 559 | 559 | 559 | 559 | 559 | 559 | 559 | 559 | 559 | 597 | 597 | 728 |
| 1.2.1 | 经营活动支付的现金 | 22474 | | | | 559 | 559 | 559 | 559 | 559 | 559 | 559 | 559 | 559 | 559 | 597 | 597 | 728 |
| 1.3 | 经营活动产生的净现金流 | 52826 | 29 | 236 | 523 | 1460 | 1232 | 1796 | 1839 | 1864 | 1873 | 1879 | 1897 | 1897 | 1904 | 1865 | 1865 | 1765 |
| 2 | 投资活动产生的现金 | | | | | | | | | | | | | | | | | |
| 2.1 | 现金流入 | | | | | | | | | | | | | | | | | |
| 2.1.1 | 处置资产收到的现金 | | | | | | | | | | | | | | | | | |
| 2.2 | 现金流出 | 37998 | 10224 | 10100 | 17674 | | | | | | | | | | | | | |
| 2.2.1 | 建设投资 | 37998 | 10224 | 10100 | 17674 | | | | | | | | | | | | | |
| 2.2.2 | 流动资金 | | | | | | | | | | | | | | | | | |
| 2.3 | 投资活动产生的净现金流 | -37998 | -10224 | -10100 | -17674 | | | | | | | | | | | | | |
| 3 | 融资活动产生的现金 | | | | | | | | | | | | | | | | | |
| 3.1 | 现金流入 | 37998 | 10224 | 10100 | 17674 | | | | | | | | | | | | | |
| 3.1.1 | 资本金流入 | 14998 | 6324 | 0 | 8674 | | | | | | | | | | | | | |
| 3.1.2 | 债券融资款 | 23000 | 3900 | 10100 | 9000 | | | | | | | | | | | | | |
| 3.2 | 现金流出 | 42467 | 29 | 236.4 | 522.9 | 657.9 | 657.9 | 657.9 | 657.9 | 657.9 | 657.9 | 657.9 | 657.9 | 657.9 | 657.9 | 657.9 | 657.9 | 657.9 |
| 3.2.1 | 偿还债券本息 | 42467 | 29 | 236.4 | 522.9 | 657.9 | 657.9 | 657.9 | 657.9 | 657.9 | 657.9 | 657.9 | 657.9 | 657.9 | 657.9 | 657.9 | 657.9 | 657.9 |
| 3.2.2 | 债券发行费用 | | | | | | | | | | | | | | | | | |
| 3.3 | 融资活动产生的净现金流 | -4469 | 10195.1 | 9863.6 | 17151.1 | -657.9 | -657.9 | -657.9 | -657.9 | -657.9 | -657.9 | -657.9 | -657.9 | -657.9 | -657.9 | -657.9 | -657.9 | -657.9 |
| 4 | 现金结余 | | | | | | | | | | | | | | | | | |
| 4.1 | 期初现金 | | | -29 | -265 | -788 | 0 | 602 | 1740 | 2921 | 4127 | 5343 | 6563 | 7802 | 9041 | 10287 | 11495 | 12702 |
| 4.2 | 期内变动 | 10359 | -29 | -236 | -523 | 788 | 602 | 1138 | 1181 | 1206 | 1215 | 1221 | 1239 | 1239 | 1246 | 1207 | 1207 | 1107 |
| 4.3 | 期末现金 | 10359 | -29 | -265 | -788 | 0 | 602 | 1740 | 2921 | 4127 | 5343 | 6563 | 7802 | 9041 | 10287 | 11495 | 12702 | 13809 |

| 序号 | 项目名称 | 2041 | 2042 | 2043 | 2044 | 2045 | 2046 | 2047 | 2048 | 2049 | 2050 | 2051 | 2052 | 2053 | 2054 | 2055 | 2056 | 2057 |
|-------|-------------|--------|--------|--------|--------|---------|--------|--------|--------|--------|--------|--------|--------|--------|--------|----------|----------|-------|
| 1 | 经营活动产生的现金 | | | | | | | | | | | | | | | | | |
| 1.1 | 现金流入 | 2494 | 2494 | 2505 | 2505 | 2533 | 2547 | 2547 | 2547 | 2564 | 2599 | 2599 | 2620 | 2620 | 2620 | 2687 | 2687 | 2687 |
| 1.1.1 | 经营活动产生的现金 | 2494 | 2494 | 2505 | 2505 | 2533 | 2547 | 2547 | 2547 | 2564 | 2599 | 2599 | 2620 | 2620 | 2620 | 2687 | 2687 | 2687 |
| 1.1.2 | 财政代垫及返还 | | | | | | | | | | | | | | | | | |
| 1.2 | 现金流出 | 834 | 834 | 834 | 834 | 836 | 837 | 837 | 908 | 909 | 911 | 911 | 912 | 912 | 912 | 915 | 915 | 915 |
| 1.2.1 | 经营活动支付的现金 | 834 | 834 | 834 | 834 | 836 | 837 | 837 | 908 | 909 | 911 | 911 | 912 | 912 | 912 | 915 | 915 | 915 |
| 1.3 | 经营活动产生的净现金流 | 1660 | 1660 | 1670 | 1670 | 1697 | 1710 | 1710 | 1639 | 1655 | 1688 | 1688 | 1709 | 1709 | 1709 | 1772 | 1772 | 1772 |
| 2 | 投资活动产生的现金 | | | | | | | | | | | | | | | | | |
| 2.1 | 现金流入 | | | | | | | | | | | | | | | | | |
| 2.1.1 | 处置资产收到的现金 | | | | | | | | | | | | | | | | | |
| 2.2 | 现金流出 | | | | | | | | | | | | | | | | | |
| 2.2.1 | 建设投资 | | | | | | | | | | | | | | | | | |
| 2.2.2 | 流动资金 | | | | | | | | | | | | | | | | | |
| 2.3 | 投资活动产生的净现金流 | | | | | | | | | | | | | | | | | |
| 3 | 融资活动产生的现金 | | | | | | | | | | | | | | | | | |
| 3.1 | 现金流入 | | | | | | | | | | | | | | | | | |
| 3.1.1 | 资本金流入 | | | | | | | | | | | | | | | | | |
| 3.1.2 | 债券融资款 | | | | | | | | | | | | | | | | | |
| 3.2 | 现金流出 | 657.9 | 657.9 | 657.9 | 657.9 | 1557.9 | 630.9 | 630.9 | 630.9 | 630.9 | 630.9 | 630.9 | 630.9 | 630.9 | 630.9 | 3601.95 | 10521.5 | 9135 |
| 3.2.1 | 偿还债券本息 | 657.9 | 657.9 | 657.9 | 657.9 | 1557.9 | 630.9 | 630.9 | 630.9 | 630.9 | 630.9 | 630.9 | 630.9 | 630.9 | 630.9 | 3601.95 | 10521.5 | 9135 |
| 3.2.2 | 债券发行费用 | | | | | | | | | | | | | | | | | |
| 3.3 | 融资活动产生的净现金流 | -657.9 | -657.9 | -657.9 | -657.9 | -1557.9 | -630.9 | -630.9 | -630.9 | -630.9 | -630.9 | -630.9 | -630.9 | -630.9 | -630.9 | -3601.95 | -10521.5 | -9135 |
| 4 | 现金结余 | | | | | | | | | | | | | | | | | |
| 4.1 | 期初现金 | 13809 | 14811 | 15813 | 16826 | 17838 | 17977 | 19056 | 20135 | 21143 | 22167 | 23224 | 24281 | 25359 | 26437 | 27514 | 25684 | 16935 |
| 4.2 | 期内变动 | 1002 | 1002 | 1012 | 1012 | 139 | 1079 | 1079 | 1008 | 1024 | 1057 | 1057 | 1078 | 1078 | 1078 | -1830 | -8750 | -7363 |
| 4.3 | 期末现金 | 14811 | 15813 | 16826 | 17838 | 17977 | 19056 | 20135 | 21143 | 22167 | 23224 | 24281 | 25359 | 26437 | 27514 | 25684 | 16935 | 9572 |

（十）其他事项说明

无。

四、风险分析

基于项目收益预测及其所依据的各项假设，项目未来事项通常并非如预期那样发生，并且变动可能重大，实际结果可能与预测性信息存在差异。主要的风险有：

（一）债券利率变动风险

本项目拟申请专项债券 23000 万元，计划在 2025-2027 年申请，已发行的年利率按实际利率1.93%，计划发行的年利率按3.0%测算，实际执行利率以发行的债券票面利率为准。本次财务评估与债券实际发行有一定的时间差，如果国际、国内宏观经济环境和国家经济政策等发生变化，会导致资本市场债券市场利率波动。债券利率的波动会影响项目的财务成本，进而影响项目投资收益的平衡。

（二）项目运营收益变动风险

本项目未来运营收益既取决于社会经济环境、人们身体素质等宏观因素，也取决于业主单位的运营管理能力等微观因素，项目未来运营收益的变动也将影响项目投资收益的平衡。

（三）项目建设延期风险

由于影响项目进度的因素较多，包括勘测资料详细程度、设计方案稳定性、项目业主的组织管理水平、承建商施工技术及管理水平、资金到位情况等，因此，项目工期容易延期。需融资建设的项目每年利息费用较大，如果工期拖延，项目投资将增加，项目建成后的运营现金流入将受影响，用于偿还债券本息的项目净收益会减少。项目工期拖延，既削弱项目偿债能力，也拖延公益项目投入使

用的时间。为防止项目拖延风险，项目单位需强化组织管理，充分估计工程量，协调勘测、设计、施工、监理等各方工作，提高图纸会审质量，减少现场修改设计次数等措施确保项目如期按质完成。

五、评估结论

（一）结论意见

基于财政部对地方政府发行项目收益与融资自求平衡专项债券的要求，我们没有注意到在地方政府专项债券存续期内出现导致项目收益无法满足债券还本付息要求的情况，我们认为2025年浙江省政府专项债券包含的钱江源-百山祖国家公园（庆元）自然生态博物馆建设工程项目预期收益能够合理保障偿还本金和利息，总体实现项目收益和融资自求平衡。

（二）使用限制

报告中引用的一系列假设，包括有关未来事项和推测性假设，工作中我们无法实质论证，因此本报告中的评估意见不能被作为鉴证报告来使用。

(此页无正文)

丽水万邦天义会计师事务所有限公司



中国注册会计师：



中国注册会计师：



2025 年 10 月 9 日



应进强 330000121616



潘晓萍 330000121996