

2014 年广东省政府债券

信用评级报告

信用等级： AAA 级

评级时间： 2014 年 6 月 13 日



上海新世纪资信评估投资服务有限公司

Shanghai Brilliance Credit Rating & Investors Service Co., Ltd.

业务声明

本评级机构对 2014 年广东省政府债券的信用评级作如下声明:

本期债券信用评级的评级结论是本评级机构以及评级分析员在履行尽职调查基础上,按照财政部《关于 2014 年地方政府债券自发自还试点信用评级工作的指导意见》,以及本机构的地方政府债券信用评级标准和程序做出的独立判断。

本评级机构及本次地方政府债券信用评级分析员与债务人之间不存在除本次信用评级事项委托关系以外的任何影响评级行为独立、客观、公正的关联关系,并在信用评级过程中恪守诚信原则,保证出具的评级报告客观、公正、准确、及时。

本评级机构的信用评级和其后的跟踪评级均依据地方政府所提供的资料,地方政府对其提供资料的合法性、真实性、完整性、准确性负责。

鉴于信用评级的及时性,本评级机构将对地方政府债券进行跟踪评级。在信用等级有效期内,地方政府在财政、地方经济外部经营环境等发生重大变化时应及时向本评级机构提供相关资料,本评级机构将按照相关评级业务规范,进行后续跟踪评级,并保留变更及公告信用等级的权利。

本次地方政府债券信用评级结论不是引导投资者买卖或者持有地方政府发行的各类金融产品,以及债权人向地方政府授信、放贷或赊销的建议,也不是对与地方政府相关金融产品或债务定价作出的相应评论。

本评级报告所涉及的有关内容及数字分析均属敏感性商业资料,其版权归本评级机构所有,未经授权不得修改、复制、转载、散发、出售或以任何方式外传。

评级机构:上海新世纪资信评估投资服务有限公司

2014年6月13日

分析师

戴晓枫
Tel: (021) 63501349-807
E-mail: dxfl@shxsj.com

钱进
Tel: (021) 63501349-933
E-mail: qj@shxsj.com

周美玲
Tel: (021) 63501349-609
E-mail: zml@shxsj.com

李庄骅
Tel: (021) 63501349-879
E-mail: lzh@shxsj.com

上海市汉口路 398 号华盛大厦 14F
Tel: (021)63501349 63504376
Fax: (021)63500872
E-mail: mail@shxsj.com
http://www.shxsj.com

2014年广东省政府债券信用评级报告

概要

编号:【新世纪债评(2014)010319】

2014年广东省政府债券

本期债券信用等级: **AAA**



主要数据及指标

项 目	2011年	2012年	2013年
发行人经济财政数据:			
地区生产总值[万亿元]	5.32	5.71	6.22
工业增加值[万亿元]	2.44	2.59	2.74
社会消费品零售总额[万亿元]	2.02	2.28	2.55
固定资产投资[万亿元]	1.68	1.93	2.29
其中:房地产开发投资[万亿元]	0.48	0.54	0.79
进出口总额[万亿美元]	0.91	0.98	1.09
人均地区生产总值[万元]	5.08	5.41	5.85
人均可支配收入[万元]	2.69	3.02	3.31
公共预算收入[万亿元]	0.55	0.62	0.71
其中:省级公共财政预算收入[万亿元]	0.12	0.14	0.16
税收比率[%]	82.48	81.45	81.45
基金收入[万亿元]	0.23	0.23	0.37
其中:省级基金收入[亿元]	118.41	152.98	160.51
发行人政府性债务数据:			
	2011年	2012年	2013年 6月末
政府性债务余额[亿元]	-	9550.98	10165.37
其中:省级政府性债务余额[亿元]	-	1093.71	1171.45
总债务率[%]	-	59.41	-
负有偿还责任债务逾期债务率[%]	-	1.90	-

注:根据广东省统计年鉴、2011~2013年广东省国民经济和社会发展统计公报以及广东省地方政府性债务审计结果数据整理、计算。

评级观点

- 我国宏观经济的稳定增长为广东省的经济增长和发展提供了良好的外部条件。广东省地区生产总值和人均地区生产总值水平在全国均名列前茅。
- 得益于珠江三角洲良好的区位优势,广东省经济发展较快,家电制造业、微型电子计算设备等产业具有较高的产业集中度和竞争力,对周边地区的经济带动作用显著。
- 广东省经济发展产业结构、地区结构不断优化,消费和投资成为拉动经济增长的主要动力;进出口总量逐年扩大,经济对外依存度较高。
- 广东省财力较强,财政收入保持稳定增长趋势,稳定性较高,财政平衡能力强;政府性基金收入对房地产市场存在一定依赖。广东省政府债务增长速度较慢,财政资金的流动性较好。
- 广东省政府政务公开有制度、有措施,信息透明度较高,政府管理能力较强;信用体系建设稳步推进,不良贷款率较低,地方金融生态环境较好。

评级机构: 上海新世纪资信评估投资服务有限公司



2014 年广东省政府债券

信用评级报告

释义

省人民政府，该地方政府，或地方政府：广东省人民政府

新世纪公司，或本评级机构：上海新世纪资信评估投资服务有限公司

本期债券：2014 年广东省政府债券

一、债券概况

(一) 主要条款

经国务院批准，2014 年广东省政府债券发行总额 148 亿元，品种为记账式固定利率附息债。在债券发行总额的控制下，2014 年广东省政府债券分为一期、二期、三期分别发行，债券期限分别为 5 年、7 年、10 年，计划发行规模分别为 59.2 亿元、44.4 亿元、44.4 亿元。5 年期及 7 年期的广东省政府债券利息按年支付，10 年期的广东省政府债券利息按半年支付，发行后可按规定在全国银行间债券市场和证券交易所债券市场（以下简称“交易场所”）上市流通，各期债券到期后一次性偿还本金。

图表 1. 拟发行的广东省政府债券概况

债券名称：	2014 年广东省政府债券
发行规模：	人民币 148 亿元
债券期限：	分为 5 年期、7 年期、10 年期三个品种。其中，5 年期计划发行规模为 59.2 亿元，7 年期发行规模为 44.4 亿元，10 年期发行规模为 44.4 亿元。
债券利率：	固定利率
付息方式：	5 年期及 7 年期的广东省政府债券利息每年支付一次，10 年期的广东省政府债券利息每半年支付一次，各期债券最后一期利息随本金一起支付。
增级安排：	无

资料来源：2014 年广东省政府债券（一、二、三期）发行文件

(二) 募集资金用途和偿债安排

2014 年广东省政府债券募集资金拟用于转贷市县保障性安居工程建设和普通公路建设，在确保完成国家有关重大公益性项目建设要求的前

提下，将债券资金用于广东省重要交通基础设施项目、转贷市县重点项目建设等方面。偿债资金来源方面，转贷市县的资金由各市县统借统还；安排用于省级项目的资金本息由项目收益偿还，如项目收益难以偿还的，由中央返还的燃油税替代性收入等财政资金先行垫付。

二、中国宏观经济与财政管理体制

中国宏观经济的稳定增长为地方的经济增长和发展提供了基础和保障；中国的《预算法》、分税制反映了中央对地方财政具有较强的管控能力，为地方财政的收支平衡提供了基础的制度保障。同时，在中国经济转型、结构优化的过程中，仍伴随着区域结构性风险和产业结构性风险；地方政府通过信贷、融资平台发行债券等形式融资，既反映了地方政府具有较强的财政资金筹措能力，也反映了地方政府债务扩张的风险。

（一）中国宏观经济分析

2013年，我国经济增长所面临的外部环境相对复杂，美国经济在量化宽松政策带动下继续缓慢回升，欧洲经济增长整体乏力、复苏前景仍不明朗，日本经济受益于宽松的货币政策而有所回升；金砖国家经济增长呈现整体回落态势。2014年，美、日逐步退出量化宽松货币政策的节奏可能有所加快，但是，美、日仍将继续实施低利率的宽松货币政策刺激经济增长；欧洲为了继续减缓主权债务和银行业的结构性危机，量化宽松的货币政策继续实施的可能性较大；而大部分发展中国家也将维持低利率的宽松货币政策。

2013年，在国际经济弱势复苏的过程中，我国的进出口差额进一步缩小、投资增速继续下降，消费拉动也不足，我国的经济增速回落中趋稳。以钢铁、水泥、有色金属等为代表的产能过剩行业景气度有所回落，产业的结构性风险有所提升；在地方融资平台的融资额继续扩大、地方政府财政的显性化程度仍不够高的情况下，地方的区域性结构性风险仍然存在。2014年，我国将继续实施积极的财政政策和稳健的货币政策。从货币政策看，2013年6月以后所形成的货币供求紧平衡状态、利率在市场化条件下的大幅波动等状况在2014年仍将会继续维持；为了应对2014年可能出现的通货膨胀预期及保持经济的合理增速，我国的货币政策总体上趋向于稳健、货币投放量不会有明显的收缩；从财政政策看，积极扩张的财政政策仍然会得到延续，财政支出将伴随着城镇基础设施

的完善、保障房建设的动工和公共开支的增加而上升；地方政府的债务水平随着简政放权和民营资本的介入而放慢增长速度，地方政府的债务结构也会随着改革的深入逐渐优化。

2013年，在货币供求紧平衡、贷款利率市场化和金融监管标准趋紧的条件下，金融机构之间的竞争强度增加，金融机构和工商企业的风险的都有所显现，以资产证券化为代表的各种金融工具和金融市场创新发展较快。2014年，货币供求紧平衡和金融监管标准趋紧的状态不会有明显的改善，贷款利率市场化将进一步的完善和深化，债券的发行利率在2014年上半年从高位已经开始下降；贷款利率的市场化有利于银行优质客户贷款利率的下降，但是，中小企业仍将面临较高的融资成本；金融工具和金融市场创新在2014年将继续发展，其监管的标准化也将在2014年被列入重要的议题，存在金融监管机构对一些发展速度较快金融创新产品和金融市场进行干预的可能。与此同时，在我国银行仍以信贷为主的经营格局下，贷款利率的降低将降低银行的利润水平，对银行的经营和财务都将产生负面的影响，也将促使我国的银行业进行金融工具和市场的创新，发展多样化的银行业务。

从中长期看，我国经济将伴随着经济结构调整、产业升级、区域经济结构的优化、城镇化的发展、内需的扩大而保持稳定的增长。但是，在国际经济、金融尚没有完全稳定的条件下，在国内经济增长驱动力转变及产业结构调整 and 升级过程中，我国国内的经济增长和发展依旧会伴随着诸多结构性风险，包括区域结构性风险、产业结构性风险及国际贸易和投资的结构性摩擦风险。

（二）中国财政管理体制

1993年12月，国务院发布《关于实行分税制财政管理体制的决定》，明确了“中央税、共享税以及地方税的立法权都要集中在中央，以保证中央政令统一，维护全国统一市场和企业平等竞争。”我国实行分税制预算管理体制，各级政府支出范围划分严格，以事权范围规定为依据，收入范围划分在遵循财权和事权匹配的基础上，以税权或税种的标准来确定。在分税制预算管理体制中，财政体系的运作具有明显的层次性，各级财政在划定的收支范围内安排本级的财政活动，负有明确的平衡责任。一级财政既不能任意向外转移自身的财政负担，也不能随意包揽应由其他级次财政承担的事务。

《中华人民共和国预算法》第二十八条规定：地方各级预算按照量

入为出、收支平衡的原则编制，不列赤字。除法律和国务院另有规定外，地方政府不得发行地方政府债券。在我国现行的财政体制下，地方政府财政的独立性较弱，没有独立的税收立法权；地方政府的财政收支受到同级人大的监督和管理，债券性融资受到预算法的约束。地方政府收支的划分不可能使各级预算主体的收支完全对应，并且同级预算主体之间在收支的对应程度上也存在差别，从而出现财政收支在横向和纵向上的不均衡。在地方政府面临财力缺口时，中央政府会通过上级转移支付的手段对地方政府进行资金拨付，以保证各地财政能力大体均等。

随着我国城市化进程的不断加快，在现有的财政体制下，地方政府财权与事权不对等的现象日益突出。除分税制和预算法外，我国对于地方政府的融资行为没有明确的法律约束，使得地方政府通过地方融资平台、银证合作、信政合作等方式从债券市场和银行融通资金，并成为地方政府调剂财政收支关系的重要手段。近年来，国务院及其下属部门相继出台了国发[2010]19号、发改办财金[2010]2881号、财预[2012]463号等文件，在一定程度上规范了地方政府及其融资平台的融资行为。审计署按照“见人、见账、见物，逐笔、逐项审核”的原则，对各级地方政府的政府性债务情况进行了全面审计，进一步规范了地方政府的举债行为。2014年5月19日，经国务院批准，财政部以财库〔2014〕57号印发《2014年地方政府债券自发自还试点办法》将上海、浙江、广东、深圳、江苏、山东、北京、青岛、宁夏、江西十个省市试点地方政府债券，在发债规模限额内实行自发自还。地方政府举债融资机制的改革，有利于进一步落实主体责任，提高地方政府信用意识，强化地方政府举债的规范性和透明度。

三、广东省经济增长和发展

广东省地区生产总值和人均地区生产总值在国内名列前茅，对周边地区的经济增长和发展具有较强的辐射能力；消费和投资成为拉动经济增长的主要动力，进出口总量逐年扩大，经济对外依存度较高。产业结构、地区结构不断优化，家电制造业、微型电子计算设备等产业具有较高的产业集中度和竞争力。同时，广东省固定资产投资中制造业和房地产投资占比较高，经济增长对房地产市场具有一定的依赖性。

（一）广东省经济在全国的地位

1978 年以来，广东省在全国范围内率先实行经济体制改革，开放的经济环境，迅速激发市场活力，良好的投融资环境，对资本流入和劳动力的吸引力大大增强，社会经济得到快速发展，并一跃成为我国经济第一大省。2013 年广东省地区生产总值 6.22 万亿元¹，占国内生产总值的比重为 10.9%，其中三次产业地区生产总值分别为 3048 亿元、29427 亿元和 29689 万亿元，分别占全国相应产业的比率为 5.4%、11.8% 和 11.3%。2013 年末广东省常住人口达到 1.06 亿人，占全国总人口的 7.8%，人均地区生产总值位居全国第 8 位，是人均国内生产总值的 1.40 倍。

图表 2. 广东省经济在全国的地位

指标	2011 年			2012 年			2013 年		
	广东	全国	占比	广东	全国	占比	广东	全国	占比
土地面积 (万平方公里)	17.98	960	1.9%	17.96	960	1.9%		960	
国内/地区生产总值 (亿元)	53210	473104	11.2%	57068	519322	11.0%	62164	568845	10.9%
第一产业	2665	47486	5.6%	2847	52374	5.4%	3048	56957	5.4%
第二产业	26447	220412	12.0%	27701	235319	11.8%	29427	249684	11.8%
第三产业	24098	205205	11.7%	26520	231627	11.4%	29689	262204	11.3%
年末常住人口数 (万人)	10505	134735	7.8%	10594	135404	7.8%	10644	136072	7.8%
人均国内/地区生产总值 (元)	50807	35198	1.44 ²	54095	38459	1.41	58540	41805	1.40

注：根据广东省统计年鉴及 2013 年广东省国民经济和社会发展统计公报数据整理计算

（二）广东省经济发展情况

广东省地处我国大陆沿海南部，历久以来是我国重要通商贸易口岸，珠江流域发达的水系带来的水上交通的便利和丰富的物产，是促进地方经济繁荣的重要因素。珠江三角洲地区是我国改革开放的先行地区，也是我国重要的经济中心区域，改革开放以来珠三角地区的快速发展带动了广东省由落后的农业大省转变为位列第一的经济大省。2008 年，珠三角地区经济改革发展上升为国家战略，对全省经济发展辐射和带动效应进一步显现。2011~2013 年广东省地区生产总值复合增长率为 8.09%。近年来，广东省产业整体素质和综合竞争力明显提升，产业、产品和企业组织结构更趋合理。2013 年高技术制造业和先进制造业增加值分别增长 9.8% 和 9.3%，其中电子及通信设备制造业增长 13.5%，汽车制造业增长 12.9%；六大传统优势产业³增加值平均增长 9.2%，其

¹ 本报告中所有有关广东省的数据如无特殊说明均指包含深圳市的数据。

² 为新世纪评级计算，公式为：广东省人均国内（地区）生产总值/全国人均国内（地区）生产总值，下同。

³ 六大传统优势产业分别为：纺织服装业、食品饮料业、家具制造业、建筑材料业、金属制品

中建筑材料增长 11.6%，家用电器制造业增长 9.4%。在石化、钢铁、汽车等大型重工业项目的拉动下，广东省工业经济重型化趋势明显，2013 年规模以上工业重工业增加值是轻工业的 1.64 倍。三次产业结构从 2011 年的 5.0:49.8:45.2 不断优化至 2013 年的 4.9:47.3:47.8，现代产业体系初具规模。

城镇化速度的加快，迁移流动人口的不断聚集，形成了广东省庞大的人口总量，近年来广东省常住人口总量保持了逐年增长，并一直位居全国前列。人口老龄化趋势的加快使得老年人口抚养比持续上升，但持续下降的自然增长率使得广东省总抚养系数保持持续下降趋势。从全国范围来看，广东省仍属于劳动力人口资源丰富省份，人均地区生产总值在 2013 年达到 5.85 万元（9453 美元），达到中上等发达国家水平。

图表 3. 2011~2013 年广东省国民经济发展状况

项目	2011 年	2012 年	2013 年
地区生产总值 (亿元)	53210.28	57067.92	62163.97
第一产业	2665.20	2847.26	3047.51
第二产业	26447.38	27700.97	29427.49
工业	24649.60	25810.07	27426.26
建筑业	1797.78	1890.90	2001.23
第三产业	24097.70	26519.69	29688.97
交运仓储和邮政	2090.36	2367.46	2604.41
批发和零售业	5681.17	6333.62	6998.65
金融业	2916.13	3171.96	3742.92
房地产业	3321.31	3643.87	4051.98
人均地区生产总值 (元)	50807.00	54095.00	58540.00
人均地区生产总值增速 (%)	8.02	7.37	8.22

注：根据广东省统计年鉴（2012 年和 2013 年），2013 年广东省国民经济和社会发展统计公报整理、计算

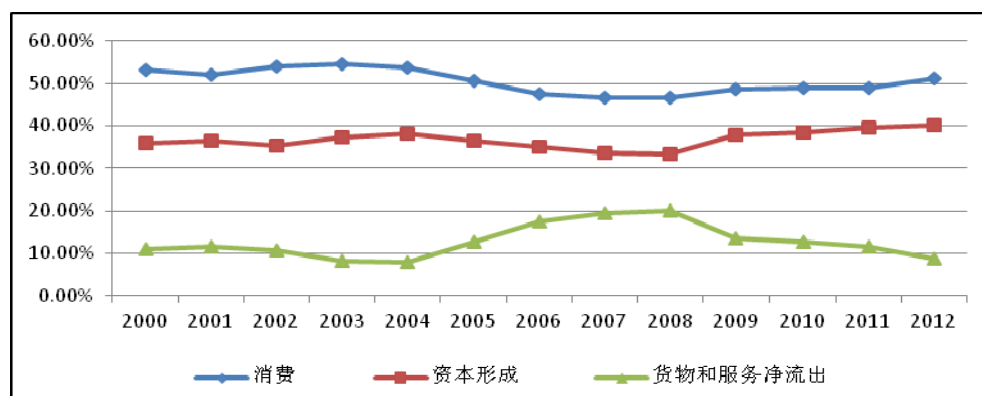
（三）广东省经济发展的支出法结构

一直以来消费支出始终是拉动经济增长的主要动力，在地区生产总值中的占比最高，广东省消费支出对地区生产总值的贡献比率保持在 45% 以上。2004~2007 年得益于世界经济的快速增长，旺盛的市场需求带动我国进出口贸易的快速发展，广东省的进出口贸易对省经济的拉动效应也逐年增强，贸易的贡献比例从 7.89% 增长至 19.94%，2008 年以来，受国际金融危机影响，国际经济逐渐走向疲软，贸易对经济增长的

业和家用电力器具制造业。

贡献比例逐渐下降，消费和投资方面内在需求的稳定增长成为经济增长的主要动力，贸易净出口占比也逐年降低，2012年几乎接近2004年的最低水平，汇率风险对国民经济增长的影响也降到最低。2012年消费支出、投资和净出口对地区生产总值的贡献比例分别为51.28%、40.08%和8.64%。

图表 4. 广东省地区生产总值支出法构成



注：主要根据广东省统计年鉴数据整理绘制

1. 广东省社会消费

近年来，广东省经济的繁荣发展，人民收入水平逐年提高，人均可支配收入从2011年的2.69万元增长至2013年的3.31万元。广东省滨临澳门和香港，是引领消费潮流的前沿阵地，也是信息、物流和人流的传导枢纽，批发零售业和住宿餐饮业的发展受到宏观经济波动的影响与其他地区相比较小。物质供给的丰富和消费能力的提升，社会消费品零售总额逐年上升，2011~2013年分别为1.68万亿元、1.93万亿元和2.55万亿元，复合增长率为22.93%。

图表 5. 2011~2013年广东省社会消费发展状况

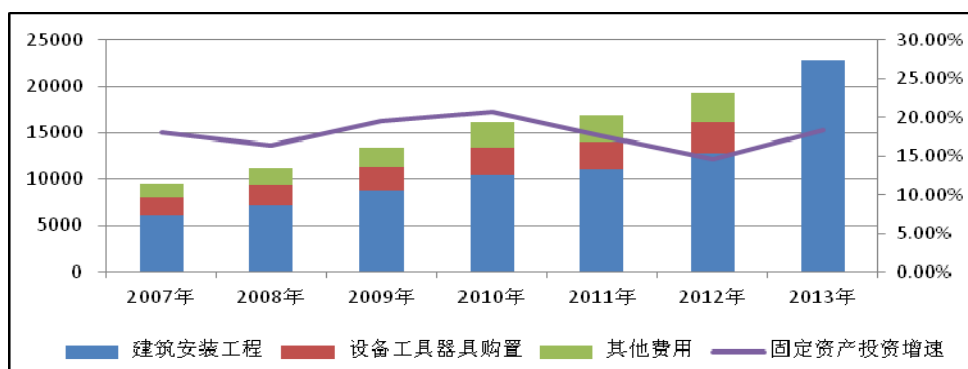
项目	2011年	2012年	2013年
社会消费品零售总额 (亿元)	20246.72	22677.11	25453.93
批发零售业	18059.41	20231.14	22819.70
住宿餐饮业	2187.31	2445.97	2634.23
人均可支配收入 (元)	26897.48	30226.71	33090.05
人均消费性支出 (元)	20251.82	22396.35	-
恩格尔系数 (%)	36.90	36.90	36.70

注：根据广东省统计年鉴（2012年和2013年），2013年广东省国民经济和社会发展统计公报整理、计算

2. 广东省固定资产投资

固定资产投资方面，近年来广东省政府以推动城市基础设施现代化、产业发展高级化、基础公共服务均等化为目标，以基础设施建设、重大产业、基础民生为重点，以创造消费需求为向导，积极扩大内需在建项目建设，发展了一批重大项目、重大科技专项和重大产业集聚区，扩大投资和增加就业。2011~2013年广东省固定资产投资额分别为1.68万亿元、1.93万亿元和2.29万亿元，其中建筑安装工程占比达65%左右，平均投资增速基本保持在15%以上。

图表 6. 2007~2013年广东省固定资产投资及增速情况（单位：亿元）



注：根据广东省统计年鉴数据整理绘制⁴

从投向上来看，固定资产投资主要投向制造业和房地产业。2013年制造业固定资产投资6059.12亿元，占比为26.51%，房地产业投资7913.01亿元，占比为34.62%。其中，房地产开发投资6519.47亿元，主要投向珠三角地区，占比为82.66%，从用途上来看，主要投向商品房开发，投资额为4540.98亿元，较上年增长22.6%。

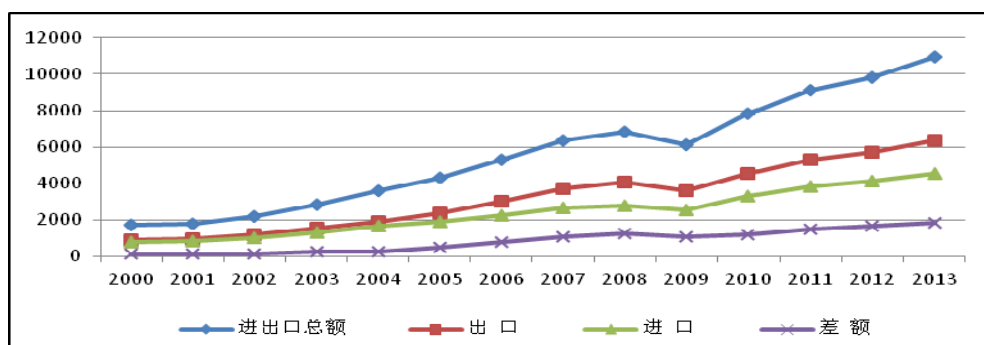
3. 广东省进出口

在进口和出口的共同推动下，广东省进出口总额总体上保持了逐年增长，出口额在进出口总额中的比重整体上保持了上升趋势，从2000年的54.04%上升到2013年的58.30%，贸易顺差也保持了逐年扩大趋势，2013年广东省贸易顺差扩大到1812.38亿美元。进出口总额高增长下的国际贸易的依存度持续高位，2013年广东省对外贸易依存度为108.75%⁵，其中进口依存度为45.35%，出口依存度为63.40%。贸易总额的快速增长一方面体现了广东省的对外开放程度在进一步深化，另一方面，也反映了广东省对国际市场的依赖程度也仍较高。

⁴ 2013年数据来源为2013年广东省国民经济和社会发展统计公报，图表中2013年数据为建筑安装工程、设备工具器具购置和其他费用三者的合计数。

⁵ 对外贸易依存度=进出口总额（万亿美元）*当年人民币对美元平均汇率/地区生产总值（万亿元），2013年人民币对美元平均汇率为6.19，下同。

图表 7. 广东省进出口情况 (单位: 亿美元)



注: 主要根据广东省统计年鉴数据绘制

出口方面, 近年来广东省不断优化出口商品结构, 推进科技兴贸, 重点扩大高科技含量产品的出口, 在巩固并深度开发美国、欧盟、日本、香港等传统市场的基础上, 大力开拓东盟、非洲、南美、俄罗斯、印度和中东等新兴市场, 充分发挥广交会等展会平台作用, 鼓励企业走出去。2011~2013年广东省出口总额分别为 5317.93 亿美元、5740.59 亿美元和 6364.04 亿美元, 其中, 高新技术产品出口额分别达到 1975.25 亿美元、2213.70 亿美元和 2564.31 亿美元。

进口方面, 作为全国重要的机电产品生产基地, 广东省近年不断加大先进技术的引进力度, 重点扩大先进技术和装备、关键零部件等产品的进口, 机电产品进口额在进口总额中始终保持较高比重。高新技术产业作为广东省重点鼓励发展产业, 其进口总额占比也较高, 2013年广东省机电产品和高新技术进口额分别为 2836.67 亿美元和 2186.69 亿美元。

图表 8. 2011~2013 年广东省进出口贸易发展状况

指标	2011 年	2012 年	2013 年
进出口总额 (亿美元)	9133.34	9839.47	10915.70
出口总额	5317.93	5740.59	6364.04
机电产品	3597.19	3894.54	4396.03
高新技术产品	1975.25	2213.70	2564.31
进口总额	3815.41	4098.88	4551.66
机电产品	2266.18	2453.31	2836.67
高新技术产品	1656.95	1860.68	2186.69
差额	1502.52	1641.71	1812.38
对外贸易依存度 (%)	110.86	108.84	108.75
签订利用外资协议(合同)项目 (个)	7289.00	6263.00	5520.00
签订利用外资协议(合同)金额(亿美元)	348.55	354.46	363.13
实际利用外商直接投资 (亿美元)	217.98	235.49	249.52

指标	2011 年	2012 年	2013 年
对外承包工程完成营业额(亿美元)	113.42	160.53	228.70
对外劳务人员合同工资总额(亿美元)	4.66	4.66	5.39

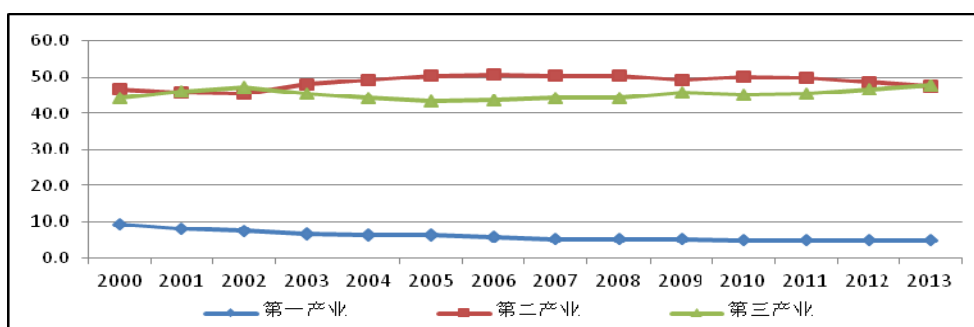
注：根据广东省统计年鉴（2012 年和 2013 年），2013 年广东省国民经济和社会发展统计公报整理、计算

（四）广东省经济发展的三次产业结构

1. 广东省三次产业结构

十二五以来，广东省以建设现代产业体系作为加快产业转型升级的战略任务。推进现代服务业的发展被广东省作为产业结构调整首要任务，重点发展金融保险、现代物流、信息服务、科技服务、商务会展、总部经济等面向生产的服务业，同时推动旅游、商贸、房地产、社区服务等生活服务业的发展。第二产业方面，重点发展资金技术密集、关联度高、带动性强的装备、汽车、石化等产业，提升先进制造业集聚发展水平，运用高新技术、先进适用技术和现代管理技术改造提升传统制造业，促进制造业高级化。另外，加快培育和发展战略性新兴产业也将推动广东省产业结构升级的重要方向。在一系列相应举措的推动下，广东省产业结构逐步调整，2013 年以服务业为主的第三产业占比自 2000 年以来第二次超过工业 0.5 个百分点，且从趋势上看，预计中长期内，第三产业占比将继续保持稳定增长趋势，对国民经济的贡献率将进一步提高。

图表 9. 广东省三次产业结构发展状况（单位：%）



注：主要根据广东省统计年鉴数据绘制

2. 广东省的产业竞争力

实施品牌带动战略是近年来广东省实施产业竞争力提升的重要举措，一批骨干企业的发展与壮大为企业技术改造升级和地区产业聚集起到了良好的促进作用，如 TCL、格力、华为、中兴等企业。2013 年广

东省主要工业产品电视机、空调、冰箱、电子设备等产品在全国总产量的占比均处于较高水平。

近年来随着产业技术的进步和技术改造步伐的加快，广东省积极组织实施一批重大技术改造项目和工程，将高端新型电子信息、新能源汽车、半导体照明等新兴产业列为发展重点，提高产业技术门槛，提升产业技术水平和产业竞争力，引导产业结构调整，结合区域资源优势，推动产业梯度转移，目标是形成不同梯度与层次、相互配套、关联互补的产业集聚发展格局。

图表 10. 2011~2013 年广东主要产业产品产量占全国的比重（单位：%）

产品	2011 年	2012 年	2013 年
彩电电视机	39.8	47.3	52.4
房间空调器	45.8	40.2	39.6
家用电冰箱	16.2	19.6	21.0
微型电子计算设备	13.8	15.2	10.7
机制纸及纸板	13.6	13.9	16.6
水产品	13.6	13.4	13.2
平板玻璃	10.0	11.2	11.0
成品糖	8.3	10.5	8.8
家用洗衣机	7.5	9.0	9.2
汽车	9.1	8.3	11.5
发电量	7.7	7.3	7.0

注：2011、2012 年数据来源于广东省统计年鉴（2012 年、2013 年），2013 年数据根据 2013 年广东省国民经济和社会发展统计公报整理、计算

（五）广东省经济发展的区域结构

广东省经济区域大致上划分为珠江三角洲、东翼、西翼和山区四个区域，其中珠江三角洲依靠良好的地理区位优势和政策优势，成为四个区域中经济发展的领先区域，地区生产总值在全省占比约 80%。珠三角区域整体竞争力的提升将直接带动全省经济发展，珠三角佛肇、深莞惠、珠中江“三大经济圈”的建设将增强核心城市的辐射带动能力，促进各经济圈内部及相互之间融合发展。珠三角区域产业布局的优化升级，促进产业的转移，能有效带动粤东西北地区产业转移工业园的发展，逐渐形成多层次产业群和优势互补、互利共赢的产业协作体系。

粤东和粤西依傍海洋，发展海洋经济是东西两翼发展的重要动力。建设特色海洋经济和现代农业，以石化、钢铁、船舶制造、能源生产为

主的沿海重化产业带的发展，物流基地、新能源产业基地、海洋经济发展示范区、现代农业示范区的逐步建设，将成为全省新的经济增长极。粤北山区农业和生态旅游资源丰富，京港澳综合运输主通道等基础设施的建成将增强粤北山区的发展力。

图表 11. 2012 年广东省区域国民经济和社会发展状况

指标	珠江三角洲	东翼	西翼	山区
土地面积（平方公里）	54754.00	15462.00	32644.00	76751.00
年末常住人口（万人）	5689.64	1709.69	1556.85	1637.82
城镇化率（%）	83.84	59.05	39.72	45.30
地区生产总值（亿元）	47779.56	4138.87	4683.43	3821.81
第一产业	983.24	369.37	905.11	636.80
第二产业	22084.62	2272.48	1921.58	1585.65
第三产业	24711.70	1497.02	1856.74	1599.37
人均生产总值（元）	84355.00	24315.00	30271.00	23467.00
规模以上工业增加值（亿元）	18639.71	1623.17	1350.43	1107.49
固定资产投资总额（亿元）	13974.24	1891.15	1483.32	1958.82
社会消费品零售总额（亿元）	16552.69	2258.6	2197.8	1668.08
出口总额（亿美元）	5477.09	141.38	48.02	74.09
进口总额（亿美元）	3956.56	60.13	31.62	50.57
实际外商直接投资（亿美元）	215.23	8.09	3.20	8.96

注：根据广东省统计年鉴数据整理、计算

四、广东省财政平衡能力和稳定性

广东省财政收入保持稳定增长趋势，可支配财力较强、稳定性较高，财政平衡能力强；政府性基金收入中，国有土地使用权出让收入占比较高，但低于全国平均水平，房地产市场和土地市场的波动将对基金收入产生一定影响。

（一）广东省公共预算收支的平衡能力和稳定性

1. 广东省公共预算收入情况

广东省经济发展水平较高，公共财政预算收入在全国范围内处于较高水平，收入总量连续 23 年位居全国各省（市、区）首位。2011~2012 年，广东省全省公共财政预算总收入分别完成 8648.07 亿元、9705.18

亿元⁶。

从公共财政预算收入结构看，广东省全省公共财政预算收入以税收收入为主，其中营业税、增值税、企业所得税占比较高，非税收收入则以行政事业性收费收入和专项收入为主。2011~2013年，广东省全省税收收入分别完成4548.66亿元、5073.88亿元和5762.75亿元，分别较上年增长19.59%、11.55%和13.58%，增长速度较快。2011~2013年，广东省全省非税收收入分别完成966.18亿元、1155.30亿元和1312.79亿元，同比增长35.40%、19.57%和13.63%。

2013年广东省全省营业税、增值税和企业所得税分别完成1635.65亿元、1058.86亿元和970.09亿元，占全年全省税收收入的比重分别为28.38%、18.37%和16.83%；非税收收入中，行政事业性收费收入和专项收入分别完成450.38亿元和233.07亿元，占全年全省非税收收入的比重分别为34.31%和17.75%。

图表 12. 2011~2013年广东省全省公共财政预算收入构成情况（单位：亿元）

	2011年	2012年	2013年
税收收入	4548.66	5073.88	5762.75
增值税	701.17	793.84	1058.86
营业税	1431.16	1556.80	1635.65
企业所得税	827.90	891.03	970.09
个人所得税	341.40	322.71	348.02
城市维护建设税	295.45	338.31	383.45
印花税	74.42	81.16	95.57
非税收收入	966.18	1155.30	1312.79
国有资本经营收入	86.09	120.08	122.78
罚没收入	112.33	139.99	134.80
行政事业性收费收入	369.64	391.62	450.38
专项收入	179.78	202.56	233.07
其他收入	115.64	158.80	182.44
公共财政预算收入 合计	5514.84	6229.18	7075.54
上级补助收入	1315.23	1416.31	-
债券收入	91.00	113.00	-
转贷资金上年结余	0.55	0.51	-
上年结余	1468.51	1705.32	-
调入预算稳定调节基金	12.41	11.65	-

⁶ 2013年财政决算工作尚未完成，按照执行数口径仅反映线上收支数据，上级补助收入、上级支出等线下收支数据，需在决算工作完成后确定，因此含线下收支的2013年数据尚不能完整反映，下同。

调入资金	245.80	229.21	-
公共财政预算总收入 合计	8648.07	9705.18	-

注：数据由广东省财政厅提供，2011~2012 年为决算数，2013 年数为执行数，下同。

2011~2013 年，广东省省级公共财政预算收入分别完成 1220.86 亿元、1381.68 亿元和 1566.53 亿元，分别较上年增长 41.38%、13.17% 和 13.38%。从收入结构看，广东省省级公共财政预算收入以税收收入为主，其中营业税、企业所得税和土地增值税占比较高，非税收收入则以行政事业性收费收入和专项收入为主，与全省公共财政预算收入结构类似。2011~2013 年，省级税收收入分别完成 1140.81 亿元、1282.61 亿元和 1460.38 亿元，分别较上年增长 41.74%、12.43% 和 13.86%；税收收入占当年省级公共财政预算收入的比例分别为 93.44%、92.83% 和 93.22%，保持较高水平且稳定。2011~2013 年，省级非税收收入分别完成 80.05 亿元、99.07 亿元和 106.15 亿元，同比增长 37.16%、23.76% 和 7.15%。

2013 年广东省省级营业税、企业所得税和土地增值税分别完成 728.46 亿元、383.55 亿元和 155.21 亿元，占全年省级税收收入的比重分别为 49.88%、26.26% 和 10.63%；非税收收入中，行政事业性收费收入和专项收入分别完成 45.69 亿元和 24.05 亿元，占全年省级非税收收入的比重分别为 43.04% 和 22.66%。

2. 广东省公共预算支出情况

2011-2012 年，广东省全省公共财政预算总支出分别为 6942.75 亿元、7845.93 亿元。

广东省全省公共财政预算支出主要集中于教育、一般公共服务、社会保障与就业、城乡社区事务、交通运输等方面，2013 年用于以上 5 方面的地方公共预算支出分别为 1699.64 亿元、1041.77 亿元、734.34 亿元、673.05 亿元和 647.21 亿元。其中，教育支出增加 13.22%，一般公共服务支出增加 16.71%，社会保障与就业支出较上年增加 20.18%，均高于当年全省地方公共预算支出的增速。

图表 13. 2011~2013 年广东省全省公共财政预算支出构成情况（单位：亿元）

科目	2011 年	2012 年	2013 年
主要支出科目：			
一般公共服务	807.41	892.62	1041.77
教育	1227.87	1501.22	1699.64
科学技术	203.92	246.71	337.57
文化体育与传媒	170.56	137.64	143.01
社会保障与就业	548.65	611.04	734.34

医疗卫生	433.75	505.14	557.18
节能保护	232.62	235.44	295.95
城乡社区事务	518.16	623.28	673.05
农林水事务	420.34	539.56	566.60
交通运输	533.40	503.57	647.21
公共财政预算支出 合计	6712.40	7387.86	8265.78
上解上级支出	178.45	192.91	-
债券还本	-	109.00	-
其他科目支出	51.90	156.16	-
公共财政预算总支出 合计	6942.75	7845.93	-
年终结余	1705.32	1859.25	-
其中：结转下年支出	1527.09	1686.60	-

注：数据由广东省财政厅提供

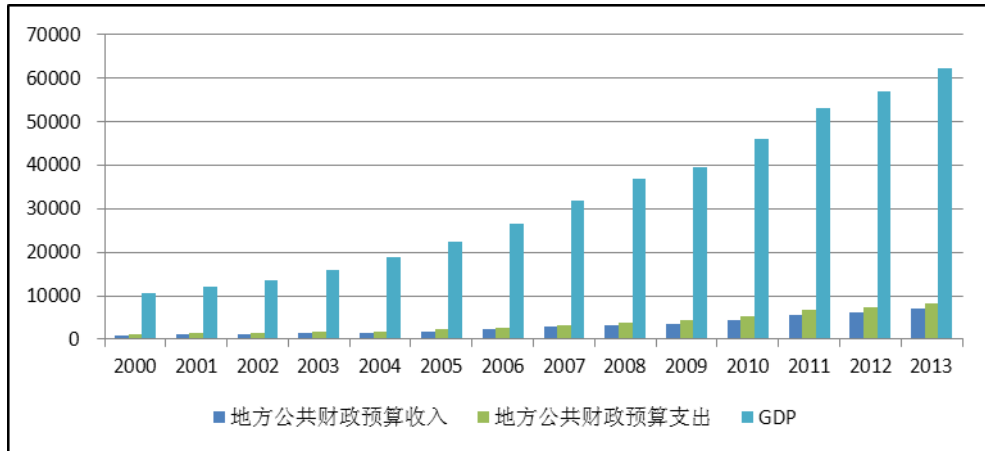
2011~2013年，广东省省级公共财政预算支出分别为802.58亿元、862.64亿元和888.11亿元，分别较上年增长37.94%、7.48%和2.95%。广东省省级公共财政预算支出主要集中于一般公共服务、教育和交通运输，2013年用于以上三项支出分别为113.94亿元、136.17亿元和198.90亿元，分别占全年省级公共财政预算支出的12.83%、15.33%和22.40%。

3. 广东省公共预算收支平衡的稳定性

广东省全省公共财政预算收入和支出水平随当地经济水平的增长而增长，与广东省地区生产总值成正相关关系。2011-2013年广东省全省公共财政预算收入占GDP的比重分别为10.36%、10.92%和11.38%，年平均比重为10.89%，低于全国水平并保持相对稳定状态。广东省全省公共财政预算收支平衡能力很强，2011~2012年公共预算收支平衡率⁷分别为124.56%、123.70%，除去结转下年的支出，净结余分别为178.23亿元、172.66亿元。广东省省级公共财政预算收支平衡能力也很强，2011~2012年，公共预算收支平衡率分别为132.27%、129.90%。

⁷ 新世纪评级定义，公共预算收支平衡率=公共预算总收入/公共预算总支出*100%

图表 14. 2000~2013 年广东省全省公共财政预算收支和 GDP 增长情况 (单位: 亿元)



注: 根据广东省财政厅提供数据整理、绘制

(二) 广东省政府性基金预算收支的平衡能力和稳定性

1. 广东省基金预算收入情况

2011~2012 年, 广东省全省政府性基金总收入分别完成 3246.76 亿元、3305.62 亿元。广东省全省政府性基金收入主要集中于国有土地使用权出让收入。2011~2012 年, 广东省国有土地使用权出让收入分别完成 1829.98 亿元、1753.81 亿元, 分别占当年政府性基金总收入的 56.36%、53.06%。

图表 15. 2011~2013 年广东省全省政府性基金收入构成情况 (单位: 亿元)

项目	2011 年	2012 年	2013 年
主要科目: 国有土地使用权出让收入	1829.98	1753.81	3082.26
新增建设用地上地有偿使用费收入	50.28	62.06	60.06
地方教育附加收入	80.81	106.56	120.52
城市基础设施配套费收入	59.26	58.61	93.43
车辆通行费	71.31	66.19	72.60
政府性基金收入 合计	2307.38	2265.02	3673.72
上级补助收入	33.74	37.71	-
上年结余	880.76	981.45	-
调入资金	24.88	21.44	-
政府性基金总收入 合计	3246.76	3305.62	-

注: 数据由广东省财政厅提供

2011~2013 年, 广东省省级政府性基金收入分别完成 118.41 亿元、152.98 亿元和 160.51 亿元, 分别较上年增长 28.15%、29.20%和 4.92%。从构成情况看, 广东省省级政府性基金收入主要集中于新增建设用地上

地有偿使用费收入、车辆通行费和地方教育附加收入，2011~2013年，以上三项收入总和分别完成 85.36 亿元、102.82 亿元和 104.73 亿元，占当年省级政府性基金收入的 72.09%、67.21% 和 65.25%。

2. 广东省基金预算支出情况

2011~2012年，广东省全省政府性基金总支出分别为 2265.31 亿元、2206.43 亿元。2012 年全省政府性基金支出合计数出现小幅下降主要是由于城乡社区事务支出小幅减少。

广东省全省政府性基金支出主要集中于城乡社区事务支出，城乡社区事务支出则主要集中于国有土地使用权出让收入安排支出。2011~2013年，广东省城乡社区事务支出分别为 2063.73 亿元、1935.68 亿元和 3023.90 亿元，分别占当年基金支出的 91.52%、89.10% 和 89.73%；其中，国有土地使用权出让收入安排支出分别为 1894.51 亿元、1753.68 亿元和 2825.55 亿元，分别占当年城乡社区事务支出的 91.80%、90.60% 和 93.44%。

图表 16. 2011~2013 年广东省全省政府性基金支出构成情况（单位：亿元）

项目	2011 年	2012 年	2013 年
主要科目：城乡社区事务	2063.73	1935.68	3023.90
教育	21.25	49.12	108.63
交通运输	70.92	76.09	72.48
社会保障和就业	31.66	34.20	42.38
农林水事务	28.35	34.67	38.08
其他政府性基金支出	26.69	30.39	66.95
政府性基金支出 合计	2254.89	2172.55	3370.10
上解上级支出	-	4.48	-
调出资金	10.42	29.39	-
政府性基金总支出 总计	2265.31	2206.43	-

注：数据由广东省财政厅提供

2011~2013年，广东省省级政府性基金支出分别完成 87.29 亿元、143.38 亿元和 146.07 亿元，分别较上年增长 0.09%、64.26% 和 1.87%。从省级政府性基金支出构成情况看，主要集中于教育支出、社会保障和就业支出、城乡社区事务支出和交通运输支出。2011~2013年，以上 4 项支出总和分别为 68.62 亿元、92.46 亿元和 119.19 亿元，分别占当年省级政府性基金支出的 78.61%、64.48% 和 81.60%，占比保持较高水平。

3. 广东省基金预算平衡的稳定性

广东省全省政府性基金收入和支出水平随当地经济水平的增长而

增长，与广东省地区生产总值增速呈一定程度的正相关。2011~2013年，广东省全省政府性基金收入占广东省地区生产总值的比重分别为4.34%、3.97%、5.91%，年平均比重为4.74%，较为稳定。由于全省政府性基金收入和支出主要集中于国有土地使用权出让收入与国有土地使用权出让收入安排支出，当房地产行业繁荣时，全省政府性基金收入和支出均相应有所增长。2013年，广东省商品房销售额增加39.53%，全省政府性基金收入与支出分别增长62.19%、55.12%。因此，广东省房地产行业波动情况对全省政府性基金收入和支出将产生一定影响。但广东省国有土地使用权出让收入占全省政府性基金收入的比重相对于全国平均水平依然较小，房地产行业波动对政府性基金收入的影响将小于全国平均水平。

从广东省全省政府性基金收支平衡能力来看，2011~2012年，广东全省政府性基金均实现收支平衡，基金预算收支平衡率分别为143.33%、149.82%。从省级政府性基金收支平衡性来看，也均实现收支平衡，略有结余。

图表 17. 2011~2013年广东省全省政府性基金收支和GDP、房地产销售情况

	2011年		2012年		2013年	
	金额(亿元)	增速(%)	金额(亿元)	增速(%)	金额(亿元)	增速(%)
基金收入	2307.38	-	2265.02	-1.84	3673.72	62.19
基金支出	2254.89	-	2172.55	-3.65	3370.01	55.12
地区生产总值	53210.28	10.00	57067.92	8.20	62163.97	8.50
商品房销售额	5852.54	6.78	6407.81	9.49	8941.05	39.53

注：数据由广东省财政厅提供

五、广东省政府性债务

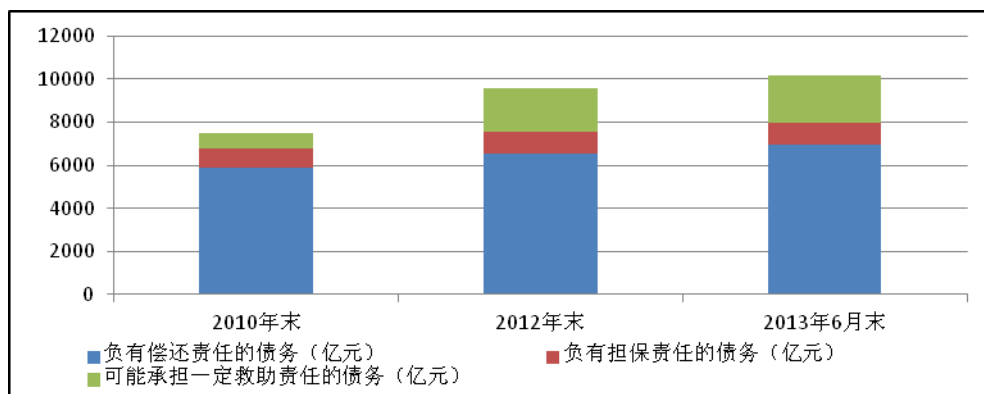
广东省经济及财政实力较强，债务增长水平、总债务率等指标相对较低。广东省省级政府性债务中负有偿还责任的债务比重相对较低，债务压力相对较小。广东省财政资金的流动性较好，对债务的管控措施较为完善。同时，尚有少量的逾期债务需要进一步采取措施加强管控。

(一) 广东省政府债务的总量和结构

根据广东省审计厅于2014年1月公告的《广东省地方政府性债务审计结果》，截至2013年6月末，广东省地方政府性债务总额为10165.37

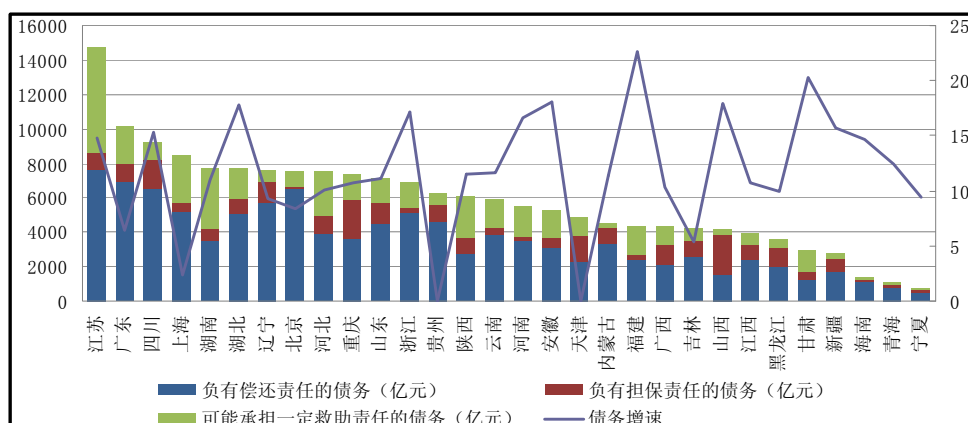
亿元，较 2012 年末增长 6.43%。广东省地方政府性债务规模总体较大，位列各省⁸第二位，但增长速度低于各省 12.62% 的平均水平，位列各省第二十六位⁹。

图 18. 近年来广东省地方政府性债务总体情况



注：由广东省政府性债务审计报告数据整理绘制

图 19. 2013 年 6 月末各省地方政府性债务总体情况



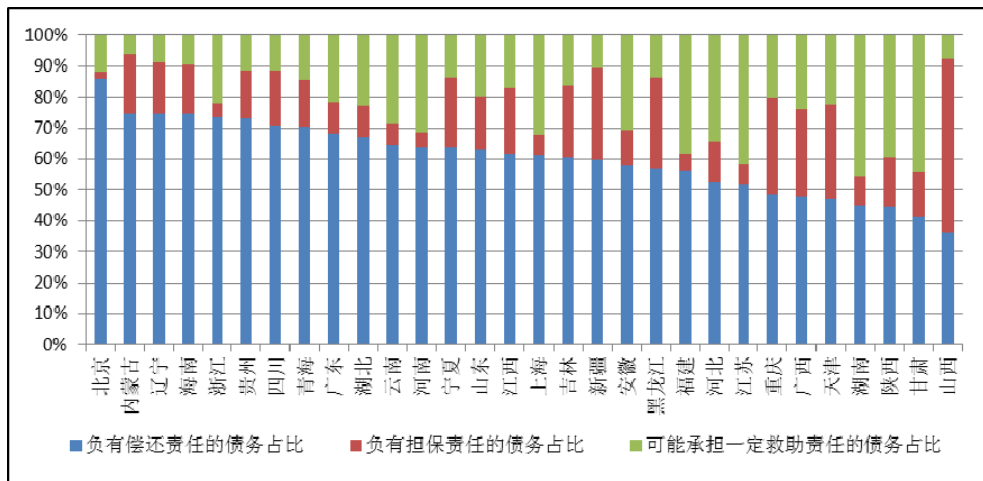
注：由各省政府性债务审计报告数据整理绘制。浙江省、山东省和福建省未纳入单独公布债务的计划单列市宁波市、青岛市和厦门市；西藏未公布债务数据；天津和贵州未公布 2012 年底债务数据，债务增速为零。

从政府性债务类型看，截至 2013 年 6 月末，广东省地方政府性债务中负有偿还责任的债务 6931.64 亿元，负有担保责任的债务 1020.85 亿元，可能承担一定救助责任的债务 2212.88 亿元。广东省负有偿还责任债务占债务总额的比重为 68.19%，高于各省 60.85% 的平均水平。

⁸ 包括省、自治区、直辖市，下同。

⁹ 此处增长速度为 2013 年 6 月末相较于 2012 年末的债务增长率。由于天津和贵州未公布 2012 年底债务数据，债务增速取为零。

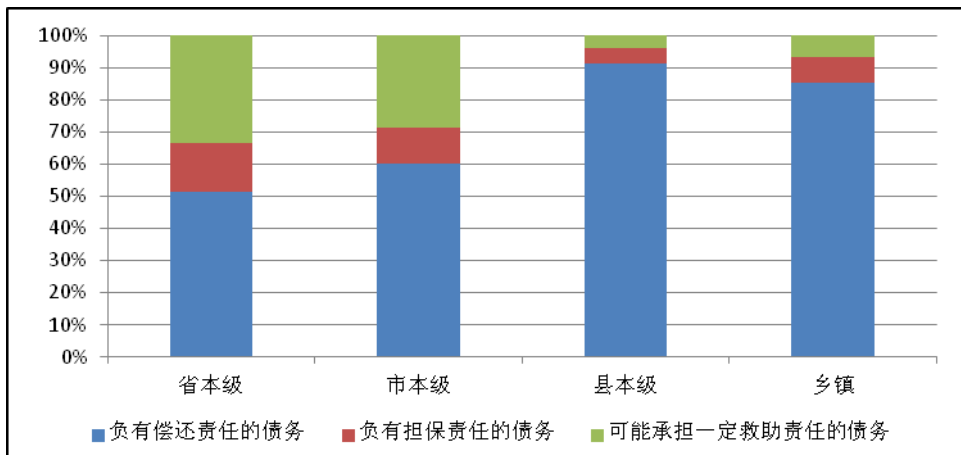
图表 20. 2013 年 6 月末各省地方政府性债务构成情况



注：由各省政府性债务审计报告数据整理绘制

从举债主体所在地方政府层级看，截至 2013 年 6 月末，广东省省本级、市本级、县本级、乡镇的债务比重分别为 11.52%、58.39%、25.71% 和 4.38%。广东省省本级债务占比较低，低于各省 29.03% 的平均水平，市本级为主要的举债主体，债务比重高于各省 40.75% 的平均水平。

图表 21. 2013 年 6 月末广东省各级政府地方政府性债务构成情况



注：由各省政府性债务审计报告数据整理绘制

从地方政府性债务举债主体来看，截至 2013 年 6 月末，广东省融资平台公司、经费补助事业单位、政府部门和机构及国有独资或控股企业是政府性债务的主要举借主体，分别举借 2883.90 亿元、2382.40 亿元、1369.80 亿元和 2371.85 亿元。融资平台公司政府性债务占比为 28.37%，低于各省 38.96% 的平均水平。广东省地方政府性债务的举债主体总体呈现融资平台公司和政府部门并重的态势。

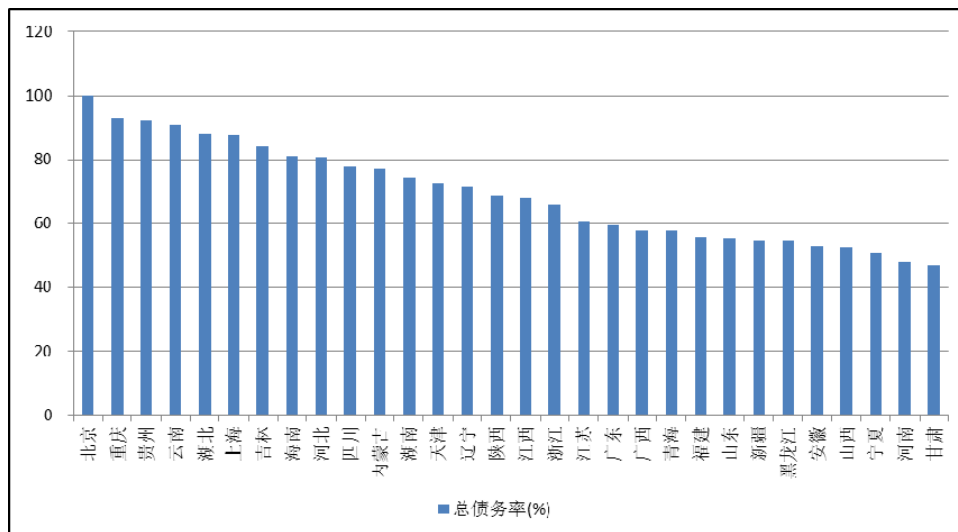
从债务资金来源看，银行贷款、BT 融资、发行债券及信托融资是广东省政府性债务的主要来源，截至 2013 年 6 月末分别为 6591.45 亿元、

1347.83 亿元、908.32 亿元和 405.90 亿元。

(二) 广东省政府债务负担

截至 2012 年末，广东省全省政府负有偿还责任债务的债务率为 54.41%。若按照 2007 年以来，各年度全省政府负有担保责任的债务和可能承担一定救助责任的债务当年偿还本金中，由财政资金实际偿还的最高比率折算后，总债务率为 59.41%，总债务率位列各省第 19 位。

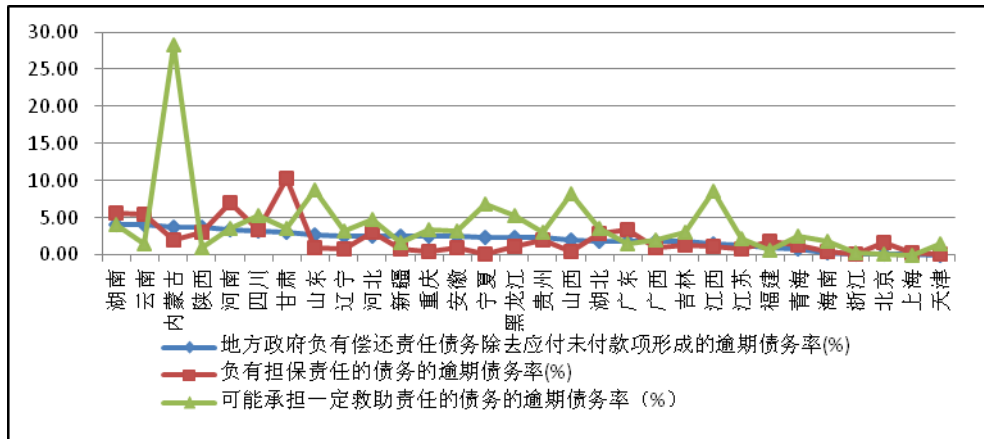
图表 22. 2012 年末各省总债务率情况



注：由各省政府性债务审计报告数据整理绘制；浙江省、山东省和福建省未纳入单独公布债务的计划单列市宁波市、青岛市和厦门市；西藏未公布债务数据；天津和贵州未公布 2012 年底债务数据。

截至 2012 年末，广东省政府负有偿还责任债务除去应付未付款项形成的逾期债务后，逾期债务率为 1.90%，低于各省 2.07% 的平均水平；政府负有担保责任的债务逾期债务率为 3.39%，高于各省 2.13% 的平均水平；可能承担一定救助责任的债务的逾期债务率为 1.55%，低于各省 4.09% 的平均水平。

图表 23. 2012 年末各省逾期债务率情况



注：由各省政府性债务审计报告数据整理绘制

从未来偿债年度看，广东省 2014 年到期需偿还的政府负有偿还责任的债务比重为 17.40%。

图表 24. 2013 年 6 月末广东省地方政府性债务余额未来偿债情况表（单位：亿元）

偿债年度	政府负有偿还责任的债务		政府或有债务	
	金额	比重 (%)	负有担保责任的债务	可能承担一定救助责任的债务
2013 年下半年	1113.70	16.07	90.00	107.67
2014 年	1206.20	17.40	297.19	163.05
2015 年	1037.22	14.96	90.19	576.96
2016 年	824.05	11.89	103.39	160.30
2017 年	729.94	10.53	189.73	143.97
2018 年及以后	2020.53	29.15	250.35	1060.93
合计	6931.64	100.00	1020.85	2212.88

注：由广东省政府性债务审计报告数据整理绘制

（三）政府债务的管控分析

广东省在 2005 年和 2007 年印发《转发省财政厅关于加强广东省地方政府债务管理意见的通知》、《关于严格控制地方政府新增债务的通知》2 项制度的基础上，在 2011 年之后又出台了《地方政府性债务统计工作考核评比暂行办法》等债务管理制度，对控制新增债务、化解历史债务、明确偿债责任和建立偿债机制等方面作出了针对性规定，为具体管理措施的实施提供了政策依据和制度保障，并要求实行政府性债务报表的月报、季报和年报。广东省各级政府按照财政部部署，应用《地方政府性债务管理系统》加强了对政府性债务的统计管理和动态监控。2011 年以来，广东省各级政府共出台债务管理制度 105 项，从债务举借、资金使用及管理等方面加强管理。截至 2013 年 6 月末，省本级、

18 个市、58 个县（市、区）制定了综合性的债务管理制度，8 个市和 29 个县（市、区）建立了债务风险预警制度，省本级、16 个市和 45 个县（市、区）建立了政府性债务偿债（还贷）准备金制度，上述地区各类偿债准备金余额合计 578.85 亿元。

2011 年以来，广东省按照分类管理、区别对待、逐步化解的原则，通过增加预算安排、提高资产开发收益和企业经营效益、出让企业资产（股权）、引入社会资金等措施，对 2010 年底的部分存量债务进行了处理。其中通过对公益性乡村历史债务的清理，化解农村义务教育债务 40.01 亿元。

2010 年以来，广东省按照国务院《关于加强地方政府融资平台公司管理有关问题的通知》（国发[2010]19 号）要求，进一步清理规范融资平台公司及其债务，通过注入优质资产、扩大经营范围增收、预算安排资金还贷等方式，提高融资平台公司的资产质量和偿债能力。与 2010 年相比，2012 年省市县融资平台公司收入总额和利润总额分别增长 46.83% 和 26.25%，平均资产负债率从 65.74% 下降到 57.86%。

2011~2013 年，广东省作为国家首批自行发行地方政府债券试点省市，通过公开招标投标方式分别成功发行地方政府债券 91 亿元、113 亿元和 157 亿元（包含 2011-2013 年深圳市单独发行的地方政府债券 22 亿元、27 亿元、36 亿元）。债券发行筹集的资金和还款来源均纳入预算管理，债券资金须编制预算调整方案并报同级人大批准后使用，提高了债务管理的规范性和透明度，在促进建立更加科学、透明、风险可控的地方政府债务管理机制做了积极探索。

六、广东省政府治理

广东省地区不良率逐年下降、地区杠杆率较低、信用体系建设稳步推进，地方金融生态环境较好；政府政务公开有制度、有设施，信息透明度较高；地方及地区共同发展规划与国家发展规划协同、符合当地经济和社会发展的特征，战略管理能力较强。

（一）广东省政府信息透明度

广东省政府信息透明度水平总体较好，能够根据《中华人民共和国政府信息公开条例》、《广东省政务公开条例》等的规定，较及时地披露政务信息。

2013年，广东省人民政府办公厅（以下简称“省府办公厅”）制订印发《关于进一步推进重点领域信息公开的意见》（粤府办[2013]38号），并召开专题工作会议，深入推进行政审批、财政预算决算和“三公”经费、保障性住房、食品药品安全、环境保护、安全生产、价格和收费、征地拆迁、高校以及医疗卫生机构、科研机构、文化机构、国有企业信息等领域信息公开。同时，省府办公厅大力提升政府信息公开信息化水平，制订印发《省网上办事大厅政务公开栏目建设工作方案》（粤办函[2013]440号），全面规范省网上办事大厅政务公开栏目建设，完成省主厅、省直窗口、市县分厅政务公开栏目升级改版，拓展延伸政府信息公开目录系统、依申请公开系统、意见箱系统到基层，打造全省统一的政府信息公开平台。开通广东省政府信息公开统计系统，建立统计制度，定期统计全省政府信息公开情况。

2013年，省府办公厅制订印发《2013年全省政府信息公开工作要点》（粤办函[2013]31号），进一步细化全省依法行政考评中关于政府信息公开工作的4项二级指标、9项三级指标考核内容，制定具体评分办法，力求政府信息公开工作考核科学、客观、公正。

广东省政府及其下属部门认真落实《省府办公厅政府信息主动公开办法》，确保按规定应该公开的信息都能够及时、全面、主动公开。信息公开的渠道主要通过省政府门户网站、《广东省人民政府公报》及其微博、新闻发布会和报刊、广播、电视等方式进行公开。2013年，省政府门户网站发布政府信息1047条；《广东省人民政府公报》发布政府信息276条；省政府新闻办召开新闻发布会28场；通过《南方日报》、《羊城晚报》、《广州日报》、广东电台、广东电视台等省内主要媒体共完成政务新闻报道700多项。

未来，广东省政府将着力推进重点领域信息公开，以点带面深化全省政府信息公开工作；进一步加强政府网站建设，提升省政府门户网站建设水平和服务质量；进一步利用新媒体公开政府信息，推出省政府门户网站微博、微信及省政府公报微信；进一步强化业务指导和工作考核，深入基层调查研究，加强业务指导和培训。

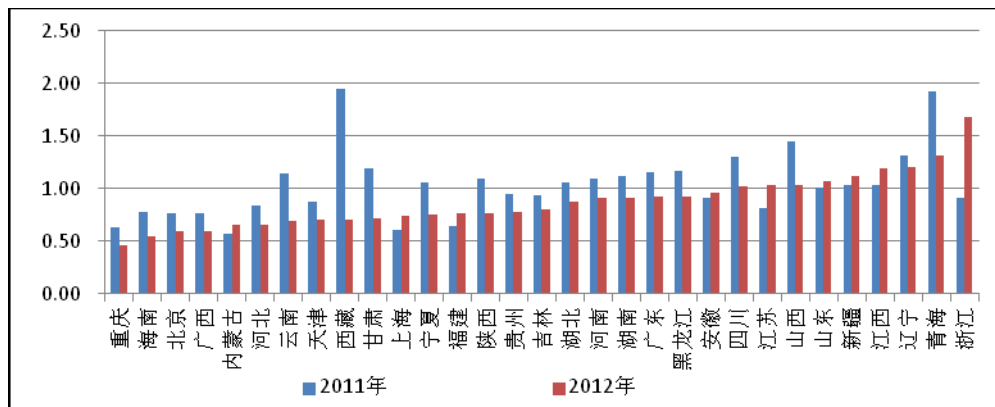
（二）广东省金融生态环境

地区金融生态环境决定着地方政府的生存条件、运行方式和发展方向；地方政府则以其引导资源配置、生产并分配信息等手段对地区金融生态环境发挥着积极的反作用。广东省金融生态环境总体较好，主要体

现为：经济基础总体较好、经济发达水平较高、经济结构较为合理、自身财政收支平衡能力较强、政府信息透明度较好、政府治理水平较高、金融市场发育水平总体较好以及法治体系建设较好等。

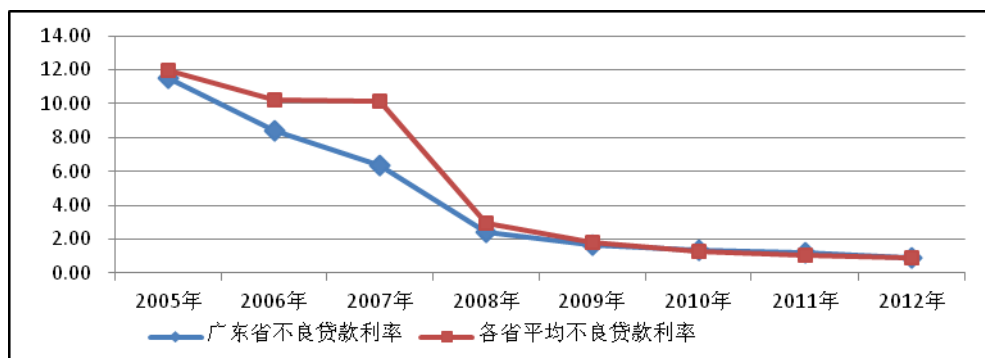
从银监会公布的近几年商业银行不良贷款率数据来看，各地区的不良贷款率存在较大的差异。2012 年末，广东省商业银行不良贷款率为 0.93%，高于各省 0.87% 的平均水平，近年来广东省商业银行不良贷款率总体呈现逐年下降趋势，除去国家出台的各种商业银行不良资产清理政策以及新增信贷资产的稀释效应外，这种系统性的信贷资产质量上升主要可以归结为地区金融生态环境的改善及商业银行自身风控水平的提高。

图表 25. 2011~2012 年分地区商业银行不良贷款率情况 (单位：%)



注：数据来源中国银监会、Wind 资讯

图表 26. 2005~2012 年广东省商业银行不良贷款率情况 (单位：%)



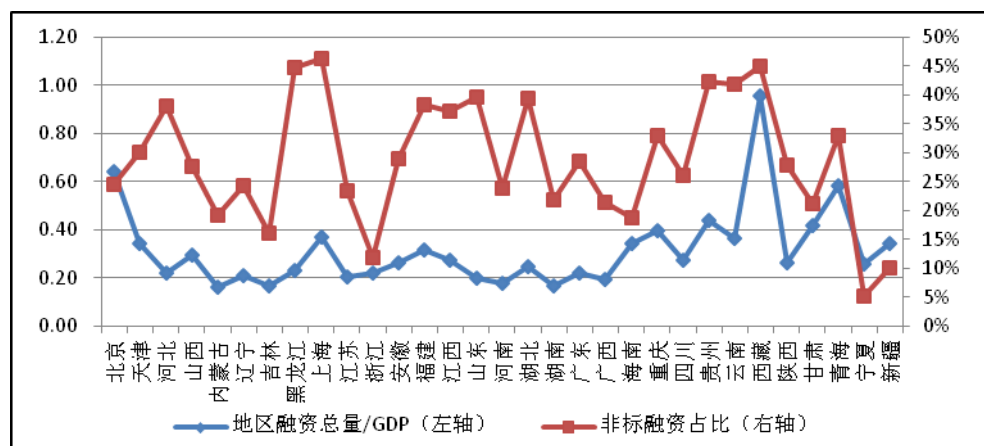
注：数据来源中国银监会、Wind 资讯

2013年度，广东省地区社会融资规模为13826亿元，其中人民币贷款8223亿元，委托贷款1960亿元，信托贷款886亿元，未贴现银行承兑汇票1106亿元。广东省地区杠杆率¹⁰为0.22，低于各省0.32的平均水平；

¹⁰ 地区杠杆率=地区社会融资规模/GDP

地区融资总量中非标融资占比¹¹为28.58%，低于各省28.72%的平均水平。

图表 27. 2013 年各地区融资总量情况



注：数据来源中国银监会、Wind 资讯

广东省近年来逐步加强对全省社会信用体系建设。根据广东省“三打两建”¹²工作总体部署、广东省第十一次党代会关于“加快建设社会信用体系的部署”和《广东省社会信用体系建设工作方案》，广东省探索推进社会信用体系建设的有效途径，进一步明确建设内容，突出建设重点，创新体制机制，主要包括信用法规制度和标准规范建设、公共联合征信系统建设、信用服务市场培育和监管、信用奖惩机制建设、政务诚信建设五个方面。

(三) 广东省政府的战略管理

近年来，广东省结合区域经济发展和本省实际情况，根据《中华人民共和国国民经济和社会发展第十二个五年规划纲要》、《珠江三角洲地区改革发展规划纲要》、《中共广东省委关于制定全省国民经济和社会发展第十二个五年规划的建议》、制定了《广东省国民经济和社会发展第十二个五年规划纲要》。此外，广东省还出台了涉及环境保护和生态建设、国土资源、能源发展、综合交通运输体系发展、水利发展及科学和技术发展等多项专项十二五规划，并结合区域经济的发展情况，出台了粤东、粤西、粤北地区经济社会发展纲要以及珠江三角洲一体化规划，涉及基础设施建设、环境保护、城乡规划、产业布局等多个领域。

十二五期间广东省经济社会发展的总体目标是：到 2015 年，全省人

¹¹ 非标融资=委托贷款+信托贷款+未贴现银行承兑汇票

¹² “三打两建”为打击欺行霸市、打击制假售假、打击商业贿赂，建设社会信用体系、建设市场监管体系。

均生产总值提前五年实现比 2000 年翻两番目标，经济发展方式转变取得显著进展，社会软实力显著提升，民生福祉显著改善，科学发展的体制机制日益完善。

在创新驱动方面，广东省近年来积极强化自主创新对加快转型升级、建设幸福广东的核心推动作用，以制度创新推动创新能力的全面提升，推动经济社会发展走上创新驱动之路。到 2015 年，率先建成创新体系健全、创新要素集聚、创新成效显著的全国自主创新示范省，初步建成亚太地区重要的区域创新中心。

在产业优化升级方面，广东省把现代产业体系建设作为加快转型升级、建设幸福广东的战略任务，坚持制造与创造相结合，制造业与服务业相协调，信息化与工业化相融合，以广东现代产业 500 强项目为抓手，加快建设全球重要现代产业基地和国家战略性新兴产业基地，形成以战略性新兴产业为先导、先进制造业和现代服务业为主体的产业结构。

在内外并举方面，广东省坚持扩大内需与稳定外需相结合，巩固和扩大应对国际金融危机冲击成果，全面实施扩大内需战略，继续发挥外向型经济较强的优势，巩固拓展外需市场，形成内需外需协调发展、互补相长的新格局。

在强农惠农方面，广东省把解决“三农”问题作为加快转型升级、建设幸福广东的重要基础，协调推进工业化、城镇化和农业农村现代化，建设现代农业强省，不断增加农民收入，建设优美富足的幸福新农村。

在统筹城乡方面，广东省把推进城镇化作为加快转型升级、建设幸福广东的重要抓手，积极探索绿色、智慧、包容、人本的城镇化发展道路，形成城乡经济社会发展一体化新格局。

在构建区域协调发展新格局方面，广东省把促进区域协调发展作为加快转型升级、建设幸福广东的紧迫任务，推进主体功能区建设，优化提升珠三角，支持东西两翼振兴发展和粤北山区生态发展，统筹陆海开发，促进区域基本公共服务均等化。

在绿色发展方面，广东省把推进绿色发展作为加快转型升级、建设幸福广东的重要着力点，倡导绿色发展理念，积极应对气候变化，加强资源节约和环境保护，大力推进生态文明建设，努力改善人居环境，促进人与自然和谐相处。

在推进基础设施现代化方面，广东省把推进基础设施现代化作为加快转型升级、建设幸福广东的重要支撑，统筹规划，加强各类基础设施

的协调衔接，突出优化布局和调整结构，高水平建设现代综合运输、清洁能源保障、民生水利、信息网络四大基础设施体系。

在保障和改善民生方面，广东省把保障和改善民生作为加快转型升级、建设幸福广东的出发点和落脚点，建立健全公共财政对民生社会事业投入的稳定增长机制，大幅提高社会福利和公共服务供给水平，大力推进基本公共服务均等化，努力增强人民群众的幸福感。

在提高文化软实力方面，广东省优先发展教育，打造我国南方教育高地，建设区域文化中心，推动文化大发展大繁荣，努力满足人民群众不断增长的精神文化需求，为加快转型升级、建设幸福广东增强活力。

在增创体制机制新优势方面，广东省把深化改革作为加快转型升级、建设幸福广东的强大动力，坚持社会主义市场经济的改革方向，深入推进重点领域改革，为科学发展提供有力的体制机制保障。

在深化粤港澳合作方面，广东省在“一国两制”方针下，深入落实内地与港澳更紧密经贸关系安排（CEPA），全面实施粤港、粤澳合作框架协议，推动区域经济一体化，促进经济、社会、文化、生活等多方面对接融合，率先形成最具发展空间和增长潜力的世界级新经济区域，为加快转型升级、建设幸福广东发挥更重要作用。

在提升经济国际化水平方面，广东把推进经济国际化作为加快转型升级、建设幸福广东的战略重点，以提升国际竞争力为核心，加强区域合作，优化利用外资结构，提高“走出去”水平，构建规范化、国际化的营商环境，推动全面开放、深度开放、科学开放，加快建立全方位、多层次、宽领域、高水平的开放型经济新格局。

为贯彻落实《珠江三角洲地区改革发展规划纲要（2008-2020年）》，广东省委办公厅、广东省人民政府办公厅于2010年颁布了《关于深化与东盟战略合作的指导意见》，强调与东盟战略合作是贯彻落实国家战略部署的重要行动，有利于进一步加强广东省与东盟等国际经济区域和新兴市场多层次、多方式、多领域的合作，促进中国与东盟国家共同繁荣发展，构建多元化的国际合作格局。同时深化与东盟战略合作是广东省开拓国际新市场和促进贸易平衡的重大举措，同时也是实现优势互补和提高产业国际竞争力的有效途径。

跟踪评级安排

根据政府业务主管部门要求以及对地方债信用评级的指导意见，在本次评级的信用等级有效期【至 2014 年广东省政府债券的约定偿付日止】内，本评级机构将对其进行持续跟踪评级，包括持续定期跟踪评级与不定期跟踪评级。

跟踪评级期间，本评级机构将持续关注广东省经济金融环境的变化、影响财政平衡能力的重大事件、广东省政府履行债务的情况等因素，并出具跟踪评级报告，以动态地反映广东省政府债券的信用状况。

（一）跟踪评级时间和内容

本评级机构对广东省政府债券的跟踪评级的期限为本评级报告出具日至失效日。

定期跟踪评级将在本次信用评级报告出具后每 1 年出具一次正式的定期跟踪评级报告。定期跟踪评级报告与首次评级报告保持衔接，如定期跟踪评级报告与上次评级报告在结论或重大事项出现差异的，本评级机构将作特别说明，并分析原因。

不定期跟踪评级自本次评级报告出具之日起进行。在发生可能影响本次评级报告结论的重大事项时，广东省政府应根据已作出的书面承诺及时告知本评级机构相应事项。本评级机构及评级人员将密切关注与广东省有关的信息，在认为必要时及时安排不定期跟踪评级并调整或维持原有信用级别。

（二）跟踪评级程序

跟踪评级将按照收集评级所需资料、现场调研、评级分析、评级委员会评审、出具评级报告、公告等程序进行。

本评级机构的跟踪评级报告和评级结果将对业务主管部门及业务主管部门要求的披露对象进行披露。

在持续跟踪评级报告出具之日后五个工作日内，广东省政府和本评级机构应在业务主管部门指定媒体及本评级机构的网站上公布持续跟踪评级结果。

附录：

评级结果释义

根据财政部《关于2014年地方政府债券自发自还试点信用评级工作的指导意见》，地方债信用评级等级符号及含义如下：

等级	含义
AAA级	偿还债务的能力极强，基本不受不利经济环境的影响，违约风险极低。
AA级	偿还债务的能力很强，受不利经济环境的影响不大，违约风险很低。
A级	偿还债务能力较强，较易受不利经济环境的影响，违约风险较低。
BBB级	偿还债务能力一般，受不利经济环境影响较大，违约风险一般。
BB级	偿还债务能力较弱，受不利经济环境影响很大，违约风险较高。
B级	偿还债务的能力较大地依赖于良好的经济环境，违约风险很高。
CCC级	偿还债务的能力极度依赖于良好的经济环境，违约风险极高。
CC级	基本不能偿还债务。
C级	不能偿还债务。

注：除AAA级、CCC级、CC级、C级外，每一个信用等级可用“+”、“-”符号进行微调，表示略高或略低于本等级。