

2014 年江西省地方政府债券

信用评级报告

信用等级： AAA 级

评级时间： 2014 年 7 月 24 日



上海新世纪资信评估投资服务有限公司

Shanghai Brilliance Credit Rating & Investors Service Co., Ltd.

业务声明

本评级机构对 2014 年江西省地方政府债券的信用评级作如下声明:

本期债券信用评级的评级结论是本评级机构以及评级分析员在履行尽职调查基础上,按照财政部《关于 2014 年地方政府债券自发自还试点信用评级工作的指导意见》,以及本机构的地方政府债券信用评级标准和程序做出的独立判断。

本评级机构及本次地方政府债券信用评级分析员与债务人之间不存在除本次信用评级事项委托关系以外的任何影响评级行为独立、客观、公正的关联关系,并在信用评级过程中恪守诚信原则,保证出具的评级报告客观、公正、准确、及时。

本评级机构的信用评级和其后的跟踪评级均依据地方政府所提供的资料,地方政府对其提供资料的合法性、真实性、完整性、准确性负责。

鉴于信用评级的及时性,本评级机构将对地方政府债券进行跟踪评级。在信用等级有效期限内,地方政府在财政、地方经济外部经营环境等发生重大变化时应及时向本评级机构提供相关资料,本评级机构将按照相关评级业务规范,进行后续跟踪评级,并保留变更及公告信用等级的权利。

本次地方政府债券信用评级结论不是引导投资者买卖或者持有地方政府发行的各类金融产品,以及债权人向地方政府授信、放贷或赊销的建议,也不是对与地方政府相关金融产品或债务定价作出的相应评论。

本评级报告所涉及的有关内容及数字分析均属敏感性商业资料,其版权归本评级机构所有,未经授权不得修改、复制、转载、散发、出售或以任何方式外传。

评级机构: 上海新世纪资信评估投资服务有限公司

2014 年 7 月 24 日

分析师

周美玲
Tel: (021) 63501349-609
E-mail: zml@shxsj.com

李庄骅
Tel: (021) 63501349-879
E-mail: lzh@shxsj.com

王卢羨
Tel: (021) 63501349-919
E-mail: lwangluxian@shxsj.com

张雪宜
Tel: (021) 63501349-848
E-mail: zxy@shxsj.com

上海市汉口路 398 号华盛大厦 14F
Tel: (021)63501349 63504376
Fax: (021)63500872
E-mail: mail@shxsj.com
http://www.shxsj.com

2014年江西省地方政府债券信用评级报告

概要

编号:【新世纪债评(2014)010465】

2014年江西省地方政府债券

本期债券信用等级: AAA

主要数据及指标

项 目	2011年	2012年	2013年
发行人经济财政数据:			
地区生产总值[百亿元]	117.03	129.49	143.39
工业增加值[百亿元]	54.12	58.28	64.34
社会消费品零售总额[百亿元]	34.85	40.27	45.51
固定资产投资[百亿元]	87.38	107.74	128.66
其中:房地产开发投资[百亿元]	8.67	9.70	11.75
进出口总额[亿美元]	3.16	3.34	3.67
人均地区生产总值[万元]	2.62	2.88	3.18
城镇人均可支配收入[万元]	1.75	1.99	2.19
公共预算收入[亿元]	1053.43	1371.99	1621.24
其中:省级公共财政预算收入[亿元]	96.78	108.58	113.16
税收比率[%]	73.77	71.29	72.71
基金收入[亿元]	832.16	862.64	1438.88
其中:省级基金收入[亿元]	84.34	98.47	132.18
发行人政府性债务数据:			
	2011年	2012年	2013年 6月末
政府性债务余额[亿元]	-	3551.76	3932.49
其中:省级政府性债务余额[亿元]	-	-	808.15
总债务率[%]	-	68.05	-
负有偿还责任债务逾期债务率[%]	-	1.55	-

注:根据江西省统计年鉴、江西省国民经济和社会发展统计公报以及江西省地方政府性债务审计结果数据整理、计算。

评级观点

- 江西省经济发展后发优势明显,经济增速位于全国前列。以有色金属等为主导的传统产业发展基础较好,光伏和医药等产业竞争力较强。
- 江西省经济增长动力主要来自于消费和投资规模的扩大,对外贸易依存度较低。
- 近年来江西省鄱阳湖生态经济区以及赣南苏区在政府支持下发展迅速,昌九一体化进程加快,综合交通运输体系逐步建立,较好的区位优势和产业基础,较强的资源环境承载能力和较大的承接空间,对东部沿海地区产业转移具有较强的吸引力。
- 江西省财政收入保持稳定增长,可支配财力较强,稳定性较高,财政平衡能力强。公共财政预算收支平衡对中央转移支付的依赖度较高,政府性基金收入对房地产和土地市场存在一定依赖。
- 江西省在较为完善的债务管控措施下,整体债务增速和总债务率水平位列全国中游水平。省本级政府性债务中负有偿还责任的债务比重较低,债务压力相对较小。
- 江西省政府政务信息公开渠道丰富,信息透明度较高;地区金融生态环境建设不断稳步推进,金融基础设施建设和服务水平不断提升,地区不良率和地区杠杆率较低,金融生态环境较好。
- 本期债券募集资金拟投向江西省市县保障性安居工程建设和普通公路建设等重大公益性项目,偿债资金安排纳入江西省各级财政预算,偿债保障高。

评级机构:上海新世纪资信评估投资服务有限公司

2014年江西省地方政府债券

信用评级报告

释义

省政府，该地方政府，或地方政府：江西省人民政府

新世纪公司，或本评级机构：上海新世纪资信评估投资服务有限公司

本期债券：2014年江西省地方政府债券

一、债券概况

(一) 主要条款

经国务院批准，2014年江西省地方政府债券发行总额143亿元，品种为记账式固定利率附息债。在债券发行总额的控制下，2014年江西省地方政府债券分为一期、二期、三期分别发行，债券期限分别为5年、7年、10年，计划发行规模分别为57.2亿元、42.9亿元、42.9亿元。5年期及7年期的江西省地方政府债券利息按年支付，10年期的江西省地方政府债券利息按半年支付，发行后可按规定在全国银行间债券市场和证券交易所债券市场（以下简称“交易场所”）上市流通，各期债券到期后一次性偿还本金。

图表 1. 拟发行的江西省地方政府债券概况

债券名称：	2014年江西省地方政府债券
发行规模：	人民币143亿元
债券期限：	分为5年期、7年期、10年期三个品种。其中，5年期计划发行规模为57.2亿元，7年期发行规模为42.9亿元，10年期发行规模为42.9亿元。
债券利率：	固定利率
付息方式：	5年期及7年期的江西省地方政府债券利息每年支付一次，10年期的江西省地方政府债券利息每半年支付一次，各期债券最后一期利息随本金一起支付。
增级安排：	无

资料来源：2014年江西省地方政府债券（一、二、三期）发行文件

（二）募集资金用途和偿债安排

2014年江西省地方政府债券募集资金拟用于转贷市县保障性安居工程建设和普通公路建设等重大公益性项目。本期债券本息由江西省各级财政预算安排资金偿还。

二、中国宏观经济与财政管理体制

中国宏观经济的稳定增长为地方的经济增长和发展提供了基础和保障；中国的《预算法》、分税制反映了中央对地方财政具有较强的管控能力，为地方财政的收支平衡提供了基础的制度保障。同时，在中国经济转型、结构优化的过程中，仍伴随着区域结构性风险和产业结构性风险；地方政府通过信贷、融资平台发行债券等形式融资，既反映了地方政府具有较强的财政资金筹措能力，也反映了地方政府债务扩张的风险。

（一）中国宏观经济分析

2013年，我国经济增长所面临的外部环境相对复杂，美国经济在量化宽松政策带动下继续缓慢回升，欧洲经济增长整体乏力、复苏前景仍不明朗，日本经济受益于宽松的货币政策而有所回升；金砖国家经济增长呈现整体回落态势。2014年，美、日逐步退出量化宽松货币政策的节奏可能有所加快，但是，美、日仍将继续实施低利率的宽松货币政策刺激经济增长；欧洲为了继续减缓主权债务和银行业的结构性危机，量化宽松的货币政策继续实施的可能性较大；而大部分发展中国家也将维持低利率的宽松货币政策。

2013年，在国际经济弱势复苏的过程中，我国的进出口差额进一步缩小、投资增速继续下降，消费拉动也不足，我国的经济增速回落中趋稳。以钢铁、水泥、有色金属等为代表的产能过剩行业景气度有所回落，产业的结构性风险有所提升；在地方融资平台的融资额继续扩大、地方政府财政的显性化程度仍不够高的情况下，地方的区域性结构性风险仍然存在。2014年，我国将继续实施积极的财政政策和稳健的货币政策。从货币政策看，2013年6月以后所形成的货币供求紧平衡状态、利率在市场化条件下的大幅波动等状况在2014年仍将会继续维持；为了应对2014年可能出现的通货膨胀预期及保持经济的合理增速，我国的货币政策总体上趋向于稳健、货币投放量不会有明显的收缩；从财政政策看，

积极扩张的财政政策仍然会得到延续，财政支出将伴随着城镇基础设施的完善、保障房建设的动工和公共开支的增加而上升；地方政府的债务水平随着简政放权和民营资本的介入而放慢增长速度，地方政府的债务结构也会随着改革的深入逐渐优化。

2013年，在货币供求紧平衡、贷款利率市场化和金融监管标准趋紧的条件下，金融机构之间的竞争强度增加，金融机构和工商企业的风险的都有所显现，以资产证券化为代表的各种金融工具和金融市场创新发展较快。2014年，货币供求紧平衡和金融监管标准趋紧的状态不会有明显的改善，贷款利率市场化将进一步的完善和深化，债券的发行利率在2014年上半年从高位已经开始下降；贷款利率的市场化有利于银行优质客户贷款利率的下降，但是，中小企业仍将面临较高的融资成本；金融工具和金融市场创新在2014年将继续发展，其监管的标准化也将在2014年被列入重要的议题，存在金融监管机构对一些发展速度较快金融创新产品和金融市场进行干预的可能。与此同时，在我国银行仍以信贷为主的经营格局下，贷款利率的降低将降低银行的利润水平，对银行的经营和财务都将产生负面的影响，也将促使我国的银行业进行金融工具和市场的创新，发展多样化的银行业务。

从中长期看，我国经济将伴随着经济结构调整、产业升级、区域经济结构的优化、城镇化的发展、内需的扩大而保持稳定的增长。但是，在国际经济、金融尚没有完全稳定的条件下，在国内经济增长驱动力转变及产业结构调整 and 升级过程中，我国国内的经济增长和发展依旧会伴随着诸多结构性风险，包括区域结构性风险、产业结构性风险及国际贸易和投资的结构性摩擦风险。

（二）中国财政管理体制

1993年12月，国务院发布《关于实行分税制财政管理体制的决定》，明确了“中央税、共享税以及地方税的立法权都要集中在中央，以保证中央政令统一，维护全国统一市场和企业平等竞争。”我国实行分税制预算管理体制，各级政府支出范围划分严格，以事权范围规定为依据，收入范围划分在遵循财权和事权匹配的基础上，以税权或税种的标准来确定。在分税制预算管理体制中，财政体系的运作具有明显的层次性，各级财政在划定的收支范围内安排本级的财政活动，负有明确的平衡责任。一级财政既不能任意向外转移自身的财政负担，也不能随意包揽应由其他级次财政承担的事务。

《中华人民共和国预算法》第二十八条规定：地方各级预算按照量入为出、收支平衡的原则编制，不列赤字。除法律和国务院另有规定外，地方政府不得发行地方政府债券。在我国现行的财政体制下，地方政府财政的独立性较弱，没有独立的税收立法权；地方政府的财政收支受到同级人大的监督和管理，债券性融资受到预算法的约束。地方政府收支的划分不可能使各级预算主体的收支完全对应，并且同级预算主体之间在收支的对应程度上也存在差别，从而出现财政收支在横向和纵向上的不均衡。在地方政府面临财力缺口时，中央政府会通过上级转移支付的手段对地方政府进行资金拨付，以保证各地财政实现收支平衡。

随着我国城市化进程的不断加快，在现有的财政体制下，地方政府财权与事权不对等的现象日益突出。除分税制和预算法外，我国对于地方政府的融资行为没有明确的法律约束，使得地方政府通过地方融资平台、银证合作、信政合作等方式从债券市场和银行融通资金，并成为地方政府调剂财政收支关系的重要手段。近年来，国务院及其下属部门相继出台了国发[2010]19号、发改办财金[2010]2881号、财预[2012]463号等文件，在一定程度上规范了地方政府及其融资平台的融资行为。审计署按照“见人、见账、见物，逐笔、逐项审核”的原则，对各级地方政府的政府性债务情况进行了全面审计，进一步规范了地方政府的举债行为。2014年5月19日，经国务院批准，财政部印发《2014年地方政府债券自发自还试点办法》（财库[2014]57号），将上海、浙江、广东、深圳、江苏、山东、北京、青岛、宁夏、江西十个省市试点地方政府债券，在发债规模限额内实行自发自还。地方政府举债融资机制的改革，有利于进一步落实主体责任，提高地方政府信用意识，强化地方政府举债的规范性和透明度。

三、江西省经济增长和发展

江西省经济保持良好发展趋势，经济增速位于全国前列。作为我国重要的农业大省，农业产值保持稳定增长，工业体系发展不断优化，工业园区产业集聚效应显著。以有色金属等为主导的传统产业发展基础较好，光伏和医药等产业竞争力较强。江西省对外贸易依存度低，消费和投资是拉动经济增长的主要动力。区域发展以鄱阳湖生态经济区为依托，昌九一体化进程加快；赣南苏区的经济发展在中央政策支持下，将进一步开发开放，地区差异有望逐步缩小。

（一）江西省经济在全国的地位

江西省全省面积 16.69 万平方公里，辖 11 个设区市、100 个县（市、区）。境内除北部较为平坦外，东西南部三面环山，中部丘陵起伏，成为一个整体向鄱阳湖倾斜而往北开口的巨大盆地。江西省地处我国东南偏中部长江中下游南岸，东邻浙江、福建，南连广东，西靠湖南，北毗湖北、安徽而共接长江。江西为长江三角洲、珠江三角洲和闽南三角地区的腹地，与上海、广州、厦门、南京、武汉、长沙、合肥等各重镇、港口的直线距离，大多在七百公里之内。境内高速公路较发达，出省主要通道全部高速化。京九线、浙赣线纵横贯穿全境。江西省矿产资源丰富，已发现的矿产有 171 种，已探明储量的有 111 种，保有储量居全国首位的有 12 种，居前十位的有 66 种。

近年来，江西省经济快速发展，农业产值不断提升，工业体系日趋优化。2013 年江西省实现地区生产总值 1.43 万亿元，占全国国内生产总值的 2.52%，人均地区生产总值位居全国第 25 位，是人均国内生产总值的 0.76 倍。2013 年末江西省常住人口 0.45 亿人，占全国总人口的 3.32%。

图表 2. 江西省经济在全国的地位

指标	2011 年			2012 年			2013 年		
	江西	全国	占比	江西	全国	占比	江西	全国	占比
土地面积 (万平方公里)	16.69	960	1.74%	16.69	960	1.74%	16.69	960	1.74%
国内 (地区) 生产总值 (亿元)	11703	473104	2.47%	12949	519322	2.49%	14339	568845	2.52%
第一产业	1391	47486	2.93%	1520	52374	2.90%	1637	56957	2.87%
第二产业	6391	220412	2.90%	6943	235319	2.96%	7671	249684	3.07%
第三产业	3921	205205	1.91%	4486	231627	1.94%	5031	262204	1.92%
年末常住人口数 (万人)	4488	134735	3.33%	4504	135404	3.33%	4522	136072	3.32%
人均国内 (地区) 生产总值 (元)	26150	35198	0.74 ¹	28800	38459	0.75	31771	41805	0.76

注：根据江西省统计年鉴及 2013 年江西省国民经济和社会发展统计公报数据整理计算

（二）江西省经济发展情况

近年来，江西省国民经济走势保持向好的态势，经济后发优势明显。进入“十二五”以来，全省经济增速虽有所下滑，但仍高于全国平均水平。2013 年，江西省地区生产总值增速高于全国平均水平 2.4 个百分点。

江西省是传统农业大省，2013 年江西省农林牧渔业实现增加值 1636.5 亿元，增长 4.6%，粮食总产量连续 10 年增产；牧渔业稳定发展，

¹ 为新世纪评级计算，公式为：江西省人均国内（地区）生产总值/全国人均国内（地区）生产总值，下同。

全年肉类总产量 344.5 万吨，增长 3.2%。农业产业化发展加快，2013 年 774 家省级以上农产品相关龙头企业实现销售收入 2146.1 亿元，同比增长 12.9%。

近年来，江西省工业体系不断发展优化，已形成了以冶金、化工、能源、医药制造等支柱产业为主体的工业体系。2013 年，江西省全部工业完成增加值 6434.4 亿元，增长 11.9%；规模以上十大战略性新兴产业²实现工业增加值 2077.2 亿元，增长 12.2%。江西省开发区和工业园区是省内工业经济发展的主要模式，近年来快速发展，聚集了江西省内主要的工业产业，充分发挥产业规模化、集约化效应，保护地区生态促进环保的同时，成为了省内经济发展的重要增长点，以南昌高新技术产业开发区等为代表的省内工业园区 2013 年实现工业增加值 4478.8 亿元，增长 14.1%。

从规模以上工业的细分行业看，有色金属冶炼和压延加工业、非金属矿物制品业、化学原料和化学制品制造业、电气机械和器材制造业、电力、热力生产和供应业、农副食品加工业及医药制造业对工业增加值的贡献度较高。受宏观经济波动以及行业自身特点等因素影响，各行业增加值增速的波动幅度差异较大。

图表 3. 2010~2012 年江西省规模以上工业分行业增加值情况(单位:亿元)

指 标	2010 年		2011 年		2012 年	
	金额	增幅 (%)	金额	增幅 (%)	金额	增幅 (%)
有色金属冶炼和压延加工业	368.46	3.34	501.50	11.43	668.55	17.38
非金属矿物制品业	265.73	29.10	326.80	20.14	446.12	16.46
化学原料和化学制品制造业	267.33	27.01	396.42	41.17	418.00	11.41
电气机械和器材制造业	245.20	47.08	230.92	18.88	276.98	19.22
电力、热力生产和供应业	203.72	15.95	225.21	11.77	224.37	4.06
农副食品加工业	119.85	23.08	151.27	25.20	216.52	20.75
医药制造业	116.09	21.18	144.06	19.00	187.67	15.85

资料来源：江西省统计年鉴

2013 年，江西省实现第三产业增加值 5030.6 亿元，增长 9.1%，占 GDP 的比重为 35.1%，对经济增长贡献率为 29.2%，拉动经济增长 2.9 个百分点，主要行业与上年相比均呈现较快增长，其中金融业实现增加值 494.8 亿元，增长 15.7%，增速比上年提升 5.0 个百分点；房地产业实现增加值 500.6 亿元，增长 12.6%，增速比上年提升 9.0 个百分点。

随着城镇化进程以及人口流动速度的加快，江西省常住人口总量保持低速增长，2013 年城镇化率达到 49%。近年来，人口老龄化趋势有

² 江西省十大战略新兴产业为：节能环保、新能源、新材料、生物和新医药、新一代信息技术、航空产业、先进装备制造、锂电及电动汽车、文化暨创意、绿色食品等十大产业。

所加快，江西省 65 岁及以上老年人口 397.0 万人，占常住人口的比重为 8.8%，比上年末提高 0.4 个百分点。普通高校在校生 86.2 万人，占常住人口的比重为 1.9%。

图表 4. 2011~2013 年江西省国民经济发展状况

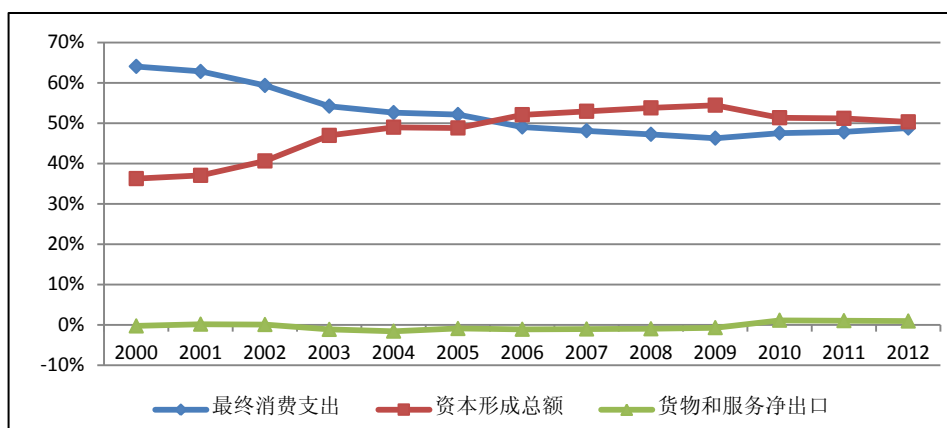
项目	2011 年	2012 年	2013 年
地区生产总值 (亿元)	11703	12949	14339
第一产业	1391	1520	1637
第二产业	6391	6943	7671
工业	5412	5828	6434
建筑业	979	1114	1237
第三产业	3921	4486	5031
交运仓储和邮政	507	631	-
批发和零售业	1102	1247	-
金融业	357	413	-
人均地区生产总值 (万元)	26150	28800	31771
城镇住户人均消费性支出 (元)	11747	12776	13851
人均地区生产总值增速 (%)	11.8	10.5	9.7

注：根据江西省统计年鉴（2012 年和 2013 年），2013 年江西省国民经济和社会发展统计公报整理、计算

（三）江西省经济发展的动力结构

投资和消费作为拉动经济增长的主要动力，近年来对江西省地区生产总值的贡献率合计保持在 90% 以上。2001~2009 年，江西省固定资产投资对经济的贡献率逐年上升，2009 年资本形成对经济的贡献率达到了 54.4%。2010 年以后，随着国家调整经济结构发展方式及扩大内需的政策进一步出台，投资对经济增长的贡献度逐年下滑，消费和净出口的贡献率有所提升。总体看，虽然投资贡献率总体呈逐步回落的趋势，但由于基数较大，以制造业、基础设施和房地产投资为主的固定资产投资对地区生产总值的贡献率仍将保持较高水平。

图表 5. 江西省地区生产总值支出法构成



注：主要根据江西省统计年鉴数据整理绘制

1. 江西省社会消费

近年来，江西省经济持续平稳发展，居民收入水平逐步提高，城镇居民人均可支配收入从2011年的1.75万元增加至2013年的2.19万元。居民收入的提高，带动消费需求的扩大，社会消费品零售总额逐年上升，2011~2013年分别实现3485.1亿元、4027.2亿元和4551.1亿元。城镇居民恩格尔系数近三年回落了2.1个百分点，降至2013年的37.7%。

近年来，江西省城乡消费品市场共同发展，城镇消费仍占绝对份额，2013年城镇实现社会消费品零售额3785.6亿元，同比增长13.6%，占全省社会消费品零售总额的比重为83.2%。限额以上企业带动全省社会消费品零售总额快速增长，2013年江西省限额以上企业实现社会消费品零售额1615.2亿元，同比增长16.0%，占全省社会消费品零售总额的比重为35.5%，比上年提高2.9个百分点，传统消费依旧保持较快增长，文化消费成为消费市场新亮点。消费结构不断升级，新兴消费带动作用明显增强，消费质量日益提升，尤其是汽车、电脑、平板电视等新兴消费需求持续较快增长，2013年江西省汽车类实现零售额414.5亿元，同比增长18.6%；家用电器和音像器材类实现零售额102.3亿元，同比增长14.9%。2013年以来受政策影响，一些高档商品和高档餐饮消费转淡，全省住宿和餐饮业的增幅明显回落，2013年全省住宿餐饮业营业额增长15.5%，比上年同期下降3.6个百分点。

图表 6. 2011~2013 年江西省社会消费发展状况

项目	2011 年	2012 年	2013 年
社会消费品零售总额 (亿元)	3485.1	4027.2	4551.1
批发零售业	3053.7	3499.5	3974.4

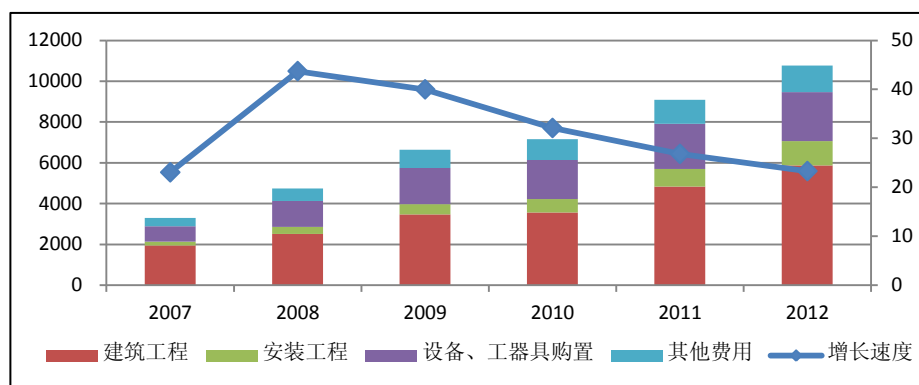
项目	2011年	2012年	2013年
住宿餐饮业	431.4	527.8	576.7
城镇人均可支配收入(元)	17495	19860	21873
人均消费性支出(元)	14029	15327	-
恩格尔系数(%)	39.8	39.7	37.7

注：江西省统计年鉴（2012年和2013年），2013年江西省国民经济和社会发展统计公报整理、计算

2. 江西省固定资产投资

固定资产投资方面，江西省近年来在基础设施建设、承接产业转移、发展特色产业集群、培育新兴产业等方面的投资力度不断加大，投资增长趋势虽有所放缓，但增速仍基本保持在19%之上。2011~2013年，江西省全社会固定资产投资额分别为0.87万亿元、1.08万亿元和1.29万亿元。

图7. 2007~2012年江西省固定资产投资及增速情况（单位：亿元、%）



注：根据江西省统计年鉴数据绘制

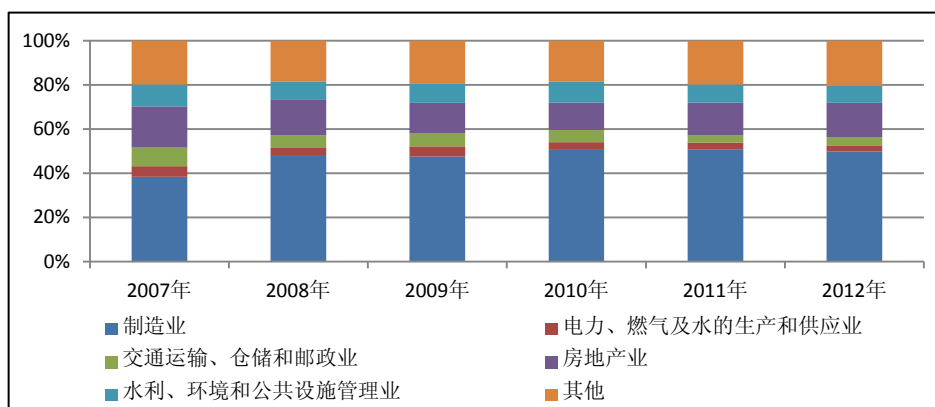
随着一系列鼓励民间投资、外商投资等政策的落实和发挥作用，江西省形成了以国有、外商和民间等经济形式共同参与投资的格局，民间投资已经成为拉动投资增长的主要动力。2013年全省民间投资9336.11亿元，比上年增长25.9%，增速超出全省固定资产投资平均增速5.9个百分点，占全省固定资产投资的比重为75.0%。

从行业投向看，江西省近年来固定资产投资主要投向制造业、房地产业和基础设施行业。2012年，制造业、房地产业及基础设施分别完成投资5364.32亿元、1679.62亿元及1595.63亿元³，分别占当年固定资产投资总额的49.8%、15.6%和14.2%。2013年，江西省重大基础设施建设加快推进，多条铁路、公路建成投运，全省高速公路通车里程达

³ 江西省未公布每年的基础设施投资数据，文中基础设施投资数据用电力、燃气及水的生产和供应业、交通运输、仓储和邮政业及水利、环境和公共设施管理业投资数据加总近似计算。

4335 公里，宜春明月山机场竣工通航，500 千伏梦山至安源、九江马回岭等输变电工程建成投运。

图表 8. 2007~2012 年江西省固定资产投资分行业占比情况⁴



注：根据江西省统计年鉴数据整理计算

江西围绕传统产业，引导各地区技术改造等方式，加强自主创新，提升产业集聚水平。2013 年全省十大战略性新兴产业共完成固定资产投资 3118.35 亿元，比上年增长 19.6%。其中半导体照明产业、文化产业、航空制造产业、绿色食品产业增速较快，分别比上年增长 96.6%、31.8%、31.7%和 27.4%。

3. 江西省进出口

江西省货物和服务净流出进出口贸易对经济增长的贡献度较低。近年来，在进口和出口的共同推动下，江西省对外贸易总额总体保持了逐年上升趋势，虽 2009 年受全球金融危机影响，贸易总额出现了下降。近年来，江西省对外贸易发展较快，贸易对外依存度从 2007 年的 12.48% 上升至 2013 年的 15.87%⁵，2013 年实现贸易顺差为 196.01 亿美元。

出口方面，从出口对象看，美国和欧盟是江西省主要的外贸出口地，从出口商品类别看，江西省对外出口商品主要以机电产品、高新技术产品和服装及衣着附件为主，2013 年机电产品出口 105.66 亿美元，比上年增长 12.9%；高新技术产业出口 34.42 亿美元，增长 4.8%。欧盟对我国光伏产品的进口限制对江西省的出口产生了一定的负面影响，但 2014 年以来有所缓解。进口方面，为满足地区产业发展需求，促进地区产业体系的优化及转型，江西省对外贸易进口产品以机电产品、铜矿砂和高新技术产品为主。

⁴ 2010 年固定资产投资统计年鉴的数据经过了一定的调整。

⁵ 对外贸易依存度=进出口总额（万亿美元）*当年人民币对美元平均汇率/地区生产总值（万亿元）。

图表 8. 2011~2013 年江西省进出口贸易发展状况

指标	2011 年	2012 年	2013 年
进出口总额 (亿美元)	314.69	334.14	367.38
出口总额	218.76	251.13	281.70
机电产品	81.48	93.59	105.66
高新技术产品	38.48	32.84	34.42
进口总额	95.93	83.01	85.69
机电产品	26.16	23.49	23.08
铜矿砂	23.52	21.64	-
差额	122.83	168.12	196.01
对外贸易依存度 (%)	17.42	16.28	15.87
签订利用外资协议(合同)项目 (个)	135	127	144
签订利用外资协议(合同)金额(亿美元)	14.42	16.83	20.34
实际利用外商直接投资 (亿美元)	60.59	68.24	75.51
对外承包工程完成营业额(亿美元)	15.85	18.41	22.73
对外劳务人员合同工资总额(亿美元)	0.43	0.53	-

注：根据江西省统计年鉴（2012 年和 2013 年），2013 年江西省国民经济和社会发展统计公报整理、计算

（四）江西省经济发展的产业结构

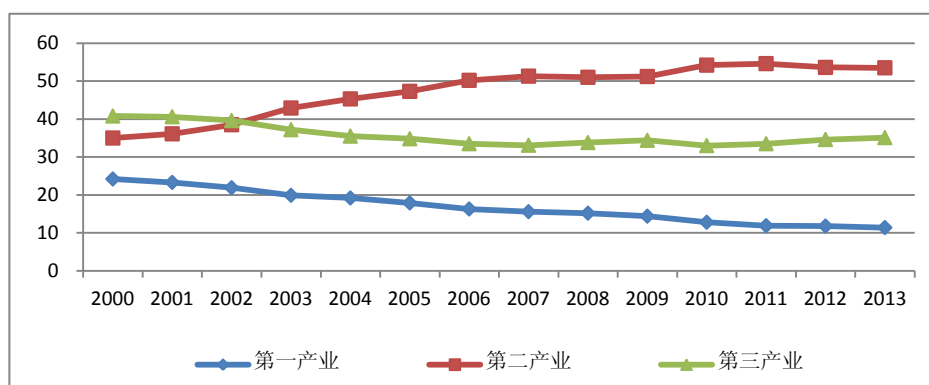
1. 江西省的产业结构特征

十二五以来，江西省实施高端高质高效的产业发展战略，以结构优化、技术先进、清洁安全、高附加值为目标，根据资源环境承载能力、开发密度和发展潜力，促进结构调整，推动三次产业融合发展，加快现代产业体系和生态保护体系建设。第一产业方面，江西省落实一系列惠农政策，持续保持农业农村经济蓬勃发展的良好态势，连续多年实现粮食增产、农业增效、农民增收，加速推进江西省从传统农业大省向现代农业强省转变。第二产业方面，江西省不断推进产业结构转型升级，积极推广绿色能源技术，大力发展新能源、新材料、节能环保等绿色工业，引导企业坚持低碳发展、绿色发展。第三产业方面，江西省重点发展商贸物流、电子商务、文化旅游和金融保险、信息会展等现代服务业，以建设红色旅游强省、生态旅游名省和旅游产业大省为目标。

在一系列重大举措的积极推动下，江西省产业结构调整呈现良好的发展趋势。近年来，以工业制造业为主的第二产业对江西省地区生产总值的贡献比率逐渐下降，以现代服务业为主的第三产业对地区生产总值的贡献比率逐渐上升。2013 年三次产业结构调整为 11.4:53.5:35.1，第

三产业占比较上年提高 0.5 个百分点，三次产业对经济增长的贡献率分别为 5.1%、65.7% 和 29.2%。

图 9. 江西省三次产业结构发展状况 (单位: %)



注：主要根据江西省统计年鉴及 2013 年江西省国民经济和社会发展统计公报数据绘制

2. 江西省的产业竞争力

江西省以铜、钨、稀土产业为代表的有色金属产业，具有完整的产业链和产业体系，主营业务收入约占全国的十分之一，居全国首位。依托丰富的资源优势，江西省铜产业发展出了以江铜集团为代表的龙头企业，生产能力、工艺技术和装备居世界先进水平。钨产业发展出了以江西稀有金属钨业控股集团有限公司为代表的企业，形成了从矿山到终端产品的完整产业链。

近年来江西省光伏产业快速发展，已经成为江西省在全国具有比较优势的战略新兴产业，涌现出了赛维 LDK、晶科、旭阳雷迪和瑞晶等在国内具有影响力的龙头企业。

江西省生物和中医药工业完成的主营业务收入规模在全国位于前列。目前，江西省有多个医药大品种销售收入已超过亿元，代表产品有青峰药业的喜炎平注射液、济民可信的金水宝胶囊及江中药业的健胃消食片等。

(五) 江西省经济发展的区域结构

自国家实施“中部崛起”战略以来，江西省加快鄱阳湖生态经济区的建设，以良好的区位优势和产业基础、较强的资源环境承载能力和承接空间，承接东部沿海地区和全球的产业转移，加快融入长江经济带发展新格局。根据江西省新型城镇化规划（2014-2020 年），江西省将以鄱阳湖生态经济区为依托，以沿沪昆线和京九线为主轴，聚集优势产业，提高规模效应，着力培育和发展以南昌市为核心的南昌都市区，加快发展九江都市区、赣州都市区，构筑“一群两带三区四组团”为主骨架的省

域城镇体系⁶，加快昌九一体化进程，充分发挥南昌和九江在全省经济社会发展的龙头带动和核心引领作用，增强江西省综合经济实力以及在全国区域发展格局中的地位。

江西省赣南地属原中央苏区，为支持革命老区发展，2012年国务院颁布《国务院关于支持赣南等原中央苏区振兴发展的若干意见》，在赣南地区民生建设、综合交通运输体系建设、重大能源项目建设、承接产业转移等多方面，中央将给予财政转移支付、投资补助、税收优惠等各项政策支持，加强赣南地区与珠三角、厦漳泉等沿海地区的经贸联系，打造以赣州经济技术开发区为核心，以赣州龙南、定南、全南至广东河源，瑞金、兴国至福建龙岩产业走廊为两翼的“一核两翼”开放合作新格局。

图表 11. 2012 年江西省各市主要经济指标占全省比重

地区	地区生产总值占全省比重 (%)	第一产业增加值占全省比重 (%)	第二产业增加值占全省比重 (%)	第三产业增加值占全省比重 (%)	市人均地区生产总值倍数 ⁷
南昌市	23.17	9.68	24.40	25.85	2.04
赣州市	11.65	16.60	10.04	12.47	0.62
九江市	10.97	7.78	11.65	10.99	1.03
上饶市	9.77	12.68	9.54	9.14	0.66
宜春市	9.63	13.33	10.11	7.64	0.79
吉安市	7.77	11.87	7.50	6.80	0.72
新余市	6.41	3.17	7.23	6.24	2.51
抚州市	6.37	10.00	6.28	5.29	0.73
萍乡市	5.66	3.49	6.42	5.22	1.36
景德镇市	4.85	3.22	5.38	4.58	1.36
鹰潭市	3.72	2.73	4.41	3.00	1.47

注：根据江西省统计年鉴（2013 年）数据整理、计算

四、江西省财政平衡能力和稳定性

近年来，江西省财政收入保持持续较快平稳增长，财政平衡能力较强。公共财政预算收入保持较快增长，公共财政预算自给率位于全国中游水平，收支平衡对中央转移支付的依赖度较高；国有土地使用权出让收入是政府性基金收入的主要组成部分，土地市场的波动将对基金收入

⁶ “一群”指鄱阳湖生态城市群，“两带”指沿沪昆线、京九线的两条城镇发展带，“三区”指南昌都市区、九江都市区、赣州都市区，“四组团”指景德镇城镇组团、抚州城镇组团、瑞金城镇组团、三南城镇组团。

⁷ 为新世纪评级计算，公式为：市人均地区生产总值倍数=市人均地区生产总值/省人均地区生产总值。

产生一定的影响。

（一）江西省公共财政预算收支的平衡能力和稳定性

1. 江西省公共财政预算收入情况

与经济发展水平相适应，江西省公共财政预算收入在全国处于中游水平，但后发优势明显，近年来保持较快增长。2011~2013年，江西省全省完成公共财政预算收入1053.43亿元、1371.99亿元和1621.24亿元，同比分别增长35.39%、30.24%和18.17%。考虑到中央转移支付、上年结余及调入资金等因素，2011~2012年全省公共财政预算收入总计分别为3105.28亿元和3739.11亿元⁸，同比分别增长30.61%和20.41%。

从全省公共财政预算收入结构来看，江西省公共财政预算收入以税收收入为主，2011~2013年税收收入分别完成777.09亿元、978.08亿元和1178.74亿元，同期非税收入分别完成276.34亿元、393.91亿元和442.49亿元。近三年全省公共财政预算收入的税收比率为73.77%、71.29%和72.71%，2013年税收比率虽较上年有所提高，但公共财政预算收入的质量仍有待提高。

江西省全省税收收入主要由增值税、营业税、企业所得税构成，2013年分别完成收入146.43亿元、423.50亿元及136.71亿元，同比分别增长36.33%、16.52%及10.14%。2013年江西省增值税收入增速较快，主要因为自2013年8月1日起，江西省在交通运输业和部分现代服务业实施营业税改征增值税试点，试点行业企业由原缴纳营业税改为缴纳增值税，2013年完成改征增值税收入27.10亿元。此外，江西省工业生产不断扩大，带动工业增值税增收，有色金属、电力、设备制造、建材产品等行业增值税增长较快，使得2013年国内增值税同比增长11.08%，增速较上年提升9.65个百分点。营业税继续保持平稳较快增长势头，主要是房地产相关行业产生的税收增长较快，弥补了“营改增”政策实施带来的交通运输业营业税减收。企业所得税增速有所放缓，主要因为经济下行压力加大，企业效益有所下滑。

非税收入主要由行政事业性收费收入、国有资源（资产）有偿使用收入、罚没收入及专项收入构成，2013年分别完成166.29亿元、113.95亿元、63.38亿元及62.96亿元。2013年江西省非税收入保持较快增长，

⁸ 2013年财政决算工作尚未完成，按照执行口径仅反映线上收支数据，上级补助收入、上解上级支出等线下收支数据，需在决算工作完成后确定，因此含线下收支的2013年数据尚不能完整反映，下同。

主要因为加大了排污费、广告收入、教育费附加收入等专项收入的征缴力度，同时规范了行政事业性收费征管，以及国有资源（资产）有偿使用收入中利息收入和非经营性国有资产处置收入增长较快。此外，非税收入中，国有资本经营收入大幅下滑主要因为从 2013 年起江西省各地逐步试编国有资本经营预算，其公共财政预算中不再反映国有资本经营收支。

图 10. 2011~2013 年江西省全省公共财政预算收入构成情况（单位：亿元）

科目	2011 年	2012 年	2013 年
税收收入	777.09	978.08	1178.74
主要科目：增值税	105.90	107.41	146.43
营业税	272.79	363.46	423.50
企业所得税	97.92	124.12	136.71
个人所得税	32.32	26.52	28.77
城市维护建设税	41.80	47.99	57.60
房产税	11.35	15.86	21.49
非税收入	276.34	393.91	442.49
主要科目：国有资本经营收入	20.34	35.67	1.72
国有资源（资产）有偿使用收入	30.76	65.90	113.95
罚没收入	39.37	54.76	63.38
行政事业性收费收入	116.62	150.78	166.29
专项收入	49.05	52.03	62.96
公共财政预算收入 合计	1053.43	1371.99	1621.24
上级补助收入	1486.52	1651.24	-
上年结余	444.25	562.24	-
调入资金	50.71	62.26	-
其他科目收入	70.37	91.37	-
公共财政预算收入 总计	3105.28	3739.11	-

注：数据由江西省财政厅提供。

2011~2013 年，江西省省本级公共财政预算收入分别完成 96.78 亿元、108.58 亿元和 113.16 亿元，占全省公共财政预算收入的比重分别为 9.19%、7.91%和 6.98%，财权逐年下移至市县级政府。江西省省本级公共财政预算收入呈税收收入与非税收入并重的结构，税收收入中营业税、企业所得税和增值税占比较高，非税收入则以行政事业性收费收入、专项收入和国有资源（资产）有偿使用收入为主，与全省公共财政预算收入结构基本类似。2011~2013 年，省本级税收收入分别完成 30.95 亿元、38.37 亿元和 42.90 亿元；非税收入分别完成 65.83 亿元、70.21 亿元和 70.26 亿元，考虑中央返还性收入、转移支付收入及市县上解收入等因素后，2011~2012 年省本级公共财政预算收入总计分别为 808.98 亿元、857.23 亿元。

2. 江西省公共财政预算支出情况

2011~2013年,江西省全省公共财政预算支出分别为2534.60亿元、3019.22亿元和3470.30亿元,同比增长31.79%、19.12%和14.94%。考虑到结转下年支出、上解上级支出及债券还本支出等因素,2011~2012年全省公共财政预算支出总计与收入总计实现平衡。

江西省公共财政预算支出主要集中于教育、社会保障和就业、医疗卫生、农林水事务等领域,各项重点支出得到有效保障,民生工程和公共财政政策确定的各项实事均顺利完成。2013年江西省全省一般公共服务支出337.01亿元,受到各地严格执行八项规定,规范“三公经费”支出的影响,增速有所放缓;教育支出664.53亿元,同比增长6.83%,增速较低主要因为当年中央补助省教育转移支付资金减少及上年一次性安排化解高校债务风险补助资金较多,剔除上述因素教育支出执行数同比增长16.80%;社会保障与就业支出378.84亿元,同比增长17.27%,主要是进一步加大财政对社会保险基金补助力度,加大了社会救助等领域的投入;医疗卫生支出262.14亿元,同比增长19.61%,主要是加大了财政对公立医院运行经费补助力度,健全完善基层医疗卫生服务网点建设;交通运输支出206.93亿元,同比增长7.34%;住房保障支出200.02亿元,同比增长48.79%,主要是2013年江西省进一步加大保障性住房、农村危房改造投入力度;此外,2013年江西省公共财政主要支出科目中,农林水事务支出438.54亿元、城乡社区事务支出201.21亿元、资源勘探电力信息等事务支出211.52亿元,基本保持平稳增长。

图表 11. 2011~2013年江西省全省公共财政预算支出构成情况(单位:亿元)

科目	2011年	2012年	2013年
主要支出科目:			
一般公共服务	258.00	308.16	337.01
教育	474.43	622.06	664.53
社会保障和就业	272.75	323.06	378.84
医疗卫生	196.32	219.15	262.14
农林水事务	287.99	384.77	438.54
城乡社区事务	125.34	176.70	201.21
交通运输	218.05	192.78	206.93
住房保障支出	108.28	134.43	200.02
资源勘探电力信息等事务	157.36	196.03	211.52
公共财政预算支出 合计	2534.60	3019.22	3470.30
上解上级支出	7.75	7.92	-
债券还本	-	62.00	-
其他科目支出	0.70	0.70	-
年终结余	562.24	649.27	-
其中: 结转下年支出	558.76	644.81	-
净结余	3.48	4.46	-

科目	2011年	2012年	2013年
公共财政预算支出 总计	3105.28	3739.11	-

注：数据由江西省财政厅提供

2011~2013年，江西省省本级公共财政预算支出分别完成488.78亿元、478.60亿元和544.90亿元，考虑返还及补助市县支出等因素后，本级公共财政预算支出总计与收入总计实现平衡。省本级公共财政预算支出除城乡社区事务支出较少外，支出结构与全省支出基本类似。

3. 江西省公共财政预算收支平衡的稳定性

江西省公共财政预算收入和支出随江西省当地经济水平的增长而增长，与江西省地方生产总值成正相关关系。但是与经济总量、人口等指标相比，江西省公共财政预算总收入（包含上缴中央的税收）的比重偏低⁹，且受到产业结构、经济发达水平的影响，单位GDP产生的财政收入能力尚有待提高，2011~2013年江西省公共财政预算总收入占地区生产总值的比重分别为14.1%、15.8%和16.4%，呈逐年上升趋势，但低于全国平均水平。

江西省全省公共财政预算对中央政府转移支付的依赖程度在全国处于中游水平，且近年来依赖程度有所降低，近三年江西省公共财政预算自给率¹⁰分别为41.56%、45.44%和46.72%。考虑上级补助收入、上年结余收入、上解上级支出、结转下年支出等因素后，2011~2012年，江西省全省公共财政预算收入和支出总计实现平衡，在支出端不考虑年终结余的情况下，公共财政预算收支平衡率分别为122.28%和121.19%，平衡能力较强且稳定性较高，净结余分别为3.48亿元和4.46亿元。2011~2012年，江西省本级公共财政预算收支平衡率¹¹分别为169.92%和173.53%。

（二）江西省政府性基金预算收支的平衡能力和稳定性

1. 江西省政府性基金预算收入情况

2011~2013年，江西省全省政府性基金收入分别完成832.16亿元、862.64亿元和1438.88亿元。从收入结构看，政府性基金收入主要集中于国有土地使用权出让收入、国有土地收益基金收入及车辆通行费收入；

⁹ 2013年末，江西省常住人口占全国的比重为3.32%，2013年全年江西省GDP比重为2.52%，公共财政预算总收入比重为1.83%。

¹⁰ 公共财政预算自给率=公共财政预算收入/公共财政预算支出*100%。

¹¹ 公共财政预算平衡率=公共财政预算收入总计/(公共财政预算支出总计-年终结余)，政府性基金和国有资本经营预算平衡率可类似推导。

从管理角度看，土地出让相关收益主要集中于市县级政府，车辆通行费收入主要集中于省级政府。考虑上级补助收入、上年结余等因素，2011~2012年，江西省全省政府性基金收入总计分别为1042.08亿元和1116.10亿元。

2013年江西省全省国有土地使用权出让收入为1210.76亿元，同比增长74.76%，国有土地收益基金收入56.73亿元，同比增长72.29%，主要是因为当年房地产市场形势较好，土地出让价款收入增加较多，相应提取的土地收益基金增加较多；车辆通行费收入为67.60亿元，同比增长64.48%，主要是上调了高速公路车辆通行费收费标准，使得当年通行费收入较多。

图表 12. 2011~2013 年江西省全省政府性基金收入构成情况 (单位: 亿元)

科目	2011 年	2012 年	2013 年
主要科目: 国有土地使用权出让收入	682.31	692.80	1210.76
国有土地收益基金收入	34.28	32.93	56.73
车辆通行费	31.60	41.10	67.60
政府性基金收入 合计	832.16	862.64	1438.88
上级补助收入	43.15	29.57	-
上年结余	157.92	216.65	-
调入资金	8.84	7.24	-
政府性基金收入 总计	1042.08	1116.10	-

注：数据由江西省财政厅提供

2011~2013年，江西省省本级政府性基金收入分别完成84.34亿元、98.47亿元和132.18亿元。从收入结构看，江西省省本级政府性基金收入主要集中于车辆通行费收入、新增建设用地土地有偿使用费收入及地方教育附加收入。

2. 江西省政府性基金预算支出情况

2011~2013年，江西省全省政府性基金支出分别为808.48亿元、822.45亿元和1382.14亿元，从支出结构看，江西省全省政府性基金支出主要集中于城乡社区事务支出及交通运输支出。2013年，全省政府性基金支出中用于城乡社区事务的支出为1237.42亿元，主要包括征地和拆迁补偿支出、土地开发支出和城市建设支出等；用于交通运输的支出为65.24亿元，主要包括公路还贷支出等。考虑调出资金和年终结余等因素后，江西省全省政府性基金支出总计与收入总计实现平衡。

图表 13. 2011~2013 年江西省全省政府性基金支出构成情况 (单位: 亿元)

科目	2011 年	2012 年	2013 年
主要科目: 城乡社区事务	732.73	734.16	1237.42
教育	7.24	3.87	9.10
交通运输	33.56	40.92	65.24
社会保障和就业	12.50	12.33	22.05
农林水事务	12.39	13.32	22.64
政府性基金支出 合计	808.48	822.45	1382.14
上解上级支出	-	-	-
调出资金	16.95	16.17	-
年终结余	216.65	277.48	-
政府性基金支出 总计	1042.09	1116.10	-

注: 数据由江西省财政厅提供

2011~2013 年, 江西省省本级政府性基金支出分别完成 39.24 亿元、48.94 亿元和 78.83 亿元。从支出结构看, 与省本级政府性基金收入科目相对应, 江西省省本级政府性基金支出主要为交通运输支出等。

3. 江西省政府性基金预算平衡的稳定性

与公共财政预算收支每年保持增长不同, 由于江西省全省政府性基金收入和支出主要集中于国有土地使用权出让收入与城乡社区事务支出, 地方各级政府按照当年房地产市场行情安排土地出让进度与相应的支出, 因此政府性基金的收支受房地产和土地市场的影响波动较大。此外, 政府性基金的收支平衡对上级政府转移支付的依赖程度较低, 2011~2013 年江西省政府型基金预算自给率为 102.93%、104.89% 和 104.11%, 地方政府自身产生的基金收入能够覆盖其支出。

从全省政府性基金收支总计看, 近年来江西省全省政府性基金收支总计均实现平衡且有一定结余。2011~2012 年, 全省政府性基金收支年终结余分别为 216.66 亿元和 277.48 亿元, 政府性基金收支平衡率分别达到 126.25% 和 133.09%, 收支平衡能力较强。2011~2012 年省本级政府性基金收支平衡能力也较强, 平衡率分别为 203.20% 和 225.39%。

图表 14. 江西省全省政府性基金收入和房地产市场情况 (单位: 亿元、%)

	2011 年		2012 年		2013 年	
	金额	增速	金额	增速	金额	增速
基金收入	832.16	25.99	862.64	3.66	1438.88	66.80
房地产开发投资	867.03	22.67	969.62	11.83	1174.58	21.14
商品房销售额	1002.44	29.11	1137.35	13.46	1647.9	44.90

注: 数据由江西省统计信息网数据及江西省财政厅提供数据整理、计算

（三）江西省国有资本经营预算平衡能力与稳定性

为规范国有资本经营预算编报工作，根据《江西省人民政府关于试行国有资本经营预算的意见》（赣府发[2011]3号）等规定，从2012年度开始江西省各级政府开始江西省开始单独编报国有资本经营预算表，原编报在公共财政预算收入中的国有资本经营预算收入开始单独编报。江西省全省的国有资本经营预算收入规模较小，2012~2013年分别实现收入5.04亿元和11.48亿元，主要是国有企业上缴的利润收入。同期江西省全省国有资本经营预算支出分别为4.51亿元和7.25亿元，主要包括资源勘探电力信息等事务的支出。从国有资本经营收支平衡能力看，2012年江西省国有资本经营预算收支平衡率为111.82%，可以较好实现收支平衡。

五、江西省政府性债务

江西省债务增长水平、总债务率等指标位列全国中游水平，省级政府性债务中负有偿还责任的债务比重相对较低，债务压力相对较小。江西省财政资金的流动性较好，对债务的管控措施较为完善。同时，尚有少量的逾期债务需要进一步采取措施加强管控。

（一）江西省政府债务分析

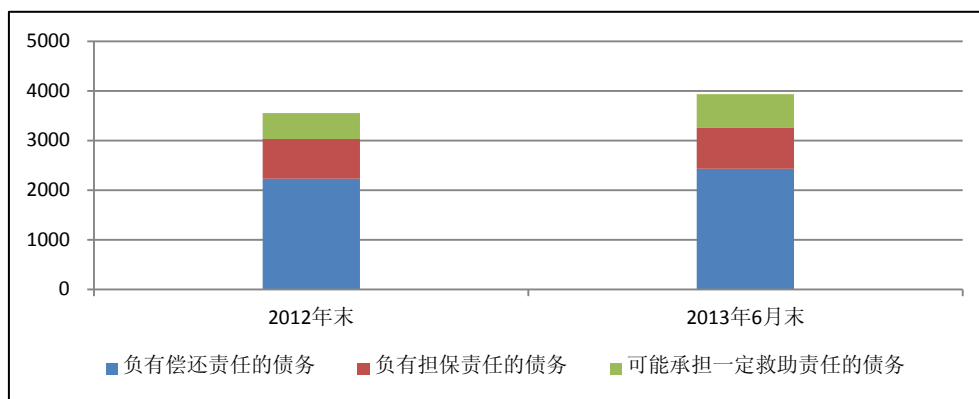
1. 债务总量与结构

根据江西省审计厅于2014年1月公告的《江西省地方政府性债务审计结果》，截至2013年6月末，江西省地方政府性债务总额为3932.49亿元，较2012年末增长10.72%。江西省地方政府性债务规模在全国已公开政府性债务审计数据的三十个省市¹²中位列第二十四位，且增长速度低于各省12.62%的平均水平，位列各省第十八位¹³。截至2013年末，江西省债务余额4172亿元，比审计认定的2012年末余额同口径增加546亿元，增长15%；其中2013年末省本级债务余额866亿元，比审计认定上年末余额同口径增加77亿元，增长10%。

¹² 包括省、自治区、直辖市，下同。

¹³ 此处增长速度为2013年6月末相较于2012年末的债务增长率。由于天津和贵州未公布2012年底债务数据，债务增速取为零。

图表 15. 江西省地方政府性债务总体情况 (单位: 亿元)



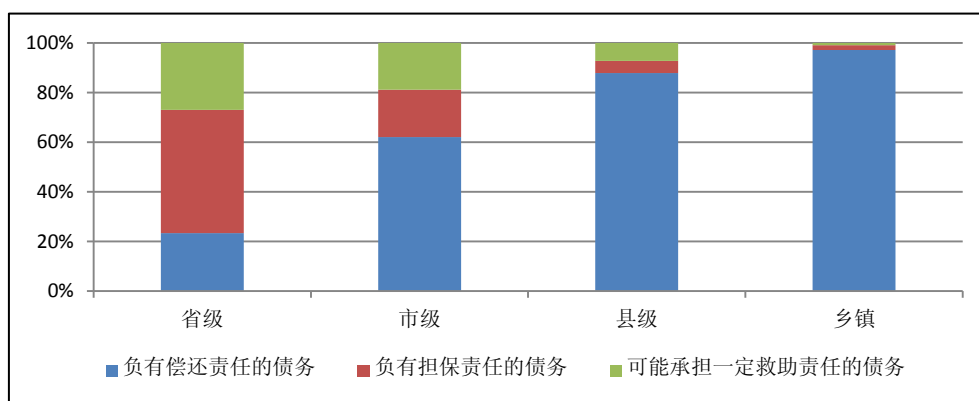
注: 由江西省政府性债务审计报告数据整理绘制

从政府性债务类型看,截至 2013 年 6 月末,江西省地方政府性债务中负有偿还责任的债务 2426.45 亿元,负有担保责任的债务 832.56 亿元,可能承担一定救助责任的债务 673.48 亿元。江西省政府负有偿还责任债务占债务总额的比重为 61.70%,略高于各省 60.85%的平均水平。

2. 举债主体及资金来源

从举债主体所在地方政府层级来看,2013 年 6 月末,江西省省本级、市本级、县本级、乡镇的债务比重分别为 20.55%、50.45%、27.75%和 1.25%,债务主要集中在市县级,省本级债务占比相对较低,且市县级以下债务以政府负有偿还责任的债务为主,省本级债务以或有债务为主。

图表 16. 2013 年 6 月末江西省各层级地方政府性债务结构



注: 由江西省政府性债务审计报告数据整理绘制

从地方政府性债务举债主体来看,江西省融资平台公司及政府部门和机构是政府性债务的主要举债主体,2013 年 6 月末债务余额分别 1634.16 亿元和 1089.50 亿元。融资平台公司政府性债务占比为 41.56%,略高于各省 38.96%的平均水平。政府负有偿还责任的债务方面,融资平台、政府部门和机构 2013 年 6 月末债务余额分别为 1034.91 亿元和 984.60

亿元，占比分别为 42.65% 和 40.58%，江西省地方政府性债务的举债主体总体呈现融资平台公司和政府部门并重的态势。

从债务资金来源看，银行贷款、发行债券、BT 融资和信托融资是江西省政府融资的主要来源，截至 2013 年 6 月末分别为 2021.27 亿元、603.64 亿元、452.22 亿元和 309.08 亿元。

3. 政府债务负担

2012 年末，江西省政府负有偿还责任债务的债务率为 53.10%。若按照 2007 年以来，各年度全省政府负有担保责任的债务和可能承担一定救助责任的债务当年偿还本金中，由财政资金实际偿还的最高比率折算后，总债务率为 68.05%，总债务率位列各省第 16 位。

截至 2012 年末，江西省政府负有偿还责任债务除去应付未付款项形成的逾期债务后，逾期债务率为 1.55%，低于各省 2.07% 的平均水平；政府负有担保责任的债务逾期债务率为 1.13%，低于各省 2.13% 的平均水平；可能承担一定救助责任的债务的逾期债务率为 8.59%，高于各省 4.09% 的平均水平。

从未来偿债年度看，江西省 2014 年到期需偿还的政府负有偿还责任的债务比重为 22.04%。

图表 17. 2013 年 6 月末江西省地方政府性债务余额未来偿债情况表（单位：亿元）

偿债年度	政府负有偿还责任的债务		政府或有债务	
	金额	比重	负有担保责任的债务	可能承担一定救助责任的债务
2013 年下半年	605.84	24.97%	65.48	96.10
2014 年	534.85	22.04%	102.60	110.04
2015 年	445.10	18.34%	110.95	65.19
2016 年	292.18	12.04%	96.18	57.24
2017 年	200.43	8.26%	70.85	37.58
2018 年及以后	348.05	14.35%	386.50	307.33
合计	2426.45	100.00%	832.56	673.48

注：由江西省政府性债务审计报告数据整理绘制

（二）政府债务的管控分析

2011 年以来，为加强地方政府性债务管理，江西省财政厅先后下发了《江西省财政厅关于开展化解和防范高校债务风险工作的通知》（赣财教[2011]290 号）和《江西省财政厅关于加强地方政府性债务管理工作通知》（赣财预[2012]63 号）等文件。截至 2013 年 6 月末，有 7 个市级、74 个县级制定了综合性的债务管理制度，省级和 24 个县级建立了债务风

险预警制度。2011年以来，全省各级政府共出台债务管理制度124项，从债务举措、资金使用及管理等方面加强管理。各级政府按照财政部部署，应用《地方政府性债务管理系统》加强了对地方政府性债务的统计管理和动态监控。

政府性债务化解方面，江西省按照分类管理、区别对待、逐步化解的原则，出台措施对2010年底的部分存量债务进行了处理。包括，全省财政统筹资金85亿元，支持高校化解银行债务；赣州市制定了公益性债务化解方案，市级累计偿还和化解存量债务75.91亿元；南昌县在预算内安排项目的还本付息资金，累计13亿元。同时，全省组织对2005年以前形成的农村义务教育债务等历史债务进行了清理化解，截至2013年6月末，已完成40.94亿元农村义务教育债务的化解。

江西省建立了全省高校举债审批制度，规范了高校新增银行贷款分类审批程序，对违反规定的单位实行扣减财政拨款等处置措施；建立了全省土地储备融资审批制度，重点加强债务率等债务风险指标的监控，对债务风险较高的市、县（区）、省财政不予核定土地储备融资规模，土地储备机构不得进行土地储备融资，保障了全省土地储备工作规范和健康运行；部分市、县（区）规定政府负有偿还责任债务的举借需经人大、政府或财政部门批准。

六、江西省政府治理

江西省政府能及时公开披露各种政务信息，渠道丰富，信息透明度较高；地区金融机构发展稳步推进，金融机构体系得到进一步完善，地区不良率和地区杠杆率较低，金融生态环境较好，能为江西省经济发展提供可靠保障；江西省立足地区实际，制定了一系列重大的、可行的地区经济、社会发展规划，政府战略管理能力较强。

（一）江西省政府信息透明度

江西省政府信息透明度水平总体较好，能够根据《中华人民共和国政府信息公开条例》（以下简称《条例》）的规定，综合各设区市及省政府各工作部门，较及时地披露政务信息。

2013年，江西省政府高度重视政府信息公开工作，全省各级政府和部门按照《国务院办公厅关于印发当前政府信息公开重点工作安排的通知》（国发办[2013]73号）作出部署，精心组织，统筹推进行政审批、财

政预算决算和“三公经费”、保障性住房、食品药品安全、环境保护、安全生产、价格和收费、征地拆迁和以教育为重点的公共企事业单位9个重点领域的信息公开,不断增强政府透明度,充分保障人民群众的知情权、参与权和监督权。根据中央关于信息公开的相关要求,2013年江西省财政厅制定并下发了《江西省财政厅关于做好省级“三公”经费公开工作的通知》和《江西省财政厅转发财政部关于推进省以下预决算公开工作的通知》,对省级“三公经费”、市县政府和部分预决算及“三公”经费公开的时间、内容、形势作了明确部署。

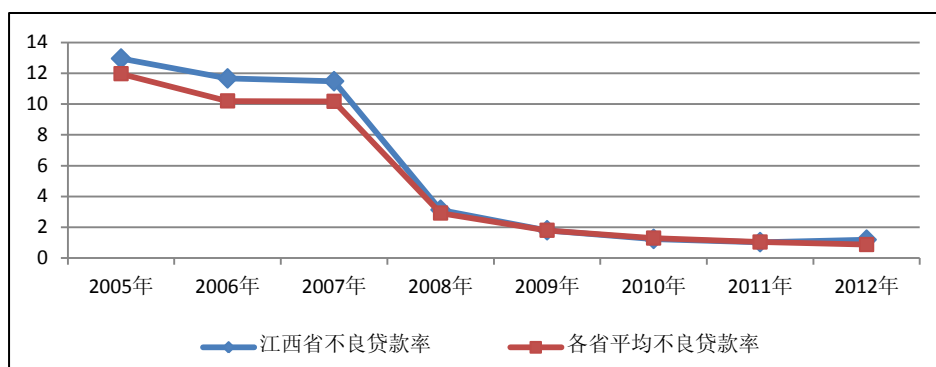
在政府信息公开形式方面,江西省不断完善依申请公开机制、政府网站建设管理和专家解读机制,强化新闻发言人制度和基于新媒体的信息发布,有效提升了政府信息公开的服务水平。截至2013年底,江西省累计主动公开政府信息1011.06万条。2013年,江西省各级政府和部门通过政府网站政府信息公开专栏、政府公报、新闻发布会等渠道主动公开政府信息306.71万条,较上年增加137.29万条,增长81.04%。其中,省直部门公开18.50万条,占总数的6.03%;设区市政府公开91.43万条,占总数的29.81%;县(市、区)政府公开196.78万条,占总数的64.16%。未来,江西省政府将紧紧围绕中央有关要求政府工作重点,夯实工作基础,深化公开内容,拓展公开渠道,提升公开质量,不断提高政府信息公开水平,进一步发挥信息公开对经济社会发展的促进和服务作用。

(二) 江西省金融生态环境

近年来,江西省银行业金融机构发展稳步推进,金融机构体系得到进一步完善。截至目前,全省现有驻赣银行19家,地方城市商业银行5家,农村中小金融法人机构122家,信托公司2家,财务公司2家,证券期货公司(营业部)163家,保险公司省级分公司35家,融资性担保公司175家,小额贷款公司215家。

从银监会公布的近几年商业银行不良贷款率数据来看,各地区的不良贷款率存在较大的差异。近年来,在国家出台的各种商业银行不良资产清理政策推动下,商业银行不断提升自身的风险控制水平,严格控制不良贷款率。2005~2011年,江西省商业银行不良贷款率持续下降,2012年以来受国内经济增速放缓,民营中小企业景气度下降等因素影响,江西省地区不良贷款率有所上升。

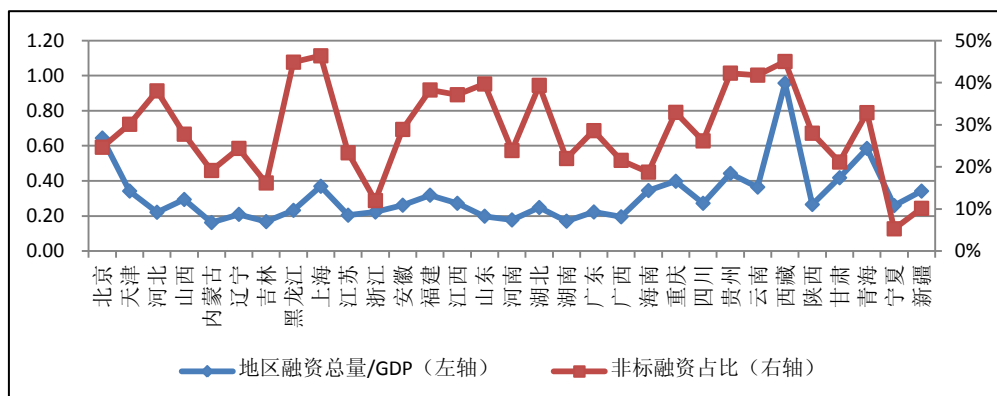
图表 18. 2005~2012 年江西省商业银行不良贷款率情况 (单位: %)



注: 数据来源中国银监会、Wind 资讯

2013年度, 江西省地区社会融资规模为3898亿元, 其中人民币贷款1979元, 委托贷款383亿元, 信托贷款917亿元, 未贴现银行承兑汇票147亿元。江西省地区杠杆率¹⁴为0.27, 低于各省0.32的平均水平; 地区融资总量中非标融资占比¹⁵为37.12%, 高于各省28.72%的平均水平。

图表 19. 2013 年各地区融资总量情况



注: 数据来源中国银监会、Wind 资讯

2013年, 为支持本省中小微企业发展、优化企业融资环境, 江西省财政厅、江西省工业和信息化委员会印发了《江西省“财园信贷通”工业园区企业融资试点办法的通知》, 以财政存量资金为保证金, 撬动银行贷款, 帮助试点工业园区企业申请获得1年期以内、500万元以下的流动资金贷款; 2014年, 江西省人民政府出台《关于加快全省金融业改革发展的意见》(赣府发[2014]7号)文件, 围绕健全和完善金融机构体系、完善和发展金融市场体系、强化金融产业扶持政策、营造良好的金融发展环境、保障措施等五个方面, 提出30条加快金融业改革发展的具体措施。

¹⁴ 地区杠杆率=地区社会融资规模/GDP

¹⁵ 非标融资=委托贷款+信托贷款+未贴现银行承兑汇票

（三）江西省政府的战略管理

近年来，江西省政府在我国社会建设、经济发展、文化强国战略等的引导下，积极制定并稳步实施了《江西省国民经济和社会发展第十二个五年规划纲要》、《江西省新型城镇化规划（2014~2020年）》等一系列重要发展规划，为江西省经济发展和社会建设指明了方向。

十二五期间，江西省在推进以人为核心的新型城镇化过程中，积极策应中央构建长江经济带、建设长江中游城市群的决策部署，全面实施昌九一体化¹⁶，同时深入落实赣南苏区振兴发展政策¹⁷，加快形成区域经济多极支撑、多元发展格局。2014年江西省出台《江西省新型城镇化规划》，提出必须在充分认识发展现状的基础设施，因地制宜、积极稳妥、扎实有序推进新型城镇化，促进城镇化健康有序发展、城镇化布局不断优化、紧凑绿色城市发展模式基本形成、城镇生活品质明显提升、产城融合日臻紧密和城镇化体制机制逐步完善。

在经济结构调整和转型升级方面，江西省积极统筹产业布局、公共服务和基础设施建设，发挥比较优势，改造提升传统优势产业，使本省农业产业化步伐加快，产业结构进一步优化；工业对经济的主导作用以及科技对经济的支撑引领作用进一步增强；民间资本对投资增长的贡献率提高，投资结构进一步优；同时促进赣南等原中央苏区振兴发展的各项工作全面推进，赣东赣西两翼产业加快集聚，区域经济活力增强，发展水平进一步提升。

在体制建设方面，江西省积极宣传贯彻《社会信用体系建设规划纲要（2014~2020）》，以小微企业和农村信用体系建设为重点，大力推进社会信用体系建设。未来江西省将以萍乡市¹⁸小微企业和遂川县、新干县¹⁹农村信用体系建设试验区为重点，建立健全小微企业和农户信用信息征集、信用评级（分）、信息发布和应用机制，引导金融机构加大小微企业和“三农”金融支持力度。同时，江西省各级政府认真贯彻“广覆盖、

¹⁶ 2012年6月，江西支持南昌打造核心增长极，以及南昌纳入长江中游城市群，提出“昌九一体化”，签订《昌九战略合作协议》，提出要突破区划限制，推进南昌与九江一体化进程。

¹⁷ 2012年，国务院下发《国务院关于支持赣南等原中央苏区振兴发展的若干意见》（国发〔2012〕21号），支持赣南等原苏区振兴发展。

¹⁸ 2010年，江西省出台《江西省中小企业信用体系试验区建设试点方案》，将萍乡市定为开展中小企业信用体系试验区。2014年，萍乡市被人民银行总行认定为全国首批“小微企业信用体系建设试验区”。

¹⁹ 2009年，江西省出台《江西省农村信用体系建设工作实施意见》，在全省选择部分县开展农村信用体系试验区建设。2014年吉安市遂川县和新干县被人民银行总行认定为全国首批“农村信用体系建设试验区”。

保基本、多层次、可持续”方针，以社会保险、社会救助和社会福利为基础，以基本养老、基本医疗和最低生活保障为重点，在全省范围内不断健全完善覆盖城乡的社会保障体系。

七、结论

江西省经济保持良好发展趋势，经济增速位于全国前列。作为我国重要的农业大省，农业产值保持稳定增长，工业体系不断发展优化，工业园区产业集聚效果显著。以有色金属等为主导的传统产业发展基础较好，光伏、医药等产业竞争力较强。江西省对外贸易依存度较低，消费和投资是拉动经济增长的主要动力。区域发展以鄱阳湖生态经济区为依托，昌九一体化进程加快；赣南地区的经济发展在中央政策支持下，将进一步开发开放，地区差异有望逐步缩小。

近年来，江西省财政收入保持持续较快平稳增长，财政平衡能力较强。公共财政预算收入保持较快增长，公共财政预算自给率位于全国中游水平，收支平衡对中央转移支付的依赖度较高；国有土地使用权出让收入是政府性基金收入的主要组成部分，土地市场的波动将对基金收入产生一定的影响。

江西省债务增长水平、总债务率等指标位列全国中游水平，省级政府性债务中负有偿还责任的债务比重相对较低，债务压力相对较小。江西省财政资金的流动性较好，对债务的管控措施较为完善。同时，尚有少量的逾期债务需要进一步采取措施加强管控。

江西省政府能及时公开披露各种政务信息，渠道丰富，信息透明度较高；地区金融机构发展稳步推进，金融机构体系得到进一步完善，地区不良率和地区杠杆率较低，金融生态环境较好，能为江西省经济发展提供可靠保障；江西省立足地区实际，制定了一系列重大的、可行的地区经济、社会发展规划，政府战略管理能力较强。

本期债券募集资金江西省拟用于转贷市县保障性安居工程建设和普通公路建设等重大公益性项目，债券募集资金收入以及偿债资金安排均纳入江西省各级财政预算，偿债保障高。

跟踪评级安排

根据政府业务主管部门要求以及对地方债信用评级的指导意见，在本次评级的信用等级有效期【至 2014 年江西省地方政府债券的约定偿付日止】内，本评级机构将对其进行持续跟踪评级，包括持续定期跟踪评级与不定期跟踪评级。

跟踪评级期间，本评级机构将持续关注江西省经济金融环境的变化、影响财政平衡能力的重大事件、江西省政府履行债务的情况等因素，并出具跟踪评级报告，以动态地反映江西省地方政府债券的信用状况。

（一）跟踪评级时间和内容

本评级机构对江西省地方政府债券的跟踪评级的期限为本评级报告出具日至失效日。

定期跟踪评级将在本次信用评级报告出具后每 1 年出具一次正式的定期跟踪评级报告。定期跟踪评级报告与首次评级报告保持衔接，如定期跟踪评级报告与上次评级报告在结论或重大事项出现差异的，本评级机构将作特别说明，并分析原因。

不定期跟踪评级自本次评级报告出具之日起进行。在发生可能影响本次评级报告结论的重大事项时，江西省政府应根据已作出的书面承诺及时告知本评级机构相应事项。本评级机构及评级人员将密切关注与江西省有关的信息，在认为必要时及时安排不定期跟踪评级并调整或维持原有信用级别。

（二）跟踪评级程序

跟踪评级将按照收集评级所需资料、现场调研、评级分析、评级委员会评审、出具评级报告、公告等程序进行。

本评级机构的跟踪评级报告和评级结果将对业务主管部门及业务主管部门要求的披露对象进行披露。

在持续跟踪评级报告出具之日后五个工作日内，江西省政府和本评级机构应在业务主管部门指定媒体及本评级机构的网站上公布持续跟踪评级结果。

附录：

评级结果释义

根据财政部《关于2014年地方政府债券自发自还试点信用评级工作的指导意见》，地方债信用评级等级符号及含义如下：

等级	含义
AAA级	偿还债务的能力极强，基本不受不利经济环境的影响，违约风险极低。
AA级	偿还债务的能力很强，受不利经济环境的影响不大，违约风险很低。
A级	偿还债务能力较强，较易受不利经济环境的影响，违约风险较低。
BBB级	偿还债务能力一般，受不利经济环境影响较大，违约风险一般。
BB级	偿还债务能力较弱，受不利经济环境影响很大，违约风险较高。
B级	偿还债务的能力较大地依赖于良好的经济环境，违约风险很高。
CCC级	偿还债务的能力极度依赖于良好的经济环境，违约风险极高。
CC级	基本不能偿还债务。
C级	不能偿还债务。

注：除AAA级，CCC级、CC级、C级外，每一个信用等级可用“+”、“-”符号进行微调，表示略高或略低于本等级。