

# 2015 年河北省政府一般债券（第二批）

## 信用评级报告

信用等级： AAA 级

评级时间： 2015 年 9 月 9 日



上海新世纪资信评估投资服务有限公司

*Shanghai Brilliance Credit Rating & Investors Service Co., Ltd.*

## 业务声明

本评级机构对2015年河北省政府一般债券(第二批)的信用评级作如下声明:

本期债券信用评级的评级结论是本评级机构以及评级分析员在履行尽职调查基础上,按照财政部《关于印发〈地方政府一般债券发行管理暂行办法〉的通知》(财库[2015]64号)、财政部《关于做好2015年地方政府一般债券发行工作的通知》(财库[2015]68号),以及本机构的地方政府债券信用评级标准和程序做出的独立判断。

本评级机构及本次地方政府债券信用评级分析员与债务人之间不存在除本次信用评级事项委托关系以外的任何影响评级行为独立、客观、公正的关联关系,并在信用评级过程中恪守诚信原则,保证出具的评级报告客观、公正、准确、及时。

本评级机构的信用评级和其后的跟踪评级均依据地方政府所提供的资料,地方政府对其提供资料的合法性、真实性、完整性、准确性负责。

鉴于信用评级的及时性,本评级机构将对地方政府债券进行跟踪评级。在信用等级有效期内,地方政府在财政、地方经济外部经营环境等发生重大变化时应及时向本评级机构提供相关资料,本评级机构将按照相关评级业务规范,进行后续跟踪评级,并保留变更及公告信用等级的权利。

本次地方政府债券信用评级结论不是引导投资者买卖或者持有地方政府发行的各类金融产品,以及债权人向地方政府授信、放贷或赊销的建议,也不是对与地方政府相关金融产品或债务定价作出的相应评论。

本评级报告所涉及的有关内容及数字分析均属敏感性商业资料,其版权归本评级机构所有,未经授权不得修改、复制、转载、散发、出售或以任何方式外传。

评级机构: 上海新世纪资信评估投资服务有限公司

2015年9月9日

## 分析师

刘明球  
Tel: (021) 63501349-926  
E-mail: lmq@shxsj.com

钱进  
Tel: (021) 63501349-933  
E-mail: qj@shxsj.com

常雅靓  
Tel: (021) 63501349-943  
E-mail: cyj@shxsj.com

田梦楚  
Tel: (021) 63501349-912  
E-mail: tmc@shxsj.com

上海市汉口路398号华盛大厦14F  
Tel: (021)63501349 63504376  
Fax: (021)63500872  
E-mail: mail@shxsj.com  
http://www.shxsj.com



# 2015年河北省政府一般债券(第二批)信用评级报告

## 概要

编号:【新世纪债评(2015)010727】

## 2015年河北省政府一般债券(第二批)

本期债券信用等级: AAA

### 主要数据及指标

项 目	2012年	2013年	2014年
<b>发行人经济财政数据:</b>			
地区生产总值[百亿元]	265.75	284.43	294.21
工业增加值[百亿元]	125.12	131.95	133.31
社会消费品零售总额[百亿元]	92.54	105.17	118.21
全社会固定资产投资[百亿元]	196.61	231.94	266.72
其中:房地产开发投资[百亿元]	30.87	34.45	40.60
进出口总额[百亿美元]	5.05	5.49	5.99
人均地区生产总值[万元]	3.66	3.87	—
城镇人均可支配收入[万元]	2.05	2.22	2.41
一般公共预算收入[亿元]	2084.28	2295.62	2446.62
其中:省级一般公共预算收入[亿元]	417.52	442.47	441.14
税收比率[%]	74.87	75.14	76.27
政府性基金预算收入[亿元]	1216.38	1749.06	1612.64
其中:省级基金预算收入[亿元]	199.55	214.98	213.64
<b>发行人政府性债务数据:</b>			
	2012年末	2013年6月末	2014年末
政府性债务余额[亿元]	6830.67	7514.76	—
其中:省级政府性债务余额[亿元]	—	1281.36	—
总债务率[%]	80.62	—	—
负有偿还责任债务逾期债务率[%]	2.56	—	—

注:根据河北省统计局、河北省统计年鉴、河北省国民经济和社会发展统计公报以及河北省政府性债务审计结果数据整理、计算。

### 评级观点

- 河北省地理位置优越,处于环渤海经济区、首都经济圈及中原经济区三个国家级战略发展区域,随着京津冀协同发展重大国家战略推进,区域前景看好。
- 河北省是资源大省,地区生产总值全国排名前列。钢铁、装备制造及石化等传统产业基础较好,同时高端装备制造、新能源等新兴产业发展较快,产业竞争力较强。但河北省经济对资源及能化行业依赖度高,经济转型升级压力大。
- 河北省经济增长动力主要来自投资和消费。近年来在产业结构调整、创新驱动策略推动下,河北省在改建和技术改造、基础设施建设和高新技术产业等方面的投资较多,节能减排成效明显,产业结构不断优化。
- 河北省区域发展以环京津及沿海地区为增长极,冀中南经济区加快发展,区域发展有望逐步平衡。
- 近三年,河北省全省财政收入保持平稳增长,财政平衡能力较强;政府性基金收入以国有土地使用权出让收入为主,土地市场的波动将对基金收入产生一定影响。
- 河北省政府性债务规模较大,总债务率等指标在全国范围内相对较高,但政府性债务中负有偿还责任的债务比重低,债务压力较小,整体风险可控。
- 河北省政府政务信息公开渠道丰富,信息透明度较高;地区金融生态环境建设稳步推进,金融基础设施建设和服务水平不断提升,地区不良率和地区杠杆率较低,金融生态环境较好。
- 本期债券募集资金拟用于河北省公益性项目建设和置换存量债务,偿债资金安排纳入河北省一般公共预算,偿债保障度高。

评级机构:上海新世纪资信评估投资服务有限公司



# 2015 年河北省政府一般债券(第二批)

## 信用评级报告

### 释义

新世纪评级，或本评级机构：上海新世纪资信评估投资服务有限公司

本期债券：2015 年河北省政府一般债券(第二批)

### 一、债券概况

#### (一) 主要条款

2015 年河北省政府第二批公开发行一般债券发行总额为 469.45 亿元，品种为记账式固定利率付息债券。在债券发行总额的控制下，2015 年河北省政府一般债券(第二批)拟分四个品种，债券期限分别为 3 年、5 年、7 年和 10 年，计划发行规模分别为 140.00 亿元、140.00 亿元、140.00 亿元和 49.45 亿元。3 年期、5 年期及 7 年期的河北省政府一般债券利息按年支付，10 年期的河北省政府一般债券利息按半年支付，发行后可按规定在全国银行间债券市场和证券交易所债券市场（以下简称“交易场所”）上市流通，各期债券到期后一次性偿还本金。

图表 1. 拟发行的河北省政府一般债券概况

债券名称:	2015 年河北省政府一般债券(第二批)
发行规模:	人民币 469.45 亿元
债券期限:	分为 3 年期、5 年期、7 年期和 10 年期四个品种。其中，3 年期品种计划发行规模为 140.00 亿元，5 年期品种发行规模为 140.00 亿元，7 年期品种发行规模为 140.00 亿元，10 年期品种发行规模为 49.45 亿元。
债券利率:	固定利率
付息方式:	3 年期、5 年期及 7 年期的河北省政府一般债券利息每年支付一次，10 年期的河北省政府一般债券利息每半年支付一次，各期债券最后一期利息随本金一起支付。
增级安排:	无

资料来源：河北省财政厅

## （二）募集资金用途和偿债安排

2015年河北省政府一般债券(第二批)拟发行总额为469.45亿元。其中,390.45亿元为置换债券,募集资金拟用于偿还清理甄别确定的截至2014年12月31日地方政府债务中2015年到期的债务本金,地方政府已安排其他资金偿还的,可用于偿还清理甄别确定的其他政府债务本金;79.00亿元为新增债券,募集资金拟用于公益性资本支出。河北省将根据实际情况,加大对保障改善民生和经济结构调整的支持力度,统筹安排新增债券资金优先用于支持棚户区改造等保障性安居工程建设、普通公路建设、城市地下管网改造建设、智慧城市建设等重大公益性项目支出。2015年河北省政府一般债券(第二批)收支纳入一般公共预算管理。

## 二、政府架构和财政管理体制

### （一）政府架构

**我国单一制的国家行政体制决定了地方政府在行政上不具有独立性,地方政府接受中央政府领导,与中央政府关系高度紧密。**

政府间的组织架构决定了政府间的财政关系,是影响各级政府资源配置、财权与事权划分的行政基础。我国的行政体制为中央集权制。《中华人民共和国宪法》规定了国务院(即中央政府)是最高国家权力机关的执行机关、最高国家行政机关。国务院具有的职权包括:统一领导全国地方各级国家行政机关的工作,规定中央和省、自治区、直辖市的国家行政机关的职权的具体划分;编制和执行国民经济和社会发展计划和国家预算;领导和管理经济工作和城乡建设等。

相对于中央政府而言,地方各级政府设置的层次包括四级:省、自治区、直辖市的地方政府;设区的市、自治州的地方政府;县、自治县、市的地方政府;乡、民族乡、镇的地方政府。

《中华人民共和国地方各级人民代表大会和地方各级人民政府组织法》规定,地方各级人民政府是地方各级人民代表大会的执行机关,是地方各级国家行政机关;地方各级人民政府对本级人民代表大会和上一级国家行政机关负责并报告工作;全国地方各级人民政府都是国务院统一领导下的国家行政机关,都服从国务院。因此,在我国单一制政体下,地方政府与中央政府关系高度紧密。地方政府与中央政府高度紧密的关系确定了地方政府信用质量的稳定性。

## （二）我国财政管理体制

我国的分税制财政管理体制决定了中央对地方财政具有较强的管控能力，为地方财政的收支平衡提供了基础的制度保障。

1993年12月，国务院发布《关于实行分税制财政管理体制的决定》，明确了“中央税、共享税以及地方税的立法权都要集中在中央，以保证中央政令统一，维护全国统一市场和企业平等竞争。”在分税制财政管理体制下，中央对地方财政具有较强的管控能力。中央与地方政府之间通过划分中央与地方财政收入、财政支出范围、建立税收返还制度、建立转移支付制度等方式解决了税制、税收征管和中央与地方政府分配关系等问题，中央与地方政府之间初步形成了以中央税、地方税和共享税为主体的政府间收入分配格局，并通过明确财政支出范围、建立税收返还制度、建立转移支付制度等制度安排，为地方财政收支平衡提供基础性保障。

**新《预算法》及相关法律法规赋予地方政府适度的举债权限，使发行地方政府债券具有充足的法理和政策依据，有利于地方政府融资透明化规范化。**

2014年8月，全国人大通过了《中华人民共和国预算法》的修订（以下简称“新《预算法》”）。新《预算法》赋予了地方政府适度的举债权限，明确了地方政府通过发行地方政府债券举债的唯一性；并将我国各级地方政府发行的债券全面纳入预算管理，进一步规范了地方政府性债务管理，有助于化解地方政府债务风险。

2014年10月2日《国务院关于加强地方政府性债务管理的意见》（国发〔2014〕43号）的颁布标志着我国中央政府加强地方政府债务管控的开始，国务院和财政部又相继出台了《国务院深化预算管理制度改革的决定》（国发〔2014〕45号）和《地方政府存量债务纳入预算管理清理甄别办法》（财预〔2014〕351号）等重要文件，对全国各级地方政府性债务的管控提出了具体性、规范性要求，为降低政府融资成本、加强政府信用管理提供了政策依据。

2015年以来，关于地方政府一般债券和专项债券的发行管理、预算管理等方面，国务院和财政部分别颁布了相应的办法文件，规范了地方政府债券发行的行为，也为地方政府一般债券和专项债券的顺利发行奠定基础（见图表2）。

图表 2. 地方政府债务管理相关文件

发布时间	名称	文号	主要内容
2014.09.21	国务院关于加强地方政府性债务管理的意见	国发〔2014〕43号	规范地方政府债务融资机制，疏堵结合，赋予地方政府适度举债融资权限；提出政府不得通过企业进行融资，对地方政府债务实行规模控制。
2014.09.26	国务院关于深化预算管理制度改革的决定	国发〔2014〕45号	完善政府预算体系，积极推进预算公开；改进预算管理和控制，建立跨年度预算平衡机制；在财政收入管理、支出结构、预算执行、债务管理、理财行为等方面提出规范管理要求。
2014.10.23	关于印发《地方政府存量债务纳入预算管理清理甄别办法》的通知	财预〔2014〕351号	对地方政府截至2014年12月31日尚未清偿的债务进行清理甄别，分类纳入预算管理。
2015.03.12	财政部关于印发《地方政府一般债券发行管理暂行办法》的通知	财库〔2015〕64号	对地方政府一般债券发行进行规范管理，包括利率、信息披露、信用评级等方面。
2015.03.19	关于做好2015年地方政府一般债券发行工作的通知	财库〔2015〕68号	对2015年地方政府一般债券发行中的具体工作进行指导，包括承销团组建、信用评级、信息披露、债券发行等。
2015.04.10	关于印发《2015年地方政府一般债券预算管理办法》的通知	财预〔2015〕47号	地方政府在2015年1月1日起发行的一般债券、为置换截至2014年12月31日的存量一般债务的一般债券，在未超过国务院规定的规模可纳入一般公共预算管理。
2015.04.02	关于印发《地方政府专项债券发行管理暂行办法》的通知	财库〔2015〕83号	对地方政府专项债券发行进行规范管理，包括利率、发行期限、信息披露、信用评级等方面。
2015.04.08	关于做好2015年地方政府专项债券发行工作的通知	财库〔2015〕85号	对2015年地方政府专项债券发行中的具体工作进行指导，包括承销团组建、信用评级、信息披露、债券发行等。
2015.03.18	关于印发《2015年地方政府专项债券预算管理办法》的通知	财预〔2015〕32号	地方政府在2015年1月1日起发行的专项债券、为置换截至2014年12月31日的存量专项债务的专项债券，在未超过国务院规定的规模可纳入政府性基金预算管理。

资料来源：国务院和财政部网站

新《预算法》和国务院、财政部相关意见和管理办法的颁布，有利于促进我国地方政府融资的透明化、规范化，有利于地方政府建立与本地经济、财政发展相适应的债务规模控制制度，有利于降低地方政府的债务水平，有利于促进地方经济、财政、金融的协调发展。

### （三）河北省财政管理体制

在我国财政管理制度下，河北省建立了与中央政府相应的财政管理体制，逐步推进财税体制改革。

1994年我国分税制改革以来，在财政部的统一部署下，河北省大力推进全方位财政改革，逐步建立起了与社会主义市场经济相适应的政府

理财新机制。预算领域，河北省于 1995 年开始着手探索推进综合预算和零基预算改革，1998 年从省级入手推进早编预算、细编预算、实行部门综合预算和零基预算，2002 年率先推行部门预算绩效改革，2003 年试编三年滚动预算改革等，在系统内素有“预算改革看河北”的美誉。财政支出领域，河北省于 1998 年率先推行公务消费货币化改革和运用市场机制进行政府采购改革，2000 年起推动国库集中支付制度改革，2003 年后进一步深化了国库管理、政府采购和收支两条线管理等。在财政体制方面，2002 年至 2003 年，河北省提出了“抓两头、带中间、分类指导”的省以下财政体制改革思路，相继提出了“增量返还”、“定额分享、超收全返”、“超分成增长率收入全返”等政策，2005 年推行“扩权强县”改革，按照“统一领导、分级负责、事权与财权相一致的原则”推进县乡财政管理体制改革的。河北的财政改革，得到了各级的充分肯定和重视。

党的十八大特别是党的十八届三中全会以来，适应全面深化改革开放和全面建成小康社会的新要求，河北省按照“改革统揽、绩效导向、科学规范、善治有为”的整体思路，全面深化地方现代财政制度改革，重点推进绩效预算管理改革、国库管理制度改革、地方收入体系建设、省以下支出责任划分和县乡财政建设。为此，河北省先后发布了《河北省预算管理暂行规定》（河北省人民政府令〔2005〕3 号）、《河北省人民政府关于实行省直管县财政体制的通知》（冀政〔2009〕51 号）、《河北省财政厅关于深入推进预决算公开工作的通知》（冀财预〔2014〕38 号）、《关于深化绩效预算管理改革的意见》（冀政〔2014〕76 号）、《关于深化政府性债务管理改革的意见》（冀政〔2014〕115 号）、《关于公布全省政府性基金目录清单的公告》（冀政综〔2014〕91 号）等制度和管理办法。此外，河北省还进一步健全转移支付管理制度体系，规范转移支付资金分配和管理，制定出台《河北省国家重点生态功能区转移支付办法》、《河北省资源枯竭城市转移支付管理办法》、《河北省调整和完善县级基本财力保障机制实施方案》和《河北省省对下均衡性转移支付分配办法》等。为实施县级财政收入提升，河北省制定了《县级财政收入提升工程实施办法》。这些制度和管理办法有效执行了我国财政部的相关管理制度，能够促进当地经济、财政、金融和社会和谐发展，有利于形成规范的地方政府债务偿还保障机制。

### 三、我国宏观经济环境及河北省经济发展

我国宏观经济的持续增长为地方经济的增长和发展提供了基础和保障。2014年以来，我国经济增速出现回落中趋稳的迹象，面临一定下行压力；但随着积极的财政政策和宽松的货币政策的实施、“一带一路”战略作用的显现，我国经济结构调整、产业升级、区域经济结构优化、城镇化发展、内需扩大进程将加快，我国经济仍有望保持稳定增长。

河北省地理位置优越，是我国资源大省。地区生产总值在全国排名前列，钢铁、装备制造及石化等主导产业基础较好，高端装备制造、新能源等新兴产业增长较快，产业竞争力较强。但河北省经济对资源及能化行业的依赖度高，经济转型升级压力大。河北省经济增长动力主要来自投资和消费。近年来在产业结构调整、创新驱动策略推动下，河北省在改建和技术改造、高新技术产业和基础设施建设等方面的投资较多，节能减排成效显著，产业结构不断优化。河北省区域发展以环京津地区及沿海地区为增长极，京津冀协同发展推动下，区域发展前景看好。

#### （一）我国宏观经济环境

2014年我国宏观经济仍面临复杂的国际环境，美国经济在量化宽松政策刺激下继续复苏，但欧洲经济增长仍整体乏力、复苏前景仍不明朗，日本宽松货币政策对经济的刺激效应明显下降。国际石油价格明显下降，石油输出国的经济增长受挫，国家风险有所上升。金砖国家经济增速多数仍呈现回落态势。其中，俄罗斯在因乌克兰问题遭受以美国为代表的西方国家制裁和石油价格下跌双重因素影响下，面临较为严峻的经济增长下降形势。2014年10月以来，美国已经开始有序退出量化宽松货币政策，但仍继续维持低利率货币政策；日本经济不振促使其继续实施量化宽松和低利率货币政策；欧洲为了促进经济增长，继续缓减主权债务风险和银行业的结构性危机，继续实施量化宽松的货币政策。

在国际经济整体弱势复苏的过程中，2014年我国进出口差额先降后升，投资增速基本稳定，消费拉动力仍需提升。整体而言，2014年我国的经济增速出现了回落中趋稳的迹象，但是下行压力仍然较大。同时，以钢铁、水泥、有色金属、煤炭等为代表的产能过剩行业景气度继续回落，产业的结构性风险继续提升。

我国宏观经济正面临潜在增速下降、人口红利消失以及对投资依赖程度较高等问题，自贸区的建立有利于加强我国贸易与海外的对接，有

利于进一步融入国际经济和贸易，自贸区的发展有望成为拉动我国经济增长的重要引擎。

2014年以来，国家推进的“一带一路”战略对解决我国过剩产能、推进人民币国际化、强化国家安全等方面具有重要意义。未来“一带一路”具体规划的落地与实施将会带动沿线基础设施建设，包括边境口岸设施和中心城市市政基础建设、跨境铁路扩能改造、口岸高速公路等互通互联项目建设，促进区域一体化发展；依托沿线基础设施的互通互联，贸易和生产要素也将得以优化配置，丰富产业链建设，有利于相关行业发展。

2014年5月以来，我国首次试点地方政府债券自发自还，并对《预算法》进行了修订、对财政管理体制进行了改革、对地方政府债务实行限额管理。这些法规政策的出台有利于规范地方政府的举债行为和债务管理，有利于防范和化解地方政府债务风险。预计2015年，我国将在修订后的预算法、财政管理体制下，继续实施积极的财政政策；在货币政策方面，我国将随国际和国内经济增长和宏观政策的变化做适度调整，其中，进一步降低实体经济的融资成本和实施适度宽松的货币政策将是主要的政策取向。

从中长期看，随着经济结构的调整、产业的升级、区域经济结构的优化、城镇化的发展、内需的扩大，我国经济有望保持稳定增长。同时，随着“一带一路”战略的实施，我国的基础设施建设和相关行业将会获得一定的增长，行业风险将会逐渐下降。但是，在国际经济、金融形势尚未完全稳定的外部环境下，在国内经济增长驱动力转变及产业结构调整 and 升级的过程中，我国的经济增长和发展依然会伴随着区域结构性风险、产业结构性风险、国际贸易和投资的结构性摩擦风险。

## （二）河北省经济在全国的地位

河北省地处我国华北，全省面积18.8万平方公里，截至2014年底共有11个地级行政区划单位（其中：11个地级市），171个县级行政区划单位（其中：39个市辖区、20个县级市、106个县、6个自治县）。2014年末常住人口达0.74亿人，占全国总人口的5.40%。河北省地势西北高、东南低，由西北向东南倾斜，高原、山地、丘陵、盆地、平原类型齐全，是我国唯一兼有高原、山地、丘陵、平原、湖泊和海滨的省份，其中平原占全省总面积的30.5%，省内耕地面积较广。

河北省环北京和天津，东临渤海，西临山西，南临河南，东南与山

东毗邻，北与内蒙古自接壤，东北与辽宁相连，是首都北京连接全国各地的交通枢纽。经过多年建设与发展，河北省已形成了陆、海、空综合交通运输网。陆路方面，河北省共有 25 条主要干线铁路及 27 条国家干线公路连接全国各地，京沪高铁、石太客专、京广高铁及津秦高铁相继通车，2014 年末高速公路通车里程达 5888 公里。海运方面，河北拥有秦皇岛、唐山和黄骅三个亿吨综合大港及疏港铁路、公路网，年货物吞吐量达 9.5 亿吨，居中国沿海省份第三位。航空方面，以石家庄正定机场为核心的机场运行体系正在形成。

河北省是资源大省，矿产资源丰富。目前已发现各类矿产 156 种，其中探明储量的矿产 125 种，储量居全国大陆省份前 5 位的有 39 种，煤、铁、钒钛等储量位居全国前列，是国家确定的煤炭基地之一。河北省还拥有较丰富的油气、地热、风能及太阳能资源。截至 2008 年，石油和天然气分别累计探明储量 27 亿吨和 1800 亿立方米；地热资源可开采量相当于标准煤 93.83 亿吨；陆上风能资源总储量 7400 万千瓦，近海风电场技术可开发量超过 200 万千瓦；太阳年辐射量为 4981~5966 兆焦/平方米。作为国内 14 个沿海省份之一，河北省海岸线总长 487 公里，沿海地区处于环渤海经济圈的中心地带，是全国五个重点海洋开发区之一，海洋生物、港口、原盐、石油、旅游等海洋资源丰富。此外，河北省旅游资源丰富，拥有种类齐全的地形地貌和四季分明的气候特征，自然风光独特。河北现有各级各类景区景点 600 多个，其中中国优秀旅游城市 10 座，国家级风景名胜区 10 处，国家 5A 级旅游景区 5 家，国家级森林公园 27 个，世界地质公园 2 处。

河北省经济总量一直位居全国前列。随着河北所处的环渤海地区、首都经济圈及中原经济区等国家战略的推进，河北省正面临重大历史机遇，处在由大转强、蓄势待发的新阶段。近年来，河北省不断进行经济结构调整及产业转型升级，经济发展缓中趋稳，农业发展态势良好，工业体系日趋优化，服务业较快增长，正在从经济大省向经济强省跨越。2014 年河北省实现地区生产总值 2.94 万亿元，占国内生产总值的 4.62%，居全国第 6 位。其中，三次产业地区生产总值分别为 3447 亿元、15020 亿元和 10954 亿元，分别占全国相应产业的 5.91%、5.53% 和 3.57%。2013 年河北省人均地区生产总值位居全国第 16 位，占人均国内生产总值的 0.90 倍。

图表 3. 河北省经济在全国的地位

指标	2012 年			2013 年			2014 年		
	河北	全国	占比	河北	全国	占比	河北	全国	占比
土地面积 (万平方公里)	18.8	960	1.96%	18.8	960	1.96%	18.8	960	1.96%
国内/地区生产总值 (亿元)	26575	534123	4.98%	28443	588019	4.84%	29421	636463	4.62%
第一产业	3187	50893	6.26%	3382	55322	6.11%	3447	58332	5.91%
第二产业	14004	240200	5.83%	14782	256810	5.76%	15020	271392	5.53%
第三产业	9385	243030	3.86%	10279	275887	3.73%	10954	306739	3.57%
年末常住人口数 (万人)	7288	135404	5.38%	7333	136072	5.39%	7384	136782	5.40%
人均国内/地区生产总值 (元)	36584	39544	92.51%	38909	43320	89.82%	-	-	-

注：根据全国统计年鉴、2014 年国民经济和社会发展统计公报及河北省统计局提供数据整理、计算

### (三) 河北省经济发展情况

近年来，河北省产业结构不断优化，国民经济走势总体保持增长态势。2012-2014 年河北省地区生产总值分别为 26575 亿元、28443 亿元和 29421 亿元，同比增幅分别为 9.6%、8.2%和 6.5%，虽增速有所放缓，但产业结构优化，2014 年服务业对经济增长的贡献率首次超过 50%。

图表 4. 2012-2014 年河北省国民经济发展状况

项目	2012 年	2013 年	2014 年
地区生产总值 (亿元)	26575	28443	29421
第一产业	3187	3382	3448
第二产业	14004	14782	15020
工业	12512	13195	13331
建筑业	1492	1600	1703
第三产业	9385	10279	10954
交运仓储和邮政	2241	2345	2490
批发和零售业	2024	2149	-
金融业	914	1138	-
人均地区生产总值 (元)	36584	38909	-
人均地区生产总值增速 (%)	7.70	5.83	-

注：河北省统计局提供数据

河北省是农业大省，产粮大省，近年来三大优势产业畜牧、蔬菜和果品产业稳步增长。2014 年，河北省第一产业增加值 3447.5 亿元，比上年增长 3.7%，占全国的 5.91%；粮食总产量 3360.2 万吨，在实现粮食总产连续“十连增”后，2014 年比上年略降 0.1%；蔬菜、肉类和水产品总产量分别为 8125.7 万吨、468.0 万吨和 126.4 万吨，同比分别增

长 2.8%、4.3%和 2.7%，均居全国前列。畜牧、蔬菜、果品三大优势产业产值占农林牧渔业总产值比重为 69.9%。全省农业产业化程度较高，2014 年农业产业化经营率达 64.2%，较上年提高 1.2 个百分点。

近年来，河北省坚持走新型工业化道路，改造提升传统产业，大力发展战略性新兴产业，促进产业集聚发展和效益提升，已形成了以钢铁、装备制造和石化等传统产业为支柱，高端装备制造、新能源、生物医药、新材料和电子信息等新兴产业为新增长点的工业体系。2014 年，河北省实现工业增加值 1.33 万亿元，比上年增长 5.0%。规模以上工业中，装备制造业及纺织服装业增长较快，分别增长 8.8%和 7.5%，钢铁、食品、医药、石化和建材工业增速较慢，分别增长 5.1%、4.7%、4.4%、3.9%和 2.6%；其中装备制造业增加值占规模以上工业的比重达 20.6%，较上年提高 1.4 个百分点。

从规模以上工业的细分行业看，黑色金属冶炼和压延加工业、电力、热力生产和供应业、黑色金属矿采选业、金属制品业、化学原料和化学制品制造业及石油加工、炼焦和核燃料加工业对工业总产值的贡献度较高。受经济结构调整、剩余产能化解及大气污染治理等因素综合影响，除化学原料和化学制品制造业总产值在 2013 年同比增速上升外，其他行业总产值增速均有所下降。河北省经济对资源及能化行业依赖度高，经济转型升级压力大。但河北省利用环京津的独特区位优势，充分利用京津科技资源优势，坚持创新驱动，支持“863 计划”、中关村等科技成果在河北转化，加快新兴产业培育。2013 年河北省高新技术产业增加值增长 14.2%，其中电子信息和高端装备制造的增加值分别增长 22.0%和 16.3%，高于规模以上工业增速 12.0 个和 6.3 个百分点。

图表 5. 2011-2013 年河北省主要规模以上工业分行业总产值情况

指 标	2011 年		2012 年		2013 年	
	金额 (亿元)	增幅 (%)	金额 (亿元)	增幅 (%)	金额 (亿元)	增幅 (%)
黑色金属冶炼和压延加工业	11464.03	26.94	11811.3	3.03	11974.36	1.38
电力、热力生产和供应业	2505.15	17.51	2732.5	9.07	2869.04	5.00
黑色金属矿采选业	2198.05	33.65	2522.8	14.78	2704.51	7.20
金属制品业	1614.94	46.56	2059.9	27.56	2439.38	18.42
化学原料和化学制品制造业	1845.82	23.47	2065.4	11.90	2377.01	15.09
石油加工、炼焦和核燃料加工业	2071.08	35.23	2320.0	12.02	2126.50	-8.34

注：根据河北省统计年鉴整理、计算

针对钢铁、水泥、玻璃等行业产能过剩及环境污染问题，近年来河北省出台了一系列政策措施，以化解过剩产能及治理大气污染，并取得了显著成效。按照《大气污染防治行动计划》和《京津冀及周边地区落

实大气污染防治行动计划实施细则》要求，在化解过剩产能方面，河北省提出大力实施“6643”工程<sup>1</sup>，2014年压减了炼铁产能1500万吨、炼钢1500万吨、水泥3918万吨、平板玻璃2533万重量箱。在大气污染治理方面，河北省大幅压减煤炭消费，全年削减煤炭消费量1500万吨，首次实现煤炭消费负增长。全省单位生产总值能耗下降6.5%，提前一年完成“十二五”节能目标。PM<sub>2.5</sub>、PM<sub>10</sub>、二氧化硫、一氧化碳、二氧化氮、臭氧平均浓度分别下降12%、13.2%、25.7%、16.7%、5.9%和13.7%，超额完成国家下达任务。此外，随着国家“一带一路”战略的推进，为充分利用河北省产业结构与“一带一路”沿线国家和地区的产业互补性，河北省出台了《关于主动融入国家“一带一路”战略促进我省开放发展的意见》，鼓励光伏、钢铁、玻璃、水泥等具有比较优势、产能过剩的企业，到境外建设一批生产基地，以带动装备、技术、资本及劳务输出。化解产能过剩及大气污染治理使河北省产业结构得到了优化，提高了经济发展质量和效益。

此外，为充分发挥产业规模化、集约化效应，保护地区生态，近年来河北省积极鼓励产业向开发区（园区）聚集，开发区（园区）成为其工业发展的主要模式，并成为了省内经济发展的重要增长极。以石家庄高新技术产业开发区等为代表的省内开发区（园区）2014年实现地区生产总值1.25万亿元，占河北省地区生产总值的42.5%，开发区（园区）地区生产总值同比增长14.9%；工业增加值9740亿元，同比增长16.2%。

随着河北省加强顶层设计，强化政策扶持，服务业增长显著。2014年河北省实现第三产业增加值10953.5亿元，同比增长9.7%，增速快于全省生产总值3.2个百分点；第三产业占地区生产总值的比重为37.2%，较上年提高1.1个百分点。电子商务、金融保险、现代物流、文化创意和健康养老、社区服务等服务业发展加快。2014年河北省实施电子商务三年推进计划，建成50个县域特色产业电商平台，电商交易额突破万亿元。北京银行、平安银行等一批金融机构入驻河北省，新增境内外多层次资本市场挂牌上市企业147家，32个省级物流产业集聚区加快建设，9个大宗商品交易平台建成运营，为稳增长、调结构、保就业发挥了重要作用。

近年来河北省以“把城镇化纳入京津冀协同发展大格局，构筑以京津两个特大城市为核心，石家庄、唐山两大城市为区域中心，其他设区

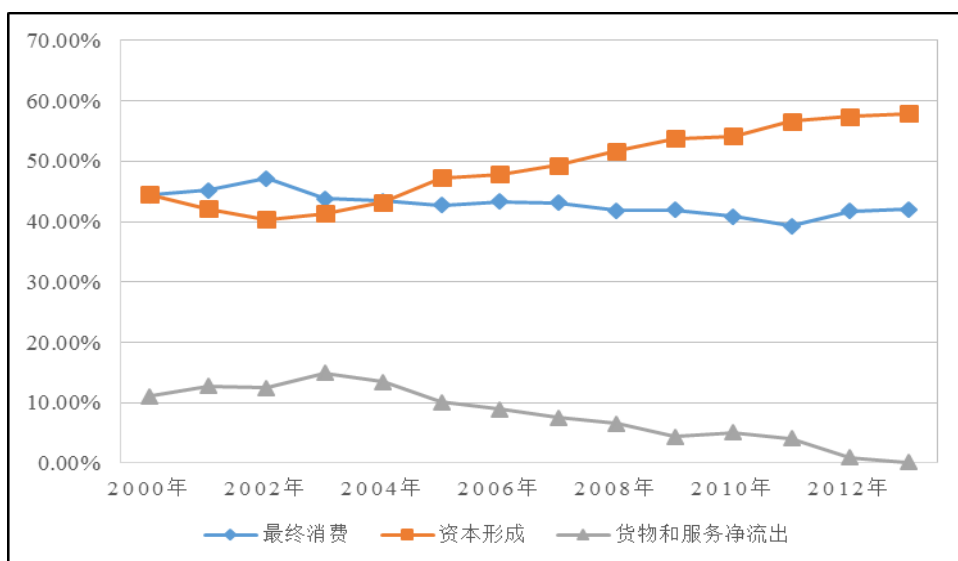
<sup>1</sup>“6643”工程是指河北省到2017年压减6000万吨钢、6100万吨水泥、4000万吨煤炭、3600万重量箱平板玻璃，其中“减煤压钢”是重中之重。

市为支点功能互补、宜居宜业的城镇体系”作为发展目标，加快县域经济发展和县城建设，推进新型城镇化，全省城镇化率 2014 年达到 49.3%。从全国范围看，2013 年河北省 15-64 岁人口达 5350 万人，劳动力人口资源丰富。从人口流动来看，虽然河北省为人口净流出省份，但近年来随着京津冀都市圈的形成，京津外围的石家庄、唐山等市人口增速明显高于同期全国水平，为当地经济增长提供了较好劳动力资源。

#### （四）河北省经济发展的动力结构

投资和消费作为拉动经济增长的主要动力，近年来对河北省地区生产总值的贡献率合计保持在 90% 以上。近年来，以制造业、基础设施和房地产投资为主的固定资产投资对河北省经济的贡献率高，2013 年资本形成对经济的贡献率达到 57.9%；消费对河北省经济增长的贡献率基本稳定在 40% 左右，随着国家扩大内需的政策推进，2013 年上升至 42.0%。2013 年投资和消费对河北省地区生产总值的贡献率合计达 99.9%，而净出口贡献率下降至 0.1%。

图表 6. 2000-2013 年河北省地区生产总值支出法构成 (单位: %)



注：根据河北省统计年鉴数据整理绘制

#### 1. 河北省社会消费

近年来，河北省经济持续平稳发展，居民收入水平逐步提高，城镇居民人均可支配收入从 2012 年的 2.05 万元增至 2014 年的 2.41 万元。居民收入的提高，带动消费需求的扩大，社会消费品零售总额逐年上升，2012-2014 年分别实现 0.93 万亿元、1.05 万亿元和 1.18 万亿元。受宏观经济增速放缓影响，地区社会消费品零售总额增速呈下降趋势，

2012-2014 年分别为 15.2%、13.6%和 12.4%。从消费结构上看，食品消费支出占个人消费支出的比率逐年降低，城镇居民恩格尔系数从 2012 年的 33.60%明显降至 2013 年的 26.88%。

**图表 7. 2012-2014 年河北省社会消费发展状况**

项目	2012 年	2013 年	2014 年
社会消费品零售总额 (亿元)	9254	10517	11821
城镇居民人均可支配收入 (元)	20543	22227	24141
农村居民人均可支配收入 (元)	8081	9188	10186
城镇居民人均消费性支出 (元)	12531	14970	16204
农村居民人均消费性支出 (元)	5364	7377	8248
城镇居民恩格尔系数 (%)	33.60	26.88	-
农村居民恩格尔系数 (%)	33.87	29.89	-

注：河北省统计局提供数据

河北省为鼓励居民消费，一方面出台政策进行支持，实施了财税信贷政策，以增加居民收入，转变消费观念，改善消费环境。另一方面，河北省加快培育文化旅游、健康养老、家政服务、信息服务等，加快城乡光纤宽带和物联网应用工程建设；打造一批精品旅游景区和线路，推动旅游业发展；推进城市商业综合体建设和农村商品市场体系建设。在各种政策措施的推动下，河北省城乡消费品市场共同发展，城镇消费占绝对份额，2014 年城镇消费品零售额完成 9254.0 亿元，增长 12.2%，占全省社会消费品零售总额的比重为 78.3%；而乡村消费增长 13.1%，增速高于城镇消费 0.9 个百分点。

分商品来看，传统消费保持较快增长，热点商品增速减慢，网络购物发展迅猛。在限额以上批发和零售企业（单位）商品零售额中，2014 年粮油食品饮料烟酒类增长 12.5%，服装鞋帽针纺织品类增长 7.4%，日用品类增长 13.7%，家具类增长 18.2%；受刺激政策的退市、公车限购、金价波动减小等因素的影响，前几年的热点商品黄金、汽车、家电、石油及制品增速已明显减慢，2014 年金银珠宝类、汽车、石油制品类分别增长 0.3%、8.3%和 8.6%，增速较上年下降 35.8、7.5 及 0.2 个百分点。但网络购物增长迅速，2014 年全省电子商务交易额突破万亿元。从行业来看，餐饮住宿市场疲软，结构性矛盾较为突出。在国家限制三公消费、厉行节约等政策影响下，全省餐饮住宿业经营收入下滑，特别是高档餐饮业受到更大冲击。

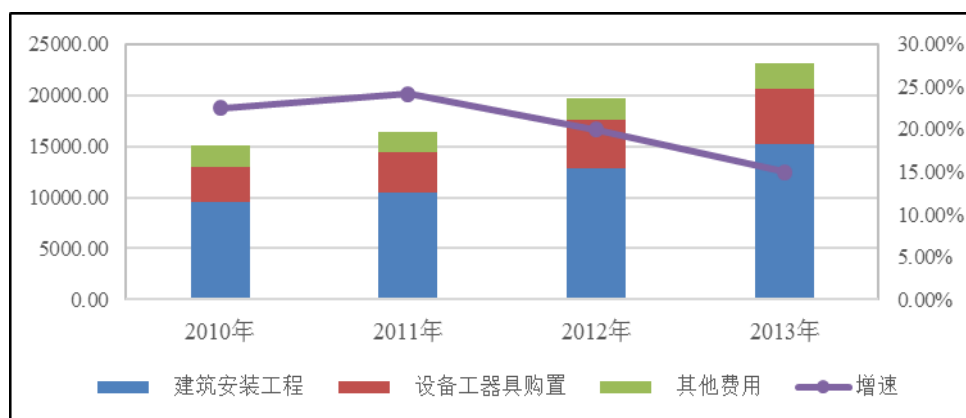
在政策层面，国内消费直接补贴等政策较难长期持续，我国政府将

更注重短期刺激消费与长期培育新增长点的结合，且自中央提出八项规定以来，公务消费明显减少，短期内河北省消费的快速增长承压。但从长期来看，河北省城镇化潜力大，消费提升空间广，农村剩余劳动力的入城有望成为带动消费品市场增长的又一动力。此外，在经济转型、产业结构优化升级的背景下，消费结构持续升级，新消费热点的出现也将促进全省消费增长。

## 2. 河北省固定资产投资

固定资产投资是河北省经济增长的主要推动力，2012年以来投资增速虽有所放缓，但仍基本保持在15%及以上，全省在基础设施建设、改建和技改以及高新技术产业等方面的投资力度不断加大。随着城镇化的推进，河北省城市基础建设投资支出需求不断加大；产业转型升级及大气污染治理压力下，改建和技改投资需求日益增长；创新驱动战略推动下，高新技术产业投资逐年增长。2012-2014年，河北省全社会固定资产投资额分别为1.97万亿元、2.32万亿元和2.67万亿元。

图表 8. 2010-2013 年河北省固定资产投资及增速情况 (单位: 亿元)

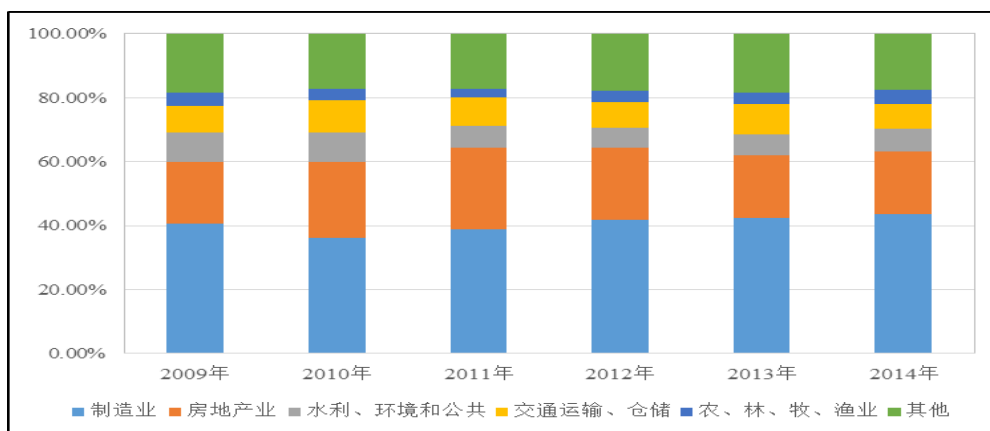


注：根据河北省统计年鉴数据整理、绘制

从行业投向看，河北省 2009 年以来固定资产投资主要投向制造业和房地产业。2014 年，全省制造业和房地产业投资分别完成 11421 亿元和 5120 亿元，分别占当年固定资产投资总额的 43.68%和 19.58%。从重点领域投向看，为促进经济结构转型升级、化解剩余产能、治理大气污染及京张申奥，河北省在改建和技术改造、基础设施建设和高新技术产业等领域的投资力度不断加大，2014 年上述三个领域分别投资 8397 亿元、5013 亿元和 3170 亿元，三个领域投资增速分别为 14.7%、13.2%和 26.5%。具体看，近年来河北省重点建设了南水北调中线干线工程、京港澳高速公路改扩建工程、正定国际机场、邯郸机场改扩建工程、华北石化千万吨炼油升级改造、石家庄国际贸易城、沧州的北京现代

汽车第四工厂、三元现代乳品工业园等项目，目前正在重点推进京张客专、海兴核电等重大项目建设。

图表 9. 2009-2014 年河北省固定资产投资分行业占比情况



注：根据河北省统计年鉴及 2014 年河北省国民经济和社会发展统计公报数据整理、绘制

### 3. 河北省进出口

在进口和出口的共同推动下，近三年河北省对外贸易总额总体保持了上升趋势。河北省进口贸易以铁矿砂等资源性大宗商品为主，2012 年及 2014 年受铁矿砂进口价格下降影响，进口总值分别下降 16.3% 和略增 0.9%，同期出口总值保持较快增长，使得河北省贸易顺差有所扩大，2012 年及 2014 年贸易差额分别达到 86.6 亿美元和 115.4 亿美元。贸易对外依存度方面，2014 年河北省贸易对外依存度为 12.5%<sup>2</sup>，处于较低水平。

出口方面，从出口对象看，香港、欧盟、韩国、日本、美国等是河北省主要的外贸出口地，2014 年以上五个国家和地区的出口额在出口总额中的占比达到 42.68%；从出口贸易方式看，近年来河北省一般贸易出口方式主导地位不断加强，加工贸易出口占比有所下降；从出口商品类别看，河北省对外出口商品主要以钢材、机电产品、服装及衣着附件为主，2014 年上述 3 类商品出口额分别占出口总额的 28.79%、27.33% 和 12.83%。

进口方面，与河北省钢铁产业较发达相适应，进口商品以铁矿砂等资源性商品为主，铁矿砂主要来自于澳大利亚和巴西。受近三年铁矿砂价格波动影响，河北省进口总额增幅波动较大，2012-2014 年增幅分别为 -16.3%、14.1% 和 0.9%。

<sup>2</sup> 对外贸易依存度=进出口总额（万亿美元）\*当年人民币对美元平均汇率/地区生产总值（万亿元）。

图表 10. 2012-2014 年河北省进出口贸易发展状况

指标	2012 年	2013 年	2014 年
进出口总额 (亿美元)	505.5	548.8	598.8
出口总额	296.0	309.6	357.1
机电产品	-	95.5	97.6
钢材	55.6	63.2	102.8
服装及衣着附件	37.3	44.8	45.8
进口总额	209.4	239.2	241.7
差额	86.6	70.4	115.4
对外贸易依存度 (%)	12.01	12.01	12.50
签订利用外资协议(合同)项目 (个)	197	196	-
签订利用外资协议(合同)金额(亿美元)	41.6	38.5	-
实际利用外商直接投资 (亿美元)	58.0	64.5	63.7
对外承包工程完成营业额(亿美元)	28.5	43.5	40.9
对外劳务人员实际工资总额(亿美元)	0.38	0.19	0.19

注 1: 河北省统计局提供数据

注 2: 对外贸易依存度计算中汇率按每年末美元与人民币汇率中间价计算

## (五) 河北省经济发展的产业结构

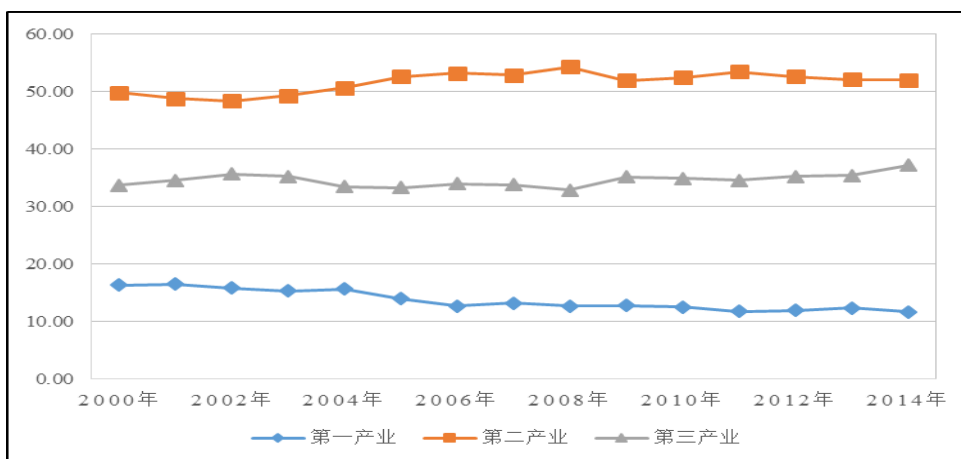
### 1. 河北省的产业结构特征

河北省坚持稳中求进、改革创新的核心要求,把新型城镇化作为发展的动力,把打好“四大攻坚战”<sup>3</sup>作为战略重点,以“调整”为主线,加快推进经济发展方式转变,有序推进产业结构调整。第一产业方面,河北省落实一系列惠农政策,以保障粮食安全和促进农民增收为重点,大力发展现代农业,实施粮食增产计划,加强粮食生产核心区建设,实施“渤海粮仓”科技示范工程,发展节水旱作农业,做优做强观光、绿色农业,做精做细种植业、畜牧业和水产业。第二产业方面,河北省努力调整工业结构、化解过剩产能;“有中生新”改造提升传统产业,实施“十百千”工程和千项技改项目;“无中生有”培育壮大新兴产业,重点发展新能源、电子信息、生物医药等 12 个优势产业。第三产业方面,河北省优先发展生产性服务业,加快发展生活性服务业,大力发展高端服务业,积极发展面向农村和社区的服务业,着重抓好旅游、文化、商贸物流、金融保险、服务外包、会展等现代服务业。

<sup>3</sup> “四大攻坚战”指全力打造沿海地区率先发展的增长极,大力培育环京津地区新的发展增长极,下大力量把县域经济和县城搞大搞强,下大决心推动工业转型升级和环境治理。

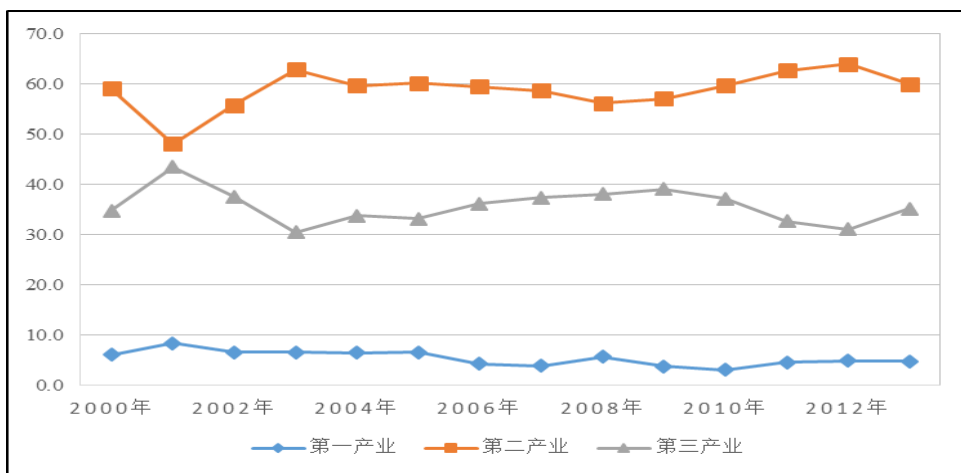
在一系列调整经济结构、化解过剩产能、坚持创新驱动的重大举措的推动下，河北省产业结构调整呈现良好的发展趋势。2012 年以来，以制造业为主的第二产业对河北省地区生产总值的贡献比率逐渐下降，但高端装备制造业等新兴产业在第二产业的贡献比率提高；以现代服务业为主的第三产业对地区生产总值的贡献比率逐渐上升。2012-2014 年三次产业结构由 12.0: 52.7: 35.3 调整为 11.7:51.1:37.2。

图表 11. 2000-2014 年河北省三次产业结构发展状况 (单位: %)



注：根据河北省统计年鉴及 2014 年河北省国民经济和社会发展统计公报数据整理、绘制

图表 12. 河北省三次产业对地区生产总值增长的拉动 (单位: 百分点)



注：根据河北省统计年鉴整理、绘制

## 2. 河北省的产业竞争力

河北省钢铁产业具有完整的产业链和产业体系，具备产业基础好、装备水平高、研发能力强、品种结构优等特点。2014 年河北钢铁行业主营业务收入达 1.12 万亿元，产量连续 14 年居全国首位。2014 年粗钢产量排名中河北钢铁集团名列全国第一、世界第三，其冷轧产品全国出口第一，销往全球 50 多个国家和地区。

经过多年发展，河北省装备制造业已形成了门类较齐全、具有一定规模和实力的产业体系，2014 年累计完成工业总产值超万亿元，成为河北省继钢铁产业后第二个产值超万亿元的产业，涌现了长城汽车、唐山轨道客车、新兴铸管、山海关船舶等一大批国内外知名装备制造业企业和品牌，汽车及其零配件、输变电、高速动车、通用飞机等产品竞争优势明显。

河北石化工业已形成比较完整的产业体系，拥有沧州大化集团、唐山三友集团、旭阳焦化集团等一大批实力雄厚的化工企业集团，近年进行的加快转型升级使其竞争力加强，焦炭、纯碱、甲醇、合成氨、涂料、聚氯乙烯树脂等产量位居全国前十。2014 年河北省石化行业规模以上企业实现主营业务收入 5731.27 亿元。

近年来在河北省创新驱动策略的推动下，河北省光伏产业快速发展，已成为河北省在全国具有优势的战略性新兴产业，行业聚集度较高，主要集中在保定、邢台、廊坊、张家口四市。河北省光伏产业具有完整的产业链条，形成了从高纯硅材料制造、硅锭/硅片生产、太阳能电池制造、光伏组件封装到光伏发电系统建设以及光伏设备生产的完整光伏产业链，其中单晶硅产量连续多年居世界第一，光伏电池封装设备约占国产设备的 90%。目前河北省已形成以晶龙实业为代表的在国内外具有影响力的龙头企业。2014 年，河北省光伏产业实现主营业务收入 257 亿元，同比增长 26.99%。

## （六）河北省经济发展的区域结构

河北省具有处于京津冀经济圈、环渤海经济区及中原经济区的独特区位优势，是接受京津辐射的第一梯度地区。改革开放以来，河北省先是确立了“两环”（环渤海、环首都）经济发展战略，后又实施“一线两厢”<sup>4</sup>区域经济发展战略。随着京津冀一体化、环渤海经济区及中原经济区建设的推进，目前河北省已形成环京津经济区、沿海经济区、冀中南经济带的发展格局。其中沿海和环京津经济区两大增长极发展较快，是驱动河北省经济发展的重要引擎。

环京津地区充分利用地缘优势，坚持绿色崛起战略，推动重点卫星城市和重点园区的建设，使之成为京津城市功能疏解的新空间、要素转移的新基地、央企项目布局的优先地，重点发展临空型产业。沿海地区

<sup>4</sup>即以石家庄、保定、廊坊、唐山、秦皇岛五市为“中间一线”，以邯郸、邢台、衡水、沧州四市为“南厢”，以张家口、承德二市为“北厢”。

的秦皇岛、曹妃甸、黄骅港已初步形成分工协作、功能互补的体系，带动了临港经济和沿海特色产业的发展。曹妃甸新区、渤海新区、北戴河新区等已成为重点开发区域。冀中南地区则根据自身特点，重点发展装备制造、生物医药、商贸物流、现代农业等特色产业，促进区域协调发展。

2015年4月30日，中央政治局会议审议通过的《京津冀协同发展规划纲要》指出，推动京津冀协同发展是一个重大国家战略，核心是有序疏解北京非首都功能。作为京津冀经济洼地的河北省已规划承接京津两地产业的转移，即作为京津水源地的张（家口）承（德）地区侧重于对接绿色产业、高新技术产业；秦（皇岛）唐（山）沧（州）沿海地区特别是曹妃甸和渤海新区，侧重于承接重化工业、装备制造业；廊（坊）保（定）地区侧重于承接新能源、装备制造以及电子信息产业，冀中南地区侧重于承接战略性新兴产业、高端产业制造环节和一般制造业的整体转移。目前，河北省已出台推动京津冀协同发展实施意见，梳理出64项重点工作，确定了40个承接合作平台，签署并实施京冀“6+1”、津冀“4+1”战略合作框架协议。按照国家统一部署，京津冀协同发展率先在交通、生态环保、产业三大领域协同推进。交通方面，规划将北京地铁6号线通至河北燕郊、大兴线通至河北固安、房山线通至河北涿州，北京新机场正式开工，京昆高速涞水至北京段建成通车，打通断头路取得实质进展；京沈客专、张承高速等项目加快实施，京津冀城际铁路投资公司成立，与天津共同组建渤海津冀港口投资发展有限公司。生态方面，河北省与京津实行生态环境信息共享、生态过渡带共建，大气污染联防联控取得明显成效。产业方面，北京凌云化工整体搬迁邯郸，北汽集团黄骅整车项目建成投产，与北京共建曹妃甸现代产业实验区，与天津共建涉县天铁循环经济示范区，协同发展的巨大潜力正加速释放。

目前河北省各地市发展不够均衡，唐山市及石家庄市经济相对发达，第一、第二及第三产业占比相对省内其它各市均较高；邯郸市、沧州市和保定市处于省内中游水平；衡水市及位于省内西北及东北部的张家口市、承德市、秦皇岛市三次产业占比相对省内其它各市均较低。随着京津冀协同发展的深化，环渤海地区及中原经济区的崛起，河北省各地市发展不够均衡的局面有望得以改善。

图表 13. 2013 年河北省各市主要经济指标占全省比重

地区	地区生产总值 占全省比重 (%)	第一产业增加 值占全省比重 (%)	第二产业增加 值占全省比重 (%)	第三产业增加 值占全省比重 (%)	市人均地区生 产总值倍数 <sup>5</sup>
石家庄市	17.10	14.01	15.91	19.83	1.20
承德市	4.47	6.22	4.40	4.01	0.93
张家口市	4.63	6.96	3.75	5.13	0.77
秦皇岛市	4.11	5.03	3.01	5.39	0.99
唐山市	21.52	16.35	24.31	19.22	2.05
廊坊市	6.83	5.88	6.91	7.03	1.12
保定市	10.21	12.10	10.68	8.91	0.66
沧州市	10.59	9.26	10.65	10.95	1.06
衡水市	3.76	4.98	3.78	3.34	0.63
邢台市	5.64	7.53	5.69	4.95	0.57
邯郸市	10.76	11.68	10.63	10.65	0.85

注：河北省统计局提供数据

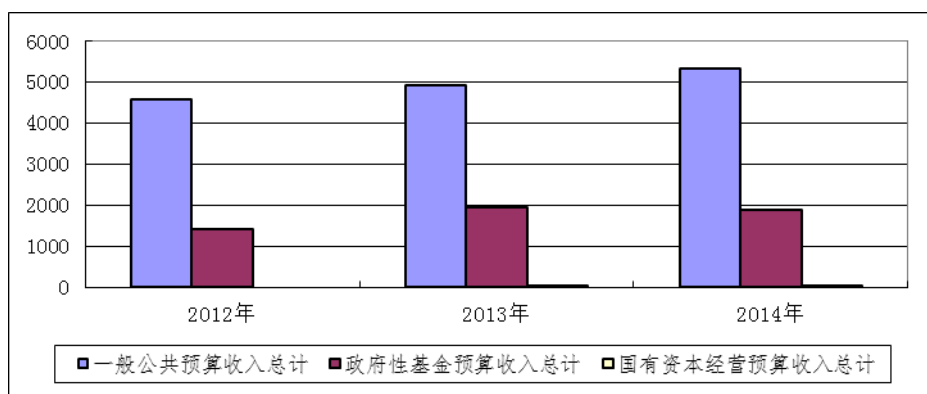
#### 四、河北省财政平衡能力和稳定性

近年来，河北省财政收入保持平稳增长，财政平衡能力较强。一般公共预算自给率居于全国中游水平，收支平衡对中央转移支付的依赖度较高；全省政府性基金收支平衡情况良好，国有土地使用权出让收入是政府性基金收入的主要组成部分，其规模易受土地市场波动的影响。

近年来，河北省可支配财力持续增长，2012-2014年全省分别实现可支配财力5986.71亿元、6906.70亿元和7218.84亿元，其中全省一般公共预算收入总计占比较高，分别为76.40%、71.60%和73.81%，全省可支配财力稳定性较好。

<sup>5</sup> 为新世纪评级计算，公式为：市人均地区生产总值倍数=市人均地区生产总值/省人均地区生产总值。

图表 14. 河北省可支配财力<sup>6</sup>构成 (单位: 亿元)



注: 根据河北省财政厅提供数据整理、绘制

## (一) 河北省一般公共预算收支的平衡能力和稳定性

### 1. 河北省一般公共预算收入情况

河北省一般公共预算收入规模处于全国中上水平, 近三年一般公共预算收入增速与全省缓中趋稳的经济发展形式相适应。2012-2014 年, 河北省完成全省一般公共预算收入分别为 2084.28 亿元、2295.62 亿元和 2446.62 亿元, 分别同比增长 19.9%、10.1%和 6.6%<sup>7</sup>, 近三年复合增长率为 8.34%。考虑到中央转移支付、债券收入、上年结余及调入资金等因素, 2012-2014 年全省一般公共预算收入总计分别为 4573.58 亿元、4945.15 亿元和 5328.11 亿元, 分别同比增长 18.08%、8.12%和 7.74%。

从全省一般公共预算收入结构来看, 河北省一般公共预算收入以税收收入为主, 2012-2014 年全省完成税收收入分别为 1560.59 亿元、1724.87 亿元和 1866.06 亿元; 完成非税收入分别为 523.69 亿元、570.75 亿元和 580.56 亿元。近三年全省税收收入在一般公共预算收入中的占比逐年上升, 分别为 74.87%、75.14%和 76.27%, 但一般公共预算收入的质量仍有待提高。

河北省全省税收收入主要由营业税、增值税及企业所得税构成, 2014 年三者分别为 592.64 亿元、310.07 亿元和 256.23 亿元, 合计占比 62.11%。2013 年 8 月河北省启动实施“营改增”试点政策, 对交通运输、部分现代服务业、铁路运输、邮政和电信服务业等试点行业进行营业税改征增值税的税制转换工作。受此影响, 2013-2014 年全省实现改征增值税收入分别为 16.9 亿元和 90.0 亿元, 其中, 2014 年增值税增速

<sup>6</sup> 可支配财力=一般公共预算收入总计+政府性基金预算收入总计+国有资本经营预算收入总计

<sup>7</sup> 2014 年一般公共预算收入同比增速按可比口径计算。

同比升至 21.43%；2014 年营业税较上年减收 19.5 亿元，增速同比降至 -3.18%。2013 年由于河北省致力于调整产业结构、转变经济发展方式，钢铁、煤炭等涉及产业结构调整的行业上缴税收大幅减少，导致当年全省企业所得税仅完成预算收入的 89.2%，增幅同比降至 2.42%；2014 年随着河北省企业经济效益整体提升，全省企业所得税同比增长 10.60%，增速较上年明显回升。

河北省非税收入主要由行政事业性收费收入、国有资源（资产）有偿使用收入、罚没收入及专项收入构成，2014 年分别完成 186.98 亿元、127.76 亿元、103.14 亿元和 95.25 亿元。近三年河北省非税收入增速放缓，分别为 34.53%、8.99% 和 1.72%，主要系国有资本经营收入增长减慢所致。其中，2014 年国有资本经营收入较上年大幅下降 94.47 个百分点至 -60.16%，主要由唐山地区部分国有资本经营收入转列国有资源（资产）有偿使用收入所致。

图表 15. 2012-2014 年河北省全省一般公共预算收入构成情况（单位：亿元）

科目	2012 年	2013 年	2014 年
<b>税收收入</b>	<b>1560.59</b>	<b>1724.87</b>	<b>1866.06</b>
主要科目：增值税	250.30	255.36	310.07
营业税	533.45	612.10	592.64
企业所得税	226.20	231.67	256.23
城市维护建设税	97.59	101.66	105.94
城镇土地使用税	58.12	62.42	104.04
土地增值税	69.72	100.38	116.09
<b>非税收入</b>	<b>523.69</b>	<b>570.75</b>	<b>580.56</b>
主要科目：专项收入	96.88	94.00	95.25
行政事业性收费收入	162.05	169.95	186.98
罚没收入	97.54	97.26	103.14
国有资本经营收入	60.02	80.61	32.12
国有资源（资产）有偿使用收入	82.95	95.70	127.76
<b>一般公共预算收入合计</b>	<b>2084.28</b>	<b>2295.62</b>	<b>2446.62</b>
上级补助收入	2058.85	2117.78	2300.43
债务收入	92.00	129.00	148.00
国债转贷资金上年结余	0.17	0.16	0.16
上年结余	260.48	351.98	348.50
调入预算稳定调节资金	14.77	7.54	5.23
调入资金	63.01	43.06	79.18
<b>一般公共预算收入总计</b>	<b>4573.58</b>	<b>4945.15</b>	<b>5328.11</b>

注：数据由河北省财政厅提供

2012-2014 年，河北省完成省本级一般公共预算收入分别为 417.52 亿元、442.47 亿元和 441.14 亿元，占全省一般公共预算收入的比重分别为 20.03%、19.27%、18.03%，财权逐年下移至市县级政府。河北省

省本级一般公共预算收入以税收收入为主，其中企业所得税、增值税和营业税占比较高；非税收入则以行政事业性收费收入、专项收入和国有资源（资产）有偿使用收入为主，与全省一般公共预算收入结构基本类似。2012-2014年，省本级完成税收收入分别为330.93亿元、353.67亿元和356.87亿元；完成非税收入分别为86.59亿元、88.81亿元和84.27亿元。考虑上级补助收入、市县上解收入、债务收入及上年结余等因素后，2012-2014年省本级一般公共预算收入总计分别为813.12亿元、903.04亿元和913.04亿元。

## 2. 河北省一般公共预算支出情况

2012-2014年，河北省全省一般公共预算支出分别为4079.44亿元、4409.58亿元和4677.30亿元，同比增长15.32%、8.09%和6.07%。考虑到结转下年支出、上解上级支出、安排预算稳定调节基金及债券还本支出等因素，2012-2014年全省一般公共预算支出总计与收入总计实现平衡。

河北省一般公共预算支出主要集中于民生领域，各项重点支出得到有效保障，民生工程和一般公共预算政策确定的各项实事均顺利完成。2014年河北省财政对教育、文化体育与传媒、社会保障和就业、医疗卫生与计划生育、节能环保、城乡社区事务、农林水务、交通运输及住房保障等九大类民生领域的投入共计3565.81亿元，占一般公共预算支出的比重为76.24%，较上年上升2.64个百分点。

图表 16. 2012-2014年河北省全省一般公共预算支出构成情况（单位：亿元）

科目	2012年	2013年	2014年
<b>主要支出科目：</b>			
一般公共服务	481.97	524.14	476.59
公共安全	227.17	243.05	248.29
教育	865.59	837.63	868.87
社会保障和就业	470.21	528.62	585.62
医疗卫生与计划生育	323.17	380.75	446.79
节能环保	127.93	171.86	193.43
城乡社区事务	283.51	321.28	367.83
农林水事务	443.62	511.11	583.52
交通运输	287.04	286.57	310.23
住房保障支出	135.81	135.01	126.86
<b>一般公共预算支出合计</b>	<b>4079.44</b>	<b>4409.58</b>	<b>4677.30</b>
上解上级支出	36.71	55.57	51.83
债券还本	60.00	48.00	36.00
安排预算稳定调节基金	40.42	81.31	87.42
调出资金	3.76	1.20	9.44

科目	2012年	2013年	2014年
其他科目支出	1.28	0.99	0.28
年终结余	351.98	348.50	465.84
其中：结转下年支出	333.40	330.54	448.97
净结余	18.57	17.96	16.87
<b>一般公共预算支出总计</b>	<b>4573.58</b>	<b>4945.15</b>	<b>5328.11</b>

注：数据由河北省财政厅提供

2012-2014年，河北省完成省本级一般公共预算支出分别为668.87亿元、715.41亿元和695.69亿元。考虑到补助下级支出、上解上级支出、债券还本及债券转贷支出等因素后，省本级一般公共预算支出总计与收入总计实现平衡。省本级一般公共预算支出除城乡社区事务支出较少外，支出结构与全省支出基本类似。

### 3. 河北省一般公共预算收支平衡的稳定性

河北省一般公共预算收入和支出与当地经济发展水平保持同步增长，与河北省地方生产总值呈正相关关系。相较经济生产总值、人口等指标，河北省全部一般公共预算收入（包含上缴中央的税收）占全国的比重偏低<sup>8</sup>，且受产业结构等因素的影响，全省一般公共预算收入占地区生产总值的比重与全国平均水平相比较低。但近年来河北省单位GDP形成一般公共预算收入的能力逐年增强，2012-2014年全省一般公共预算收入占地区生产总值的比重分别为7.84%、8.11%和8.32%。

近年来河北省获得中央政府转移支付呈上升趋势。中央政府为支持河北省优化产业结构、化解产能过剩及治理大气污染等，近年来每年向河北省投入的转移支付约占全部中央转移支付的4.50%以上。2012-2014年河北省一般公共预算自给率<sup>9</sup>分别为51.09%、52.06%和52.31%。考虑上级补助收入、债务收入、上年结余收入、上解上级支出、债券还本支持及结转下年支出等因素后，2012-2014年，河北省全省一般公共预算收入和支出总计实现平衡，在支出端不考虑年终结余的情况下，一般公共预算收支平衡率<sup>10</sup>分别为108.34%、107.58%和109.58%，平衡能力较强且稳定性较高，净结余分别为18.57亿元、17.96亿元和16.88亿元。2012-2014年，河北省本级一般公共预算收支平衡率分别为112.27%、109.07%和112.52%。

<sup>8</sup> 2014年末，河北省常住人口占全国总人口比重为5.40%，2014年河北省GDP占全国比重为4.62%，一般公共预算收入占全国一般公共预算收入比重为1.74%。

<sup>9</sup> 一般公共预算自给率=一般公共预算收入/一般公共预算支出\*100%。

<sup>10</sup> 一般公共预算平衡率=一般公共预算收入总计/（一般公共预算支出总计-年终结余），政府性基金预算和国有资本经营预算平衡率可类似推导。

## (二) 河北省政府性基金预算收支的平衡能力和稳定性

### 1. 河北省政府性基金预算收入情况

2012-2014年，河北省完成全省政府性基金预算收入分别为1216.38亿元、1749.06亿元和1612.64亿元。从收入结构看，政府性基金预算收入主要集中于国有土地使用权出让收入及车辆通行费收入；从管理角度看，国有土地使用权出让收入主要集中于市县级政府，车辆通行费收入主要集中于省级政府。考虑上级补助收入、上年结余及调入资金等因素，2012-2014年，河北省全省政府性基金预算收入总计分别为1413.13亿元、1961.55亿元和1885.70亿元。

2014年河北省全省国有土地使用权出让收入为1226.26亿元，同比下降8.1%，主要系当年房地产市场景气度不高、土地出让价款收入减少所致。

图表 17. 2012-2014年河北省全省政府性基金预算收入构成情况(单位:亿元)

科目	2012年	2013年	2014年
主要科目：国有土地使用权出让收入	837.19	1334.99	1226.26
车辆通行费	150.26	160.02	155.51
<b>政府性基金预算收入合计</b>	<b>1216.38</b>	<b>1749.06</b>	<b>1612.64</b>
上级补助收入	47.13	64.22	65.22
上年结余	147.14	146.83	196.50
调入资金	2.48	1.44	11.34
<b>政府性基金预算收入总计</b>	<b>1413.13</b>	<b>1961.55</b>	<b>1885.70</b>

注：数据由河北省财政厅提供

2012-2014年，河北省完成省本级政府性基金预算收入分别为199.55亿元、214.98亿元和213.64亿元。从收入结构看，河北省省本级政府性基金预算收入主要集中车辆通行费收入、地方教育附加收入及新增建设用地土地有偿使用费收入。

### 2. 河北省政府性基金预算支出情况

2012-2014年，河北省全省政府性基金预算支出分别为1247.80亿元、1753.70亿元和1565.90亿元，从支出结构看，河北省全省政府性基金预算支出主要集中于城乡社区事务支出及交通运输支出。2014年，全省政府性基金预算支出中用于城乡社区事务的支出为1313.92亿元，主要包括征地和拆迁补偿支出、土地开发支出和城市建设支出等；用于交通运输的支出为174.97亿元，主要包括公路还贷支出等。考虑上解支出、调出资金和年终结余等因素后，2012-2014年河北省全省政府性基金预算支出总计与收入总计实现平衡。

图表 18. 2012-2014 年河北省全省政府性基金预算支出构成情况(单位:亿元)

科目	2012 年	2013 年	2014 年
主要科目: 城乡社区事务	994.83	1490.21	1313.92
交通运输	176.93	165.93	174.97
<b>政府性基金预算支出合计</b>	<b>1247.80</b>	<b>1753.70</b>	<b>1565.90</b>
上解上级支出	4.80	1.55	6.80
调出资金	13.71	9.80	13.75
年终结余	146.83	196.50	299.25
<b>政府性基金预算支出总计</b>	<b>1413.13</b>	<b>1961.55</b>	<b>1885.70</b>

注: 数据由河北省财政厅提供

2012-2014 年, 河北省完成省本级政府性基金预算支出分别为 145.77 亿元、136.54 亿元和 126.73 亿元。从支出结构看, 与省本级政府性基金预算收入科目相对应, 河北省省本级政府性基金预算支出主要为交通运输支出等。

### 3. 河北省政府性基金预算平衡的稳定性

与一般公共预算收支每年保持增长不同, 河北省全省政府性基金预算收入和支出分别集中于国有土地使用权出让收入和城乡社区事务支出, 地方各级政府按照当年房地产市场行情安排土地出让进度与相应的支出, 因此政府性基金预算的收支受房地产和土地市场的影响而存在一定的波动性。

图表 19. 河北省全省政府性基金预算收入和房地产市场情况(单位:亿元、%)

	2012 年		2013 年		2014 年	
	金额	增速	金额	增速	金额	增速
基金收入	1216.4	-13.7	1749.1	43.8	1612.6	-7.8
房地产开发投资	3086.5	1.0	3445.4	11.6	4059.7	17.8
商品房销售额	2303.9	-1.8	2779.69	20.7	2501.6	7.4

注: 根据河北省统计信息网数据及河北省财政厅提供数据整理、计算

此外, 河北省政府性基金预算的收支平衡对上级政府转移支付的依赖程度逐年降低, 2014 年地方政府自身产生的基金预算收入已能够覆盖其支出, 2012-2014 年河北省政府性基金预算自给率分别为 97.48%、99.74% 和 102.98%。

从全省政府性基金预算收支总计看, 近年来河北省全省政府性基金预算收支总计均实现平衡。2012-2014 年, 全省政府性基金预算收支平衡率分别达到 111.60%、111.13% 和 118.86%, 收支平衡能力较强; 同期省本级政府性基金预算收支平衡能力也较强, 平衡率分别为 128.69%、129.40% 和 116.86%。

### （三）河北省国有资本经营预算平衡能力与稳定性

为规范国有资本经营预算编报工作，根据《国务院关于试行国有资本经营预算的意见》(国发[2007]26号)等相关规定，从2014年度开始河北省将原编报在一般公共预算收入中的国有资本经营预算收入进行单独编报。河北省全省国有资本经营预算收入规模较小，2014年实现收入5.03亿元，主要是国有企业上缴的利润收入。同期全省国有资本经营预算支出为2.79亿元，主要包括资源勘探信息、交通运输等事务的支出。从国有资本经营预算收支平衡能力看，2014年河北省国有资本经营预算平衡率为170.98%，收支平衡能力强。

### （四）河北省社会保险基金预算平衡能力与稳定性

近年来，河北省全省社会保险基金预算收入呈稳步增长态势，2012-2014年全省分别实现社会保险基金预算收入1320.21亿元、1500.12亿元和1450.86亿元；同期，全省社会保险基金预算支出分别为1113.68亿元、1321.52亿元和1313.10亿元。河北省全省社会保险基金的收入和支出主要集中于企业职工基本养老保险、职工基本医疗保险、新型农村合作医疗保险和机关事业单位养老保险等领域。

## 五、河北省政府性债务和管理

河北省政府在经济发展和建设过程中形成了较大规模的政府性债务，总债务率等指标在全国范围内相对较高，但风险可控。河北省级政府性债务中负有偿还责任的债务比重低，债务压力较小。近年来河北省政府不断完善政府债务管理体制机制，管控措施逐步加强。同时，尚有少量的逾期债务需要进一步采取措施加强管控。

### （一）河北省政府性债务总量

根据2014年1月公告的《河北省政府性债务审计结果》，截至2013年6月末，河北省政府性债务规模为7514.76亿元，在当期全国已公开政府性债务审计数据的30个省市<sup>11</sup>中位列第9位。其中政府负有偿还责任的债务、负有担保责任的债务及可能承担一定救助责任的债务占比分别为52.73%、12.63%和34.64%。

<sup>11</sup> 包括省、自治区、直辖市，下同。

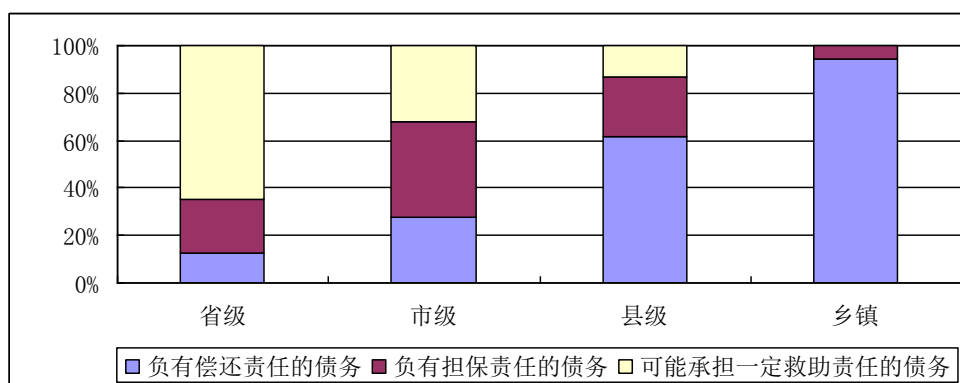
图表 20. 2013 年 6 月末河北省政府性债务总体情况 (单位: 亿元、%)

政府负有偿还责任的债务		政府负有担保责任的债务		政府可能承担一定救助责任的债务	
金额	比重	金额	比重	金额	比重
3962.29	52.73	949.44	12.63	2603.03	34.64

注: 根据河北省政府性债务审计报告数据整理绘制

从举债主体所在地方政府层级来看, 2013 年 6 月末, 河北省省级、市级、县级、乡镇的债务比重分别为 17.05%、53.96%、28.03% 和 0.96%, 其中市县级债务占比较大。市县级以下债务以政府负有偿还责任的债务为主, 省级债务以或有债务为主。

图表 21. 2013 年 6 月末河北省各层级政府性债务结构



注: 根据河北省政府性债务审计报告数据整理绘制

从政府性债务举借主体来看, 政府部门和机构、融资平台公司是政府性债务的主要举债主体, 2013 年 6 月末债务余额分别为 1974.20 亿元和 1334.84 亿元。融资平台公司政府性债务占比为 17.76%, 远低于当期各省 38.96% 的平均水平。在政府负有偿还责任的债务方面, 2013 年 6 月末政府部门和机构、融资平台公司债务余额分别为 1506.56 亿元和 1021.81 亿元, 占比分别为 38.02% 和 25.79%, 与该两种举债主体相比, 其他举债主体的债务余额较小。

从债务资金来源看, 银行贷款、应付未付款项和 BT 融资是河北省政府负有偿还责任债务的主要来源, 截至 2013 年 6 月末分别为 1547.54 亿元、635.68 亿元和 450.52 亿元。

从债务资金投向看, 河北省政府性债务资金主要用于基础设施建设和公益性项目, 较好地保障了地方经济社会发展的资金需要, 推动了民生改善和社会事业发展。

## (二) 河北省政府性债务负担

根据 2014 年 1 月公告的《河北省政府性债务审计结果》，截至 2012 年末，河北省政府负有偿还责任债务的债务率为 66.94%。若按照 2007 年以来，各年度全省政府负有担保责任的债务和可能承担一定救助责任的债务当年偿还本金中，由财政资金实际偿还的最高比率折算后，总债务率为 80.62%，位列当年末各省第 9 位，仍处于可控范围之内。

截至 2012 年末，河北省政府负有偿还责任债务除去应付未付款项形成的逾期债务后，逾期债务率为 2.56%，略高于当期末各省 2.07% 的平均水平；政府负有担保责任和可能承担一定救助责任的债务的逾期债务率分别为 3.08% 和 4.71%，分别高于各省 2.13% 和 4.09% 的平均水平。

从未来偿债年度看，河北省 2015-2016 年到期需偿还的政府负有偿还责任的债务比重分别为 15.31% 和 9.83%。

图表 22. 2013 年 6 月末河北省政府性债务余额未来偿债情况 (单位: 亿元)

偿债年度	政府负有偿还责任的债务		负有担保责任的债务	可能承担一定救助责任的债务
	金额	比重	金额	金额
2013 年下半年	1389.17	35.06%	91.47	329.05
2014 年	739.47	18.66%	110.66	322.65
2015 年	606.74	15.31%	104.95	272.93
2016 年	389.56	9.83%	73.50	219.75
2017 年	316.81	8.00%	110.12	178.99
2018 年及以后	520.54	13.14%	458.74	1279.66
合计	3962.29	100.00%	949.44	2603.03

注：根据河北省政府性债务审计报告数据整理绘制

## (三) 河北省政府性债务偿付能力

河北省地区生产总值在全国排名前列，在京津冀协同发展推动下，区域发展前景良好。近年来全省财政收入保持平稳增长，同时大额持续的中央转移支付增强了财政支付能力。经济的发展以及上级政府支持力度的加大有利于河北省偿债能力的不断提升。河北省经济及财政实力强，长期偿债能力极强。

河北省政府负有偿还责任的债务主要用于市政建设、交通运输、土地收储、教科文卫、保障性住房、生态建设、农林水利等基础性、公益性项目的支出，债务资金投入对省内各项事业及经济社会的长远发展发挥了重要积极作用，并形成了大量优质资产。在市政建设方面，全省城镇供水、供热、燃气、市政道路、园林绿化、污水处理、城镇环卫等基

基础设施水平取得了长足进步。在交通运输方面，截至 2013 年末，全省高速公路通车总里程达到 5619 公里（全国第 3），其中近 90% 属于政府还贷高速公路。在保障性住房方面，截至 2013 年末，全省累计开工（筹集、改造）保障性安居工程住房 133.6 万套（户），住房保障覆盖范围已延伸到城镇中低收入住房困难家庭、新就业职工和在城镇稳定就业的外来务工人员。在教育方面，截至 2013 年末，全省地方所属高校校舍建筑面积达 3235.82 万平方米，固定资产总值达到 494.97 亿元。这些优质资产仍有一定的增值空间，且已形成稳定的现金收益，可为偿还政府性债务提供进一步支撑。

#### （四）河北省政府性债务管控措施和能力

河北省积极采取措施加强地方政府性债务管理，2011 年以来，河北省政府和河北省财政厅先后出台了《河北省人民政府关于深化政府性债务管理改革的意见》、《河北省财政厅地方政府债券内部管理暂行办法》、《省级偿债准备金管理暂行办法》和《关于进一步加强政府性债务管理的通知》等债务管理规定，建立举债前置审核、偿还核准、债务规模控制、风险预警等机制，完成全省政府存量债务清理甄别工作。截至 2013 年 6 月底，全省有 9 个市、135 个县制定了综合性的债务管理制度，有 4 个市和 79 个县建立了债务风险预警制度。全省共建立偿债准备金 59.67 亿元。2011 年以来，全省各级政府共出台债务管理制度 190 项，从债务举借、资金使用及管理等方面加强管理。各级政府按照财政部部署，应用《地方政府性债务管理系统》，加强了对地方政府性债务的统计管理和动态监控。在近年来财政部进行的年度地方政府性债务管理工作考核评比中，河北省连续获得第一名。

在政府性债务化解方面，河北省按照“分类管理、区别对待、逐步化解”的原则，出台措施对部分存量债务进行了处理。如地方普通高校银行贷款由 2010 年底的 106.08 亿元下降至 2013 年 6 月底的 40.37 亿元，下降了 61.94%。省财政通过预算安排资金化解政府还贷二级公路债务 18.54 亿元。同时，河北省还组织对全省农村义务教育债务、乡村垫交税费债务和政法机关基建债务等基层历史债务进行了清理和化解。截至 2013 年 6 月底，全省清理化解农村义务教育债务 41.81 亿元，政法机关基建债务 7.09 亿元，基层医疗卫生债务 4.3 亿元。2014 年 12 月，河北省政府出台了《河北省人民政府关于深化政府性债务管理改革的意见》，要求省内各市县完善债务风险预警体系，建立债务风险应急处置机制；通过测算债务率、新增债务率、偿债率和逾期债务率等指标，评估各地

区债务风险状况，对列入预警范围的债务高风险地区，要积极采取措施，逐步降低风险；对债务风险较低的地区，要合理控制债务余额的规模和增长速度。同时，该意见鼓励省内各市县推广使用政府与社会资本合作（PPP）模式，拓宽公益性项目融资渠道。张家口桥西区集中供热项目、石家庄正定新区综合管廊等两个政府性存量债务项目列入国家首批示范项目试点。

## 六、河北省政府治理

河北省政府持续提升政府运行效率和服务能力，及时公开披露各种政务信息，不断丰富渠道，信息透明度较高；地区金融机构发展稳步推进，金融发展环境得到进一步优化，地区不良率和地区杠杆率较低，同时在京津冀协同发展的大环境下，河北省金融生态环境较好，有助于为未来经济发展提供可靠保障；河北省依托国家政策，立足地区实际，制定了一系列重大可行的地区经济、社会发展规划，政府战略管理能力较强。

### （一）河北省政府运行效率与服务能力

为了响应中央提出的深化行政审批制度改革、简政放权及推动政府职能转变思想，2014年中共河北省委办公厅和河北省政府办公厅印发了《关于全面建立“三个公开、三个清单”制度进一步优化发展环境的意见》，对如何建立行政权力清单、监管清单及负面清单进行了明确规定。同年河北省政府出台《关于向城区下放经济管理权限的指导意见》，提出在符合法律法规的前提下，进一步简政放权；对下放到城区的经济管理权限和允许继续实施的市级经济管理权限，通过目录形式向社会公布；全面推行网上审批，实行项目联合会审制度，建立重大项目绿色通道，压缩审批时限。同时，河北省政府将加强社会治理，切实保障和改善民生。

自相关政策出台以来，河北省行政审批制度改革已取得一定成效，政府运行效率和服务能力有所提升。2014年河北省衔接国家取消下放行政审批事项81项，自行取消下放省政府部门行政审批事项106项，取消行政监管类审批事项，省级行政审批事项由1267项减少到687项；调整工商、质监、食品药品监管行政管理体制，组建省级公共资源交易平台；完善鼓励就业创业的政策措施，重点保障困难群体就业，整合各类资金360亿元，推进扶贫项目，10个扶贫开发工作重点县脱贫。

## （二）河北省政府信息公开透明度

河北省政府信息公开透明度水平总体较好，能够根据《中华人民共和国政府信息公开条例》（以下简称《条例》）的规定，综合各设区市及省政府各工作部门，及时地披露政务信息。

2014年，河北省政府高度重视政府信息公开工作，依据条例继续深化政务公开，促进政府职能转变，构建公开透明、运行规范、制约有效、监督有力的权力运行制度体系；根据《关于全面建立“三个公开、三个清单”制度进一步优化发展环境的意见》，对政务公开工作作出全面部署，重点做好行政权力运行、财政资金管理使用、公共资源配置、公共服务及公共监督等方面的政务信息公开工作，保障人民群众知情权、参与权和监督权。2014年河北省财政厅制定并下发了《河北省财政厅关于深入推进预决算公开工作的通知》（冀财预[2014]38号）、《关于建立预算公开月报机制的通知》，建立“预算公开报送机制”，将部门预算及“三公经费”预算的公开范围、报送时间、公开时限及公开渠道进一步细化。

在政府信息公开形式方面，河北省政府加强主动公开工作，体现为加强新闻发布会和新闻发言人制度、加强重要政策文件解读工作、加强公开平台建设和拓宽公开形式；此外河北省政府还通过推行行政权力、财政信息、公共资源配置、公共服务信息和公共监管信息的公开，有效提升了政府服务水平。2014年，河北省各级行政机关通过本机关门户网站发布政府信息68.97万条，其中省级行政机关发布11.73万条，市、县级行政机关发布57.24万条；主动公开政府规范性文件16375条，其中省级行政机关公开4332条，市、县级行政机关公开12043条。未来，河北省政府将继续深化重点领域信息公开，加强主动发布机制建设及政策解读和回应；同时做好申请公开工作，提高申请公开的答复质量，将国务院有关政府信息公开工作各项要求落地实处，不断提高政府信息公开质量和水平。

## （三）河北省金融生态环境

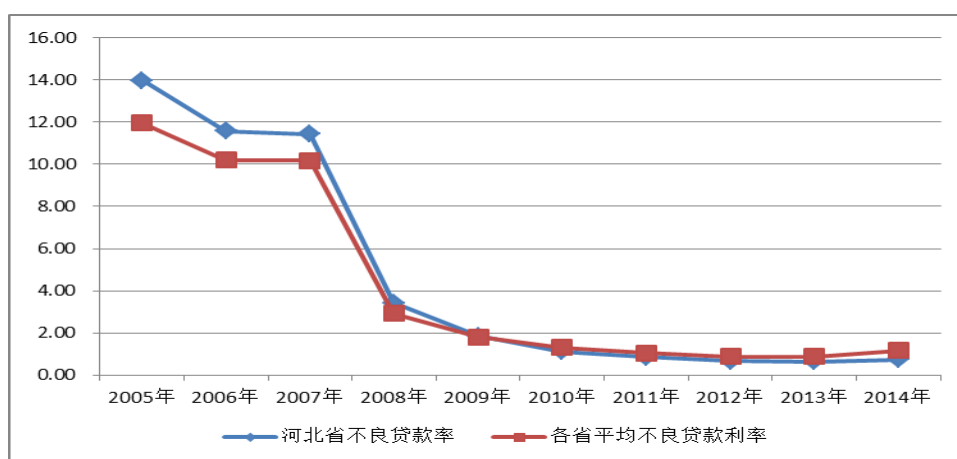
近年来，河北省银行业金融机构发展稳步推进，金融机构体系得到进一步完善，全省在多层次资本市场挂牌上市企业349家，直接融资累计近5000亿元（2014年新增933.8亿元）。全国性或省外驻冀金融机构有134家，地方法人金融机构有248家，金融网点近1.5万个；另有小额贷款公司608家，融资担保公司593家，典当行285家，各类交易场所19家。截至2014年末全省全部金融机构各项人民币存款余额43454.9

亿元，比年初增加 4233.6 亿元，其中人民币个人存款余额 26069.9 亿元，比年初增加 2384.3 亿元。全部金融机构各项人民币贷款余额 27593.8 亿元，比年初增加 3515.3 亿元。

近年来，河北省金融服务水平逐步提升。金融机构积极开发适合小微企业的服务方式，为小微企业量身定做了上百种融资产品。银行卡助农服务点达到 7.07 万个，覆盖了 95% 以上的行政村。政策性农业保险覆盖面不断拓宽，共提供 432 亿元的风险保障，受益农户 162 万户。

从银监会公布的近几年商业银行不良贷款率数据来看，各地区的不良贷款率存在较大的差异。近年来，在国家出台的各种商业银行不良资产清理政策推动下，商业银行不断提升自身的风险控制水平，严格控制不良贷款率。2005-2014 年，河北省商业银行不良贷款率持续下降，且下降幅度较大，2014 年已降至 0.74%，2010 年以后低于全国平均水平，经济系统性风险较小。

图表 23. 2005-2014 年河北省商业银行不良贷款率情况（单位：%）



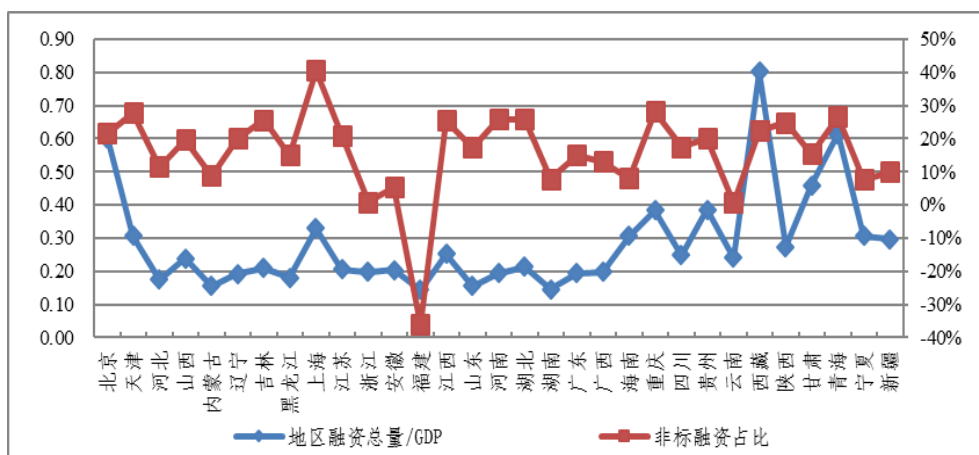
注：根据中国银监会、Wind 资讯数据整理、绘制

2014年度，河北省地区社会融资规模为5177亿元，其中人民币贷款3515亿元，委托贷款568亿元，信托贷款172亿元，未贴现银行承兑汇票-140亿元。河北省地区杠杆率<sup>12</sup>为0.18，低于各省0.28的平均水平；地区融资总量中非标融资占比<sup>13</sup>为11.59%，低于各省15.94%的平均水平。

<sup>12</sup> 地区杠杆率=地区社会融资规模/GDP

<sup>13</sup> 非标融资=委托贷款+信托贷款+未贴现银行承兑汇票

图表 24. 2014 年各地区融资总量情况



注：根据中国人民银行、Wind 资讯数据整理、绘制

2014 年，河北省政府出台《关于加快全省金融业改革发展的实施意见》文件，围绕发挥金融支撑作用、发展各类金融组织、加快金融创新、推动金融对外交流与合作及优化金融发展环境等方面，提出多条具体措施。在金融服务方式上，河北省不断创新，先后出台了《河北省排污权抵押贷款管理办法》、《河北省专利权质押贷款管理办法》、《关于做好科技金融服务的实施意见》等一系列文件，着力破解小微企业融资难题。顺应农村土地流转改革要求，出台了《河北省农村土地经营权抵押贷款管理暂行办法》，试点土地经营权抵押贷款。2015 年，为支持本省中小微企业发展、优化企业融资环境，河北省工业和信息化厅印发了《2015 年扶助小微企业专项行动实施方案》，目标为发挥示范平台引领作用，培育省级公共示范平台 10 个、争创国家级示范平台 2 个；规范发展融资性担保和再担保机构，完成担保额 1100 亿元以上；组织政银企对接活动，力争落实银行贷款 7200 亿元以上；全省开展银企保对接活动 260 次，推荐项目 3000 个，落实贷款 900 亿元。

#### （四）河北省政府的战略管理

近年来，河北省政府在我国推进经济结构战略性调整、深化改革开放、完善社会主义市场经济体制的引导下，积极制定并有效实施了《河北省国民经济和社会发展第十二个五年规划纲要》、《关于推进新型城镇化的意见》等一系列重要文件，为河北省经济发展和社会建设指明了方向。

“十二五”期间，河北省在推进以人为核心的新型城镇化过程中，积极策应中央构建中原经济区、加快打造沿海经济隆起带的决策部署；同时积极配合京津冀协同发展的总体规划和专项规划，努力在京津冀协

同发展中加速崛起。2014年河北省出台《关于推进新型城镇化的意见》，提出坚持以人的城镇化为核心，以京津冀协同发展为引领，优化城镇化布局形态，提高城镇建设管理水平，创新体制机制，提高城镇化质量，有序推进农业转移人口市民化。

在经济结构调整和转型升级方面，河北省大规模改造与提升制造业，坚决化解过剩产能，六大高耗能行业比重持续下降；大力发展新兴产业和现代服务业，重点发展新能源、电子信息、生物医药等12个优势产业；加快农业发展方式转变，构建具有河北特色的现代农业产业体系，全面提升农业综合生产能力和现代化水平。

在体制建设方面，河北省积极宣传贯彻《河北省社会信用体系建设规划（2014-2020年）》，加强政务诚信、商务诚信、社会诚信、司法公信建设，规范信用档案建设，健全信用法规和标准体系，规范信用服务市场发展。未来河北省政府按照总体规划、分步实施的原则，到2020年全省社会信用法规制度和标准体系基本建立，覆盖全社会的信用体系和全省统一的信用信息平台全面建成，社会信用监管体制较为健全，信用服务市场体系比较完善，规模显著扩大，守信激励和失信惩戒机制全面发挥作用，经济社会发展信用环境明显改善，市场和社会满意度普遍提高。

## 七、本批债券信用分析

本批债券拟发行总额为469.45亿元，分3年期、5年期、7年期和10年期四个品种，计划发行规模分别为140.00亿元、140.00亿元、140.00亿元和49.45亿元，均为河北省政府一般债券，纳入河北省一般公共预算管理。近年来河北省一般公共预算收入持续增长，税收占比不断提高。此外，持续稳定的大额中央转移支付进一步增强了全省财力，有利于对本批债券偿付提供保障。

本批债券发行额度中，390.45亿元为置换债券，募集资金拟用于偿还清理甄别确定的截至2014年12月31日地方政府债务中2015年到期的债务本金，地方政府已安排其他资金偿还的，可用于偿还清理甄别确定的其他政府债务本金，有利于缓解地方政府性债务压力；79.00亿元为新增债券，募集资金拟用于公益性资本支出。河北省将根据实际情况，统筹安排新增债券资金优先用于支持棚户区改造等保障性安居工程建设、普通公路建设、城市地下管网建设改造、智慧城市建设等重大公益性项目，有利于促进民生改善、保障地方政府公共产品供给和完善交通设施。

综上，本批债券收支纳入河北省一般公共预算管理，河北省一般公共预算收入持续增长，中央转移支付金额大且稳定，本批债券偿付保障度高。公益性项目建设的资金投向在推动社会经济增长和发展的同时，也有助于促进本地财政收入的增加；存量债务置换的资金投向有助于减轻政府的利息负担，这都将进一步提升本地财政对债务的偿付保障。

## 八、结论

河北省地理位置优越，是我国资源大省。河北省地区生产总值在全国排名前列，钢铁、装备制造及石化等主导产业基础较好，高端装备制造、新能源等新兴产业增长较快，产业竞争力较强。但河北省经济对资源及能化行业依赖度高，经济转型升级压力大。河北省经济增长动力主要来自投资和消费。近年来在产业结构调整、创新驱动策略推动下，河北省在改建和技术改造、高新技术产业和基础设施建设等方面的投资较多，节能减排成效显著，产业结构不断优化。河北省区域发展以环京津地区及沿海地区为增长极，京津冀协同发展推动下，区域发展前景看好。

近年来，河北省财政收入保持平稳增长，财政平衡能力较强。一般公共预算自给率居于全国中游水平，收支平衡对中央转移支付的依赖度较高；全省政府性基金预算收支平衡情况良好，国有土地使用权出让收入是政府性基金收入的主要组成部分，土地市场的波动将对基金收入产生一定的影响。

河北省政府在经济发展和社会建设过程中形成了较大规模的政府性债务，总债务率等指标在全国范围内相对较高，但风险可控。河北省级政府性债务中负有偿还责任的债务比重低，债务压力较小。近年来河北省政府不断完善政府债务管理体制机制，管控措施逐步加强。同时，尚有少量的逾期债务需要进一步采取措施加强管控。

河北省政府持续提升政府运行效率和服务能力，及时公开披露各种政务信息，不断丰富渠道，信息透明度较高；地区金融机构发展稳步推进，金融发展环境得到进一步优化，地区不良率和地区杠杆率较低，同时在京津冀协同发展的大环境下，河北省金融生态环境较好，有助于为未来经济发展提供可靠保障；河北省依托国家政策，立足地区实际，制定了一系列重大的、可行的地区经济、社会发展规划，政府战略管理能力较强。

本批债券募集资金主要用于公益性资本支出和置换存量债务，有

利于促进民生改善和减轻财政的利息负担。近年河北省一般公共预算收入持续增长，中央转移支付金额大且稳定，本批债券收支纳入河北省一般公共预算管理，偿付保障度高。

## 跟踪评级安排

根据政府业务主管部门要求以及对地方债信用评级的指导意见，在本次评级的信用等级有效期【至 2015 年河北省政府一般债券(第二批)的约定偿付日止】内，本评级机构将对其进行持续跟踪评级，包括持续定期跟踪评级与不定期跟踪评级。

跟踪评级期间，本评级机构将持续关注河北省经济金融环境的变化、影响财政平衡能力的重大事件、河北省政府履行债务的情况等因素，并出具跟踪评级报告，以动态地反映河北省地方政府债券的信用状况。

### （一）跟踪评级时间和内容

本评级机构对河北省政府一般债券的跟踪评级的期限为本评级报告出具日至失效日。

定期跟踪评级将在本次信用评级报告出具后每 1 年出具一次正式的定期跟踪评级报告。定期跟踪评级报告与首次评级报告保持衔接，如定期跟踪评级报告与上次评级报告在结论或重大事项出现差异的，本评级机构将作特别说明，并分析原因。

不定期跟踪评级自本次评级报告出具之日起进行。在发生可能影响本次评级报告结论的重大事项时，河北省政府应根据已作出的书面承诺及时告知本评级机构相应事项。本评级机构及评级人员将密切关注与河北省有关的信息，在认为必要时及时安排不定期跟踪评级并调整或维持原有信用级别。

### （二）跟踪评级程序

跟踪评级将按照收集评级所需资料、现场调研、评级分析、评级委员会评审、出具评级报告、公告等程序进行。

本评级机构的跟踪评级报告和评级结果将对业务主管部门及业务主管部门要求的披露对象进行披露。

在持续跟踪评级报告出具之日后五个工作日内，河北省政府和本评级机构应在业务主管部门指定媒体及本评级机构的网站上公布持续跟踪评级结果。

附录:

## 评级结果释义

根据财政部《关于做好2015年地方政府一般债券发行工作的通知》，地方政府一般债券信用评级等级符号及含义如下：

等级	含义
AAA级	偿还债务的能力极强，基本不受不利经济环境的影响，违约风险极低。
AA级	偿还债务的能力很强，受不利经济环境的影响不大，违约风险很低。
A级	偿还债务能力较强，较易受不利经济环境的影响，违约风险较低。
BBB级	偿还债务能力一般，受不利经济环境影响较大，违约风险一般。
BB级	偿还债务能力较弱，受不利经济环境影响很大，违约风险较高。
B级	偿还债务的能力较大地依赖于良好的经济环境，违约风险很高。
CCC级	偿还债务的能力极度依赖于良好的经济环境，违约风险极高。
CC级	基本不能偿还债务。
C级	不能偿还债务。

注：AAA级可用“-”符号进行微调，表示信用等级略低于本等级；AA级至B级可用“+”或“-”符号进行微调，表示信用等级略高于或低于本等级。