

2017 年贵州省政府一般债券

(三~四期)

# 信用评级报告



上海新世纪资信评估投资服务有限公司

*Shanghai Brilliance Credit Rating & Investors Service Co., Ltd.*

# 概述

编号:【新世纪债评(2017)010345】

## 2017年贵州省政府一般债券(三~四期)

本批债券信用等级: AAA

评级时间: 2017年5月27日

### 主要数据及指标

项 目	2014年	2015年	2016年
地区生产总值[百亿元]	92.66	105.02	117.34
规模以上工业增加值[百亿元]	31.18	35.42	40.32
社会消费品零售总额[百亿元]	29.37	32.83	37.09
全社会固定资产投资[百亿元]	90.26	109.46	132.04
其中:房地产开发投资[百亿元]	21.88	22.05	21.49
进出口总额[亿元]	662.31	761.29	377.16
人均地区生产总值[万元]	2.64	2.98	3.31
城镇常住居民人均可支配收入[万元]	2.25	2.46	2.67
一般公共预算收入[亿元]	1366.67	1503.38	1561.33
其中:省级一般公共预算收入[亿元]	250.32	274.62	294.28
税收比率[%]	75.12	74.90	71.76
政府性基金预算收入[亿元]	838.52	661.86	715.54
其中:省级基金预算收入[亿元]	53.52	31.60	36.63
政府负有偿还责任的债务余额[亿元]	8774.28	8754.81	8721.07

注:根据《贵州统计年鉴》、贵州统计月报(2016年12月)以及贵州省财政厅提供的数据整理、计算。

### 分析师

张雪宜 zxy@shxsj.com  
 刘明球 lmq@shxsj.com  
 郭燕 gy@shxsj.com  
 Tel: (021) 63501349 Fax: (021) 63500872

上海市汉口路398号华盛大厦14F  
<http://www.shxsj.com>

### 评级观点

- 贵州省是我国西南地区的重要经济走廊,连接成渝经济区、珠三角经济区和北部湾经济区,发展前景看好。
- 贵州省能源、矿产、食品饮料等传统产业基础较好,同时大数据、大健康等战略性新兴产业深耕布局。全省经济处于快速赶超阶段,经济增速连续六年居全国前三。
- 贵州省经济增长动力主要来自投资和消费。山地特色与民族文化为全省经济增长带来助力,省内电子信息、医药养生、旅游等领域的产业投资及消费增长空间较大。
- 贵州省区域发展以黔中经济区为重点。全省持续推进具有山地特色的城镇化进程,省内综合交通运输体系逐步建立,贵阳-安顺一体化进程加快,贵安新区等产业平台深具发展潜力。
- 近三年贵州省一般公共预算收入增速虽有所放缓,但均高于全国水平;中央转移支付金额大且稳定,为全省财力提供较强支撑;政府性基金预算收入对房地产和土地市场存在一定依赖。
- 由于市政交通、教育及民生等方面的大力投入,贵州省形成了较大规模的政府性债务。但近年来贵州省政府不断完善政府债务管理机制,债务管控持续加强。
- 近年贵州省政府推进简政放权,运行效率和服务能力持续提高;政务信息公开渠道丰富,信息透明度较高;省内金融机构覆盖面不断扩大,存贷余额快速增长,社会融资规模增量持续扩张,金融生态环境总体稳定。
- 本批债券募集资金拟用于置换存量政府债务,偿债资金安排纳入贵州省一般公共预算,偿债保障度高。

上海新世纪资信评估投资服务有限公司



## 声 明

本评级机构对 2017 年贵州省政府一般债券（三~四期）的信用评级作如下声明：

本批债券信用评级的评级结论是本评级机构以及评级分析员在履行尽职调查基础上，按照财政部《关于印发〈地方政府一般债券发行管理暂行办法〉的通知》（财库[2015]64 号）、财政部《关于做好 2016 年地方政府债券发行工作的通知》（财库[2016]22 号）、财政部《关于做好 2017 年地方政府债券发行工作的通知》（财库[2017]59 号），以及本机构的地方政府债券信用评级标准和程序做出的独立判断。本次评级所依据的评级方法是新世纪评级《中国地方政府债券信用评级方法（2015）》。上述评级方法可于新世纪评级官方网站查询。

本评级机构及本次地方政府债券信用评级分析员与债务人之间不存在除本次信用评级事项委托关系以外的任何影响评级行为独立、客观、公正的关联关系，并在信用评级过程中恪守诚信原则，保证出具的评级报告客观、公正、准确、及时。

本评级机构的信用评级和其后的跟踪评级均依据地方政府所提供的资料，地方政府对其提供资料的合法性、真实性、完整性、准确性负责。

鉴于信用评级的及时性，本评级机构将对地方政府债券进行跟踪评级。在信用等级有效期内，地方政府在财政、地方经济外部经营环境等发生重大变化时应及时向本评级机构提供相关资料，本评级机构将按照相关评级业务规范，进行后续跟踪评级，并保留变更及公告信用等级的权利。

本次地方政府债券信用评级结论不是引导投资者买卖或者持有地方政府发行的各类金融产品，以及债权人向地方政府授信、放贷或赊销的建议，也不是对与地方政府相关金融产品或债务定价作出的相应评论。

本评级报告所涉及的有关内容及数字分析均属敏感性商业资料，其版权归本评级机构所有，未经授权不得修改、复制、转载、散发、出售或以任何方式外传。

# 2017年贵州省政府一般债券（三~四期）

## 信用评级报告

### 释义

新世纪评级，或本评级机构：上海新世纪资信评估投资服务有限公司

本批债券：2017年贵州省政府一般债券（三~四期）

### 一、债券概况

#### （一）主要条款

经国务院批准，2017年贵州省政府一般债券（三~四期）发行总额为100亿元，品种为记账式固定利率附息债。在债券发行总额的控制下，2017年贵州省政府一般债券（三~四期）拟分两个品种，债券期限分别为5年和10年，计划发行规模分别为60亿元和40亿元。5年期的贵州省政府一般债券利息按年支付，10年期的贵州省政府一般债券利息按半年支付，发行后可按规定在全国银行间债券市场和证券交易所债券市场（以下简称“交易场所”）上市流通，各期债券到期后一次性偿还本金。

图表 1. 拟发行的贵州省政府一般债券概况

债券名称：	2017年贵州省政府一般债券（三~四期）
发行规模：	人民币100亿元
债券期限：	分为5年期和10年期两个品种。其中，5年期品种计划发行规模为60亿元，10年期品种发行规模为40亿元。
债券利率：	固定利率
付息方式：	5年期的贵州省政府一般债券利息每年支付一次，10年期的贵州省政府一般债券利息每半年支付一次，各期债券最后一期利息随本金一起支付。
增级安排：	无

资料来源：贵州省财政厅

#### （二）募集资金用途和偿债安排

2017年贵州省政府一般债券（三~四期）拟发行总额为100亿元。全部为置换债券，募集资金拟用于偿还清理甄别确定的截至2015年末政府负有偿还责任的债务中2017年到期的债务本金，若地方政府已安排其

他资金偿还的，可用于偿还清理甄别确定的政府负有偿还责任的其他债务本金。2017年贵州省政府一般债券（三~四期）收支纳入一般公共预算管理。

## 二、政府架构和财政管理体制

### （一）政府架构

我国单一制的国家行政体制决定了地方政府在行政上不具有独立性，地方政府接受中央政府领导，与中央政府关系高度紧密。

政府间的组织架构决定了政府间的财政关系，是影响各级政府资源配置、财权与事权划分的行政基础。我国的行政体制为中央集权制。《中华人民共和国宪法》规定了国务院（即中央政府）是最高国家权力机关的执行机关、最高国家行政机关。国务院具有的职权包括：统一领导全国地方各级国家行政机关的工作，规定中央和省、自治区、直辖市的国家行政机关的职权的具体划分；编制和执行国民经济和社会发展计划和国家预算；领导和管理经济工作和城乡建设等。

相对于中央政府而言，地方各级政府设置的层次包括四级：省、自治区、直辖市的地方政府；设区的市、自治州的地方政府；县、自治县、市的地方政府；乡、民族乡、镇的地方政府。

《中华人民共和国地方各级人民代表大会和地方各级人民政府组织法》规定，地方各级人民政府是地方各级人民代表大会的执行机关，是地方各级国家行政机关；地方各级人民政府对本级人民代表大会和上一级国家行政机关负责并报告工作；全国地方各级人民政府都是国务院统一领导下的国家行政机关，都服从国务院。因此，在我国单一制政体下，地方政府与中央政府关系高度紧密。地方政府与中央政府高度紧密的关系确定了地方政府信用质量的稳定性。

### （二）我国财政管理体制

我国的分税制财政管理体系决定了中央对地方财政具有较强的管控能力，为地方财政的收支平衡提供了基础的制度保障。

1993年12月，国务院发布《关于实行分税制财政管理体制的决定》，明确了“中央税、共享税以及地方税的立法权都要集中在中央，以保证中央政令统一，维护全国统一市场和企业平等竞争。”在分税制财政管理体系下，中央对地方财政具有较强的管控能力。中央政府与地方政府之

间通过划分中央与地方财政收入、财政支出范围、建立税收返还制度、建立转移支付制度等方式解决了税制、税收征管和中央与地方政府分配关系等问题，形成了中央税、地方税、中央地方共享税的中央与地方政府税收收入分配格局，并最终实现了全国各地区的收支平衡、统筹兼顾，解决了基本公共服务均等化。

**新《预算法》的颁布和实施赋予了地方政府适度的举债权限，明确了地方政府通过发行地方政府债券举债的唯一性，确立了我国地方政府债券的法律地位。**

2014年8月，全国人大通过了《中华人民共和国预算法》的修订（以下简称“新《预算法》”）。新《预算法》赋予了地方政府适度的举债权限，明确了地方政府通过发行地方政府债券举债的唯一性；并将我国各级地方政府发行的债券全面纳入预算管理，进一步规范了地方政府性债务管理，有助于化解地方政府债务风险。

2014年10月2日《国务院关于加强地方政府性债务管理的意见》（国发〔2014〕43号）的颁布标志着我国中央政府加强地方政府债务管控的开始，国务院和财政部又相继出台了《国务院深化预算管理制度改革的决定》（国发〔2014〕45号）和《地方政府存量债务纳入预算管理清理甄别办法》（财预〔2014〕351号）等重要文件，对全国各级地方政府性债务的管控提出了具体性、规范性要求，为降低政府融资成本、加强政府信用管理提供了政策依据。

2015年以来，关于地方政府一般债券和专项债券的发行管理、预算管理等方面，财政部分别颁布了相应的办法文件，规范了地方政府债券发行的行为，也为地方政府一般债券和专项债券的顺利发行奠定基础（见图表2）。

**图表 2. 地方政府债务管理相关文件**

发布时间	名称	文号	主要内容
2014.10.02	国务院关于加强地方政府性债务管理的意见	国发〔2014〕43号	规范地方政府债务融资机制，疏堵结合，赋予地方政府适度举债融资权限；提出政府不得通过企业进行融资，对地方政府债务实行规模控制。
2014.10.08	国务院深化预算管理制度改革的决定	国发〔2014〕45号	完善政府预算体系，积极推进预算公开；改进预算管理和控制，建立跨年度预算平衡机制；在财政收入管理、支出结构、预算执行、债务管理、理财行为等方面提出规范管理要求。
2014.10.23	地方政府存量债务纳入预算管理清理甄别办法	财预〔2014〕351号	对地方政府截至2014年12月31日尚未清偿的债务进行清理甄别，分类纳入预算管理。

发布时间	名称	文号	主要内容
2015.12.21	关于对地方政府债务实行限额管理的实施意见	财预〔2015〕225号	对地方政府债务实行限额管理，从建立债务预警指标体系、风险化解应急处臵机制和监督考核问责机制等方面加强对地方债务的管理。
2016.01.25	关于做好2016年地方政府债券发行工作的通知	财库〔2016〕22号	进一步优化地方债发行工作流程，完善地方债发行管理相关制度。
2016.11.03	关于印发《地方政府性债务风险分类处臵指南》的通知	财预〔2016〕152号	明确地方政府债券、非政府债券形式的存量政府债务以及清理甄别认定的存量或有债务的债务范围、偿债责任界定及偿债责任履行方式。
2016.11.14	关于印发地方政府性债务风险应急处臵预案的通知	国办函〔2016〕88号	督促各地建立健全地方政府性债务风险应急处臵工作机制，防范和化解地区财政金融风险。
2016.11.24	财政部驻各地财政监察专员办事处实施地方政府债务监督暂行办法	财预〔2016〕175号	针对地方政府债务管理可能存在的薄弱环节和风险点，围绕政府债务管理、违法违规融资担保行为两方面，明确了专员办监督重点。
2017.02.20	关于做好2017年地方政府债券发行工作的通知	财库〔2017〕59号	对地方债发行进一步规范管理，包括继续实行限额管理，均衡发行节奏，鼓励建立地方债续发行机制，规范信息披露质量，进一步促进投资主体多元化，改善二级市场流动性，加强债券资金管理等方面。
2015.03.12	地方政府一般债券发行管理暂行办法	财库〔2015〕64号	对地方政府一般债券发行进行规范管理，包括利率、信息披露、信用评级等方面。
2015.03.19	关于做好2015年地方政府一般债券发行工作的通知	财库〔2015〕68号	对2015年地方政府一般债券发行中的具体工作进行指导，包括承销团组建、信用评级、信息披露、债券发行等。
2015.04.10	2015年地方政府一般债券预算管理办法	财预〔2015〕47号	地方政府在2015年1月1日起发行的一般债券、为置换截至2014年12月31日的存量一般债务的一般债券，在未超过国务院规定的规模可纳入一般公共预算管理。
2016.11.09	地方政府一般债务预算管理办法	财预〔2016〕154号	包括地方政府一般债券、外债转贷、清理甄别认定的截至2014年12月31日非地方政府债券形式的存量一般债务在内的地方政府一般债务纳入一般公共预算管理；非债券形式一般债务应当在国务院规定的期限内置换成一般债券。
2015.03.18	2015年地方政府专项债券预算管理办法	财预〔2015〕32号	地方政府在2015年1月1日起发行的专项债券、为置换截至2014年12月31日的存量专项债务的专项债券，在未超过国务院规定的规模可纳入政府性基金预算管理。
2015.04.02	地方政府专项债券发行管理暂行办法	财库〔2015〕83号	对地方政府专项债券发行进行规范管理，包括利率、发行期限、信息披露、信用评级等方面。
2015.04.08	关于做好2015年地方政府专项债券发行工作的通知	财库〔2015〕85号	对2015年地方政府专项债券发行中的具体工作进行指导，包括承销团组建、信用评级、信息披露、债券发行等。
2016.11.09	地方政府专项债务预算管理办法	财预〔2016〕155号	包括地方政府专项债券、清理甄别认定的截至2014年12月31日非地方政府债券形式的存量专项债务在内的地方政府专项债务纳入政府性基金预算管理。非债券形式专项债务应当在国务院规定的期限内置换成专项债券。

资料来源：国务院和财政部网站

新《预算法》和国务院、财政部相关意见和管理办法的颁布，有利于促进我国地方政府融资的透明化、规范化，有利于地方政府建立与本地经济、财政发展相适应的债务规模控制制度，有利于降低地方政府的债务水平，有利于促进地方经济、财政、金融的协调发展。

### （三）贵州省财政管理体制

在我国财政管理制度下，贵州省建立了与中央政府相应的财政管理体制，逐步推进财税体制改革。

自1994年我国分税制改革以来，贵州省始终贯彻实施与中央政府相应的财政管理体制，并根据财政部统一部署，不断完善分税制财政管理体制，逐步推进财税体制改革。2013年，贵州省政府颁布《省人民政府关于进一步完善分税制财政管理体制的通知》（黔府发〔2013〕9号），完善了贵州省分税制财政体制改革后各级税收收入分享比例，科学合理划分地方各级财政收入和支出，并建立了省级对市、县逐步提高增量集中比例和逐步调整分类分档补助比例相结合的增量集中机制。

2014年新《预算法》颁布以来，贵州省严格按照新《预算法》精神深入推进财税体制改革，先后制定了《贵州省财税体制改革实施方案》、《贵州省省级财政专项资金管理实施细则（试行）》、《贵州省省级部门财政拨款结转和结余资金管理办法（暂行）》、《贵州省财政综合考核奖励试行办法》、《贵州省关于加强地方政府性债务管理的实施意见》、《贵州省政府存量债务清理甄别工作方案》等制度和管理办法。这些制度和管理办法有效地执行了我国的财政管理制度，能够促进当地经济、财政、金融和社会的和谐发展，有助于提高对当地债务偿还的保障度。

## 三、我国宏观经济环境及贵州省经济增长和发展

在外部经济复苏缓慢，国内经济增长驱动力转变、产业结构调整 and 升级过程中，2016年我国经济增速有所放缓；但从中长期看，随着“一带一路”等战略的实施，我国对外开放水平的不断提高，同时积极的财政政策、经济结构调整、产业升级、城镇化的发展、内需的持续增长等仍有望支撑国内经济保持稳定的增长。

近年来贵州省工业体系日趋优化，服务业结构持续完善，农业产值不断增长，经济总量占全国的比重逐年提高，经济增速连续六年居全国前三，后发赶超优势明显。目前贵州省经济增长主要依靠消费和投资拉

动，经济对外依存度低。全省以食品饮料、煤炭、电力、电子信息、大健康、旅游等为主导产业，尤以大数据、大健康等新兴产业深具发展潜力。贵州省区域发展以黔中经济区为重点，积极融入长江经济带，区域发展前景看好。

### （一）我国宏观经济环境

2016年，我国经济仍然面临着复杂的国际环境与背景。在发达经济体中，美国经济延续了温和增长的态势，欧盟经济保持了温和复苏的态势，而日本经济处于低速复苏的状态。在新兴经济体中，印度经济维持了中高速的增长状态，俄罗斯与巴西的经济呈现出了复苏的态势，而南非经济正在低速地增长。总的来说世界经济形势都有所好转。但是另一方面，美国新总统的民粹主义性政策思路和英国脱欧等事件增加了国际经济局势的不确定性，新兴经济体的经济也还没有完全复苏，导致我国经济的国际环境仍然复杂多样。

2016年，我国国民经济表现出了逐渐企稳的总体特征。固定资产投资的增长下行压力有所缓和，消费保持较快的良好增长态势，进出口贸易有一定程度的复苏。在我国政府及时、有效的管控下，我国大型、中型城市的房价上升势头得到了较为有效的控制，有利于防范、化解房地产领域的经济风险。从外部来看，我国经济的对外开放水平在不断提高，持续推进“一带一路”、亚洲基础设施投资银行、金砖国家银行的建设，继续推进与韩国、日本等国的自由贸易谈判以及与美国、欧盟等国的信息技术协议谈判等等。我国的这些区域和全球性的战略推进，将进一步推动我国经济和金融深度融入世界经济体系，为我国和世界经济增长发展提供了良好的政策、制度基础和组织保证。2016年，我国CPI增长幅度大体上保持在2%以上，表现出温和通胀的总体状态。10月31日，国际货币基金组织宣布了人民币加入SDR货币篮子正式生效，这对于人民币的国际化进程有着重要的里程碑式的意义，将有力地推动人民币进一步融入国际金融体系、提高人民币的国际地位。人民币汇率总体上保持在合理区域内。

展望2017年，在供给侧改革、经济结构调整、产业升级、区域经济结构优化、城镇化发展、内需扩大的条件下，预计我国经济将呈现出逐渐筑底的总体状态，并且在中长期仍将保持中高速稳定增长的态势。我国政府将继续实施积极的财政政策和稳健的货币政策。在财政政策上，财政部继续推动各省市和计划单列的地方政府债券发行，对规范地方政

府融资行为、防范和化解区域和地方政府债务风险发挥了积极的作用，在合理、有效的制度保障下，我国地方政府债务的风险总体上将仍然可控。在货币政策方面，在投机、炒作等行为增多的背景下，我国央行在战略上将继续实行总体中性的货币政策，从而维持金融系统稳定和保障国民经济平稳增长。在我国经济基本面长期向好、人民币的国际需求不断增加的大背景下，人民币在中长期并不具有持续、大幅贬值的基础。政府“三去一降一补”和农业供给侧改革的战略政策继续推进，有利于促进经济去杠杆、促进企业降低成本，有利于培育新型农业经营主体和服务主体，促进产业结构转型升级。但另一方面，在刚性兑付不断打破、允许一些企业破产、去库存、去杠杆的经济结构调整政策下，我国债券市场的信用风险和违约事件将会呈现常态化的特征。在我国直接融资比例不断提高、证券市场不断发展的条件下，证券市场的波动对金融系统和实体经济的冲击会有所提高，但不至于引发系统性风险。

## （二）贵州省经济在全国的地位

贵州省位于我国西南地区，全省面积 17.62 万平方公里，下辖贵阳、六盘水、遵义、安顺、铜仁、毕节六个地级市，以及黔西南布依族苗族自治州、黔东南苗族侗族自治州和黔南布依族苗族自治州三个自治州，2016 年末常住人口 3555 万人。贵州省是汉族、苗族、布依族、侗族及土家族等 18 个民族聚居的地区，根据第六次人口普查资料，全省少数民族人口占比为 36.11%。贵州省平均海拔 1100 米左右，境内以山地、丘陵地貌为主，其中喀斯特地貌<sup>1</sup>分布广泛，其面积约占全省总面积的 61.9%。

贵州省东临湖南，南毗广西，西连云南，北接四川和重庆，处于我国中部和西部地区的结合地带，连接成渝经济区、珠三角经济区、北部湾经济区，是我国西南地区的重要经济走廊，并积极融入长江经济带。近年来，为积极融入我国资源富集、经济聚集、城市密集的最大经济区域，贵州省持续推进铁路、高速公路和水运建设。铁路方面，以黔桂、成贵等铁路干线和贵广高铁、沪昆高铁为代表的铁路运输网络正在形成，尤其 2014 年贵广高铁和 2016 年沪昆高铁开通，使得从贵阳到珠三角桥头堡广州的时间缩短至 4 小时，贵阳到杭州的时间缩短至 8 小时；高速公路方面，贵州省相继开通了兰海高速、厦蓉高速、杭瑞高速等，

<sup>1</sup> 喀斯特地貌是指具有溶蚀力的水对可溶性岩石（大多为石灰岩）进行溶蚀等作用所形成的地表和地下形态的总称，又称溶岩地貌。

可直达厦门、北海等“海上丝绸之路”枢纽，同时省内高速公路通车里程突破 5000 公里，成为西部地区首个实现“县县通高速”的省份；水运和航空方面，贵州省正在加快打造“北入长江、南下珠江”水运主通道和以龙洞堡国际机场为核心的“一枢纽十六支”机场运行体系。

贵州省矿产及生物资源丰富，资源储量在全国占有重要地位。目前全省已发现矿种（含亚矿种）128 种，41 种矿产资源储量排名全国前十位，其中重晶石、稀土矿、磷矿、锰矿、铝土矿、煤炭等资源储量在全国排名前五。贵州也是生物资源大省，拥有野生动物资源 1000 多种、野生植物资源 3800 多种，其中一级国家保护动物和一级保护植物分别约占全国同类生物的 13%和 50%，药用植物资源超过 3700 种，约占全国中草药品种的 80%，是全国四大中药材产区之一。

2012 年，国务院颁布了国发〔2012〕2 号文件，即《国务院关于进一步促进贵州经济社会又好又快发展的若干意见》，明确了贵州省在国家发展中的重要地位，从国家层面系统支持贵州省发展。近年来贵州省工业体系日趋优化，服务业结构持续完善，农业增加值不断增加，经济实力显著提升，全省地区生产总值占全国的比重逐年提高，经济增速连续六年居全国前三。

图表 3. 贵州省经济在全国的地位

指标	2014 年			2015 年			2016 年		
	贵州	增速	占全国的比重	贵州	增速	占全国的比重	贵州	增速	占全国的比重
土地面积 (万平方公里)	17.62	—	1.84%	17.62	—	1.84%	17.62	—	1.84%
地区生产总值 (亿元)	9266.39	10.8%	1.44%	10502.56	10.7%	1.55%	11734.43	10.5%	1.58%
年末常住人口 (万人)	3508.04	0.2%	2.56%	3529.5	0.6%	2.57%	3555	0.7%	—
人均地区生产 总值(万元)	2.64	—	56.01%	2.98	—	59.70%	3.31	—	—

注：根据《中国统计年鉴》、《贵州统计年鉴》、贵州统计月报（2016 年 12 月）整理、计算

### （三）贵州省经济发展情况

近年来，贵州省经济保持快速增长态势，后发优势明显。2014-2016 年贵州省地区生产总值分别为 9266.39 亿元、10502.56 亿元和 11734.43 亿元，同比增幅分别为 10.8%、10.7%和 10.5%，虽然增速有所放缓，但仍显著高于全国水平，近三年增速持续位列全国第二位。

图表 4. 2014 年以来贵州省社会经济主要指标<sup>2</sup>

项目	2014 年	2015 年	2016 年
地区生产总值 (亿元)	9266.39	10502.56	11734.43
第一产业	1280.45	1640.61	1846.54
第二产业	3857.44	4147.83	4636.74
规模以上工业企业增加值	3117.60	3542.03	4032.11
建筑业	717.69	833.44	955.44
第三产业	4128.50	4714.12	5251.15
交通运输、仓储和邮政业	828.69	920.36	987.47
批发和零售业	624.17	671.39	732.71
住宿和餐饮业	322.71	360.38	400.93
金融业	491.65	607.11	689.07
年末常住人口 (万人)	3508.04	3529.50	3555
城镇人口	1403.57	1482.74	—
就业人员 (万人)	1909.69	1946.65	—
人均地区生产总值 (元)	26437	29847	33127
固定资产投资 (亿元) (500 万元口径)	8788.40	10676.70	12929.17
社会消费品零售总额 (亿元)	2936.85	3283.02	3708.99
进出口总额 (亿元)	662.31	761.29	377.16
出口额	577.89	618.56	314.00

资料来源：《贵州统计年鉴》、贵州统计月报（2016 年 12 月）及贵州省统计局

贵州省属传统的农业省份，近年来，全省立足气候、生物和资源多样性的特点，持续推进农业结构调整，大力发展山地特色农业。贵州省生态环境良好，耕地、水源和大气受工业污染较少，具有发展畜、蔬、茶、薯、果、药等特色产业的优势和潜力，贵州省正逐步发展成为全国重要的“菜篮子”生产基地。近年来，全省农业增加值持续增长，2016 年第一产业增加值 1846.54 亿元，同比增长 6.0%；同时农业种植结构逐步优化，经济作物增加值占农业增加值的比重持续提升，2016 年茶叶、水果、蔬菜和油菜籽产量同比增速分别达到 47.5%、13.2%、9.5%和 1.4%；畜牧业呈恢复性增长，2016 年畜牧业增加值 480.16 亿元，占农林牧渔业增加值的 24.7%，同比增长 2.9%，其中猪牛羊禽肉类产量 195.1 万吨，同比下降 1.5%，禽蛋产量 18.3 万吨，同比增长 5.6%，牛奶产量 6.4 万吨，同比增长 3.1%。2016 年以来，贵州省继续发展现代山地特色高效农业，积极推广良种良法和农业科技服务，当年全省农林牧渔业增加值为 1944.66 亿元，同比增长 5.9%。

<sup>2</sup> 2014 年及 2015 年贵州省经济数据来自 2016 年《贵州统计年鉴》，2016 年数据来自贵州统计月报（2016 年 12 月）及贵州省统计局公布的《贵州省 2016 年主要统计数据新闻发布稿》。

贵州省实施工业强省战略，大力推进新型工业化，现阶段全省形成了以酒、饮料和精制茶制造、烟草、煤炭、电力等传统产业和电子信息、大健康、新型建筑和建材等新兴产业为主导的工业体系格局。2016 年全省第二产业增加值 4636.74 亿元，同比增长 11.1%；全省规模以上工业增加值 4032.11 亿元，同比增长 9.9%。目前贵州省正在全力推进“百企引进、千企改造”和“双培育、双退出”行动计划，积极促进新兴产业增量扩张和传统产业转型升级，以保证第二产业的稳定运行。

从规模以上工业的细分行业看，目前贵州省酒、饮料和精制茶制造业，煤炭开采和洗选业，电力、热力生产和供应业以及非金属矿物制品业对工业增加值的贡献度较高；计算机、通信及其他电子设备制造业的增加值贡献虽不显著，但增速较快，近三年增速维持在 20% 以上。从产业发展趋势看，贵州省煤炭及烟草制品业受宏观经济下行压力增大、产业结构调整及政策调控等因素影响，增速有所放缓；而以酒、茶为主的特色轻工业及非金属矿物制品业维持较快发展态势。2016 年酒、饮料和精制茶制造业增加值占规模以上工业增加值的 20.2%，高出煤炭开采和洗选业 3.5 个百分点，已成为全省工业经济第一支柱产业。

图表 5. 2014 年以来贵州省部分规模以上工业分行业增加值情况

指 标	2014 年		2015 年		2016 年	
	增加值 (亿元)	增幅 (%)	增加值 (亿元)	增幅 (%)	增加值 (亿元)	增幅 (%)
煤炭开采和洗选业	676.28	8.8	684.68	5.6	675.30	-0.9
酒、饮料和精制茶制造业	613.85	13.7	716.05	10.2	815.09	12.8
烟草制品业	302.19	8.8	303.81	-2.3	281.58	-8.9
电力、热力的生产和供应业	340.17	6.6	364.53	4.2	421.85	9.7
非金属矿物制品业	190.56	23.6	248.63	13.0	316.75	18.3
计算机、通信及其他电子设备制造业	20.73	20.7	52.51	102.0	93.38	66.6

资料来源：《贵州统计年鉴》及贵州统计月报（2016 年 12 月）

随着农业加工、城镇建设、休闲旅游等的融合发展，贵州省服务业发展较快，在国民经济中占有重要地位。2016 年全省第三产业增加值 5251.15 亿元，同比增长 11.5%，高出全国水平 3.7 个百分点。在总量增长的同时，贵州省服务业结构也呈优化态势，政府陆续出台促进大数据服务、旅游、商贸物流、养老等产业发展的政策措施，省内现代服务业发展较快，传统服务业比重有所下降。2016 年全省交通运输、仓储和邮政业，批发和零售业，住宿和餐饮业等传统服务业增加值共计占全部服务业增加值的 40.39%，较 2015 年下降 1.02 个百分点。在政策、环境优势等因素的促进下，贵州省信息传输、软件和信息技术服务、商务服务等现代服务业快速发展，但现阶段产业规模仍相对有限，在未来规模

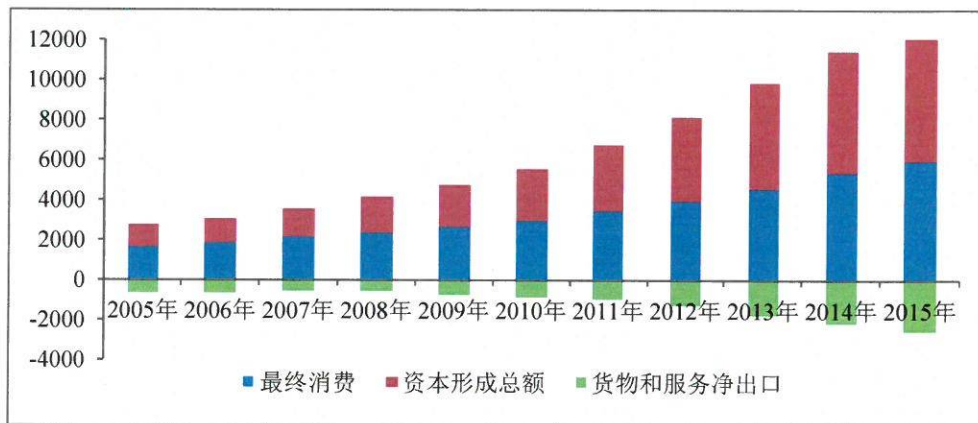
扩充、技术水平提高和创新能力增强等方面存在较大发展潜力。

目前，贵州省已形成以贵阳-安顺及遵义两个都市圈为支撑，以七星关、钟山、兴义、都匀、凯里、碧江六个区域性中心城市组群为重点，以其他重要节点城市为组成部分的城镇化发展战略格局，近年全省城镇化进入加快发展期，城镇化率由 2014 年末的 40.01% 提升至 2016 年末的 44.15%，年均上升 2.07 个百分点；2016 年末贵州省城镇化率虽低于全国水平，但近两年年均增幅高出全国 0.78 个百分点。随着贵州省经济的增长、工业强省和城镇化战略的实施，农民工逐渐回乡创业和选择就近就业，加之东部地区用工需求减弱，省际间人口流动趋缓，贵州省人口净流出的现象有所改善，2016 年末全省常住人口较 2015 年末增加 25.5 万人。

#### （四）贵州省经济发展的动力结构

投资和消费是贵州省地区生产总值的主要构成，近年来两者对全省地区生产总值的贡献率合计超过 100%。2011 年以前，消费是地区生产总值最主要的构成，其占比超过 50%；2012 年起投资占比提升至 60% 以上，成为地区生产总值最主要的构成。

图表 6. 贵州省地区生产总值支出法构成（单位：亿元）



注：根据《贵州统计年鉴》数据整理、绘制

从拉动经济增长的角度看，2006 年以前消费增长为贵州省经济增长的第一动力；随着工业化进程的加快、房地产和基础设施建设的推进，2007 年起投资增长成为拉动全省经济增长的第一动力，尤其 2012 年以来投资对经济增长的贡献率维持在 70% 左右，消费对经济增长的贡献率维持在 36% 左右；而近年来，净出口对经济增长的贡献持续处于负拉动状态。

## 1. 贵州省社会消费

近年来，贵州省经济持续快速发展，居民收入水平逐步提高，消费总量逐年上升。2014-2016年贵州省城镇居民人均可支配收入由2.25万元增至2.67万元；城镇居民人均消费支出由1.53万元增至1.92万元；社会消费品零售总额由2936.85亿元增至3708.99亿元；城镇居民家庭恩格尔系数持续回落，2015年末降至34.0%。

图表 7. 2014 年以来贵州省社会消费发展状况

项目	2014 年	2015 年	2016 年
社会消费品零售总额（亿元）	2936.85	3283.02	3708.99
批发和零售业	2679.29	2991.84	—
住宿和餐饮业	257.56	291.18	—
城镇常住居民人均可支配收入（元）	22548	24580	26743
城镇常住居民人均消费支出（元）	15255	16914	19202
农村常住居民人均可支配收入（元）	6671	7387	8090
农村常住居民人均消费支出（元）	5970	6645	7533
恩格尔系数（%）：城镇	34.9	34.0	—
农村	41.7	39.8	—

资料来源：《贵州统计年鉴》及贵州统计月报（2016年12月）

为完善消费市场环境，一方面，贵州省加大城市流通网络建设，进行以“便利消费进社区、便民服务进家庭”为主题的社区商业建设，发展15分钟社区便民服务圈以及社区标准化菜市场、便民平价生鲜直销店（点）、社区生活综合服务中心等；另一方面，贵州省积极推进农村流通体系建设，扩大农村连锁超市覆盖面。此外，近年城乡居民收入水平稳步提高，离退休人员养老金标准、最低工资标准和失业保险金标准等政策标准落实，省内居民购买力有所增强。随着市场流通过程的规范、现代物流网络的完善以及居民购买力的提高，贵州省城乡消费市场共同发展，尤以城镇消费为主导。2016年城镇消费品零售额3030.73亿元，占社会消费品总额的81.71%；2016年乡村消费品零售额增速高于城镇市场，2016年全省城镇消费和乡村消费同比增幅分别为12.9%和13.4%。

分商品看，传统消费及网络消费均保持增长。2016年贵州省限额以上企业实现社会消费品零售额2096.49亿元，同比增长14.3%，占全省社会消费品零售额的比重为56.52%。汽车类商品，石油及制品类商品，粮油、食品类以及烟酒类在贵州省限额以上企业商品零售中占有重要份额，2016年限额以上商品零售额中，上述四类商品分别同比增长

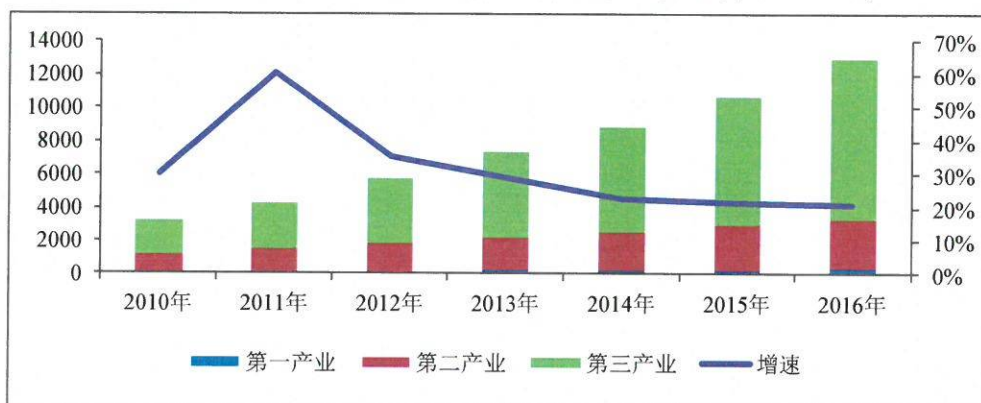
19.2%、10.5%、17.2%和 24.8%。此外，网络购物快速发展，承接传统商贸的业务分流，近年来维持增长态势。2016 年限额以上企业单位通过公共网络实现商品销售 514.51 亿元，同比增长 6.0%。

在政策层面，国内消费直接补贴等政策较难长期持续，我国政府将更注重短期刺激消费与长期培育新增长点的结合，近年来汽车类等消费热点的培育对全省消费增长贡献较大。从长期来看，贵州省城镇化潜力大，消费提升空间广，农村剩余劳动力的入城有望成为带动消费品市场增长的又一动力。此外，在经济转型、产业结构优化升级的背景下，消费结构持续升级，新消费热点的出现也将促进全省消费增长。

## 2. 贵州省固定资产投资

固定资产投资在拉动贵州省经济增长方面占有主导地位，贵州省在工业、房地产开发和基础设施建设等方面持续大力投入，近三年固定资产投资增速虽有所放缓，但总体保持在 20%以上。2014-2016 年全省分别完成固定资产投资（500 万元口径）8788.40 亿元、10676.70 亿元和 12929.17 亿元。

图表 8. 2010 年以来贵州省固定资产投资及增速情况（单位：亿元）



注：根据《贵州统计年鉴》及贵州统计月报（2016 年 12 月）数据绘制

贵州省固定资产投资以国有经济为主导，个体经济与股份制经济等多种经济形式共同参与。近年国有经济投资和个体经济投资保持较快增长，股份制经济投资增速有所放缓。2015 年全省国有经济完成投资 5423.18 亿元，同比增长 30.1%；个体经济完成投资 2586.37 亿元，同比增长 21.9%；股份制经济完成投资 2505.13 亿元，同比增长 4.4%，增速较 2014 年回落近 12 个百分点。

从行业投向看，贵州省固定资产投资主要投向水利、环境和公共设施管理业，交通运输、仓储和邮政业，房地产业和制造业，2016 年四者分别完成投资 2552.29 亿元、2193.84 亿元、2148.96 亿元和 2019.23

亿元，分别占当年固定资产投资总额的 19.74%、16.97%、16.62%和 15.62%。为进一步发挥西南地区重要的交通枢纽功能，同时推进工业强省战略，培育以大数据为引领的电子信息产业、以大健康为引领的医药产业、以民族和山地为特色的文化旅游等产业，贵州省在基础设施建设方面的投资增长较快，以期对相关产业发展提供良好的配套设施条件。近年来，贵州省重点建设了黔中水利枢纽工程、贵阳至广州快速铁路、厦蓉高速公路（贵州境内水口至榕江格龙段）、贵阳龙洞堡机场改扩建、贵阳软件园和数字内容产业园、贵安新区电子信息产业园、遵义软件园等项目。2016 年全省在交通运输、仓储和邮政业，水利、环境和公共设施业，信息传输、软件和信息技术服务业的投资增速分别为 14.4%、48.9%和 48.1%。

### 3. 贵州省进出口

贵州省进出口贸易以出口为主，近年来受国际市场需求影响，全省进出口总额存在一定波动，2014-2016 年全省进出口总额分别为 662.31 亿元、761.29 亿元和 377.16 亿元，对外贸易依存度由 7.2%降至 3.21%。整体看，全省经济外向度不高，货物和服务净出口对经济增长的拉动有限。

东盟、欧盟及美国为贵州省的主要贸易伙伴，除巩固传统市场外，贵州省也在开拓非洲、南美等新兴市场，现阶段与全省有经贸往来的国家和地区已达约 190 个。贵州省对外贸易的发展主要依靠能矿产业，全省主要出口产品集中于传统产品，包括化肥、轮胎、白酒、重晶石、磷酸及多磷酸等；进口产品主要为铁砂矿和橡胶等。

贵州省依托开发区、外贸转型升级示范基地等平台，吸引外向型企业入驻。目前全省拥有国家一类口岸 1 个、综合保税区 1 个、国家级高新区 1 个和开发区 2 个、国家级外贸基地 4 个。贵阳综合保税区于 2014 年末封关运行，贵安新区于 2016 年成为国务院首批双创“区域示范基地”，同时遵义综合保税区正在申建，全省外贸开放平台及外贸基础设施配套有望进一步完善。

图表 9. 2014 年以来贵州省进出口贸易状况

指标	2014 年	2015 年	2016 年
进出口总额（亿元）	662.31	761.29	377.16
出口总额	577.89	618.56	314.00
进口总额	84.42	142.73	63.16
差额	493.48	475.83	250.84

指标	2014年	2015年	2016年
对外贸易依存度(%)	7.2	7.25	3.21
境外经济合作签订合同项目(个)	43	36	—
境外经济合作签订合同金额(亿美元)	6.18	5.76	—
实际利用外资金额(亿美元)	21.31	26.27	32.16
实际营业额(亿美元)	6.02	8.09	—
年末在外人员(人)	2114	4920	—

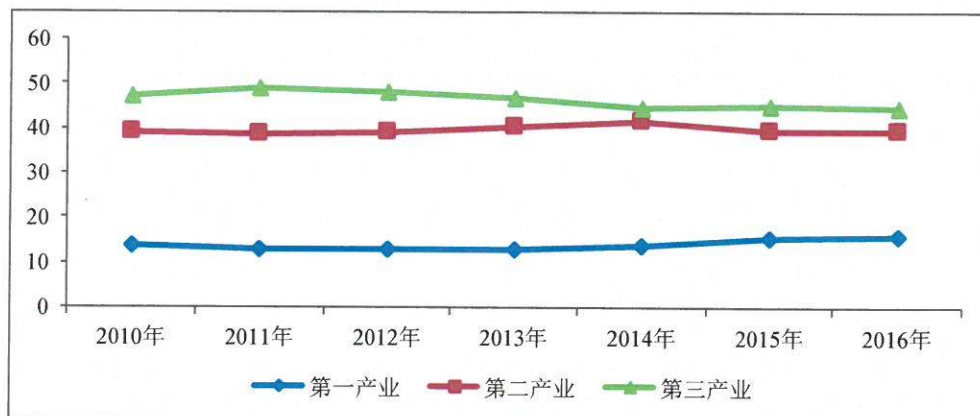
注：根据《贵州统计年鉴》及贵州统计月报（2016年12月）数据绘制

## （五）贵州省经济发展的产业结构

### 1. 贵州省的产业结构特征

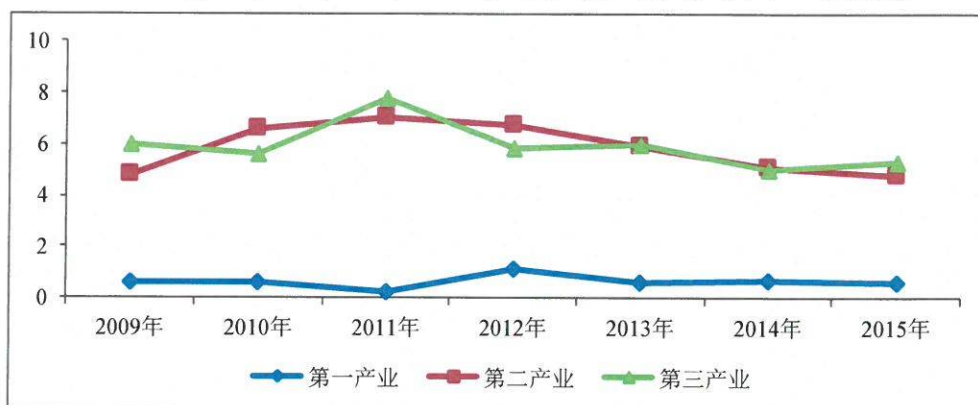
近年来，贵州省持续推进产业结构调整，形成了以二、三产业为主，以食品饮料、煤炭、电力、电子信息、大健康、旅游等为支柱的产业结构。随着工业强省战略的推进，第二产业对经济的拉动作用加强，在全省国民经济中的占比有所回升，2016年三次产业结构调整为15.8:39.5:44.7，较2011年，第一产业比重提升3.1个百分点，第二产业比重提升1个百分点，第三产业比重下降4.1个百分点。虽然第三产业增加值在全省地区生产总值中的比重有所下降，但仍是拉动经济增长的主要动力。

图表 10. 贵州省三次产业结构（单位：%）



注：根据《贵州统计年鉴》及贵州统计月报（2016年12月）数据绘制

图表 11. 贵州省三次产业对地区生产总值增长的拉动 (单位: 百分点)



注: 根据《贵州统计年鉴》整理、绘制

贵州省立足于资源禀赋特征, 培育具有贵州特色的现代山地高效农业, 推进具有山地特色的城镇工业化进程, 发展具有民族和山地特色的文化旅游产业, 以促进农业加工生产、休闲旅游和城镇建设的互动融合, 从而有利于三次产业的协调发展。2013年, 贵州省启动“5个100工程”, 即重点打造100个产业园区、100个现代高效农业示范园区、100个示范小城镇、100个城市综合体和100个旅游景区。全省以打造“5个100工程”发展平台为抓手, 加快现代产业体系和生态保护体系建设。第一产业方面, 贵州省发挥政策、生态、气候、环境等组合优势, 连续多年实现粮食增产、农业增效、农民增收, 加速推进全省从传统农业大省向现代农业强省转变。第二产业方面, 贵州省重点围绕打造“酒、烟、茶、药、食品”五张名片而对传统产业进行提升改造, 同时重点培育新型制造业, 包括以大数据为重点的电子信息产业、新医药和大健康、新型建筑业和建材业等, 以促进全省从工业化初期向中期阶段的转变。第三产业方面, 贵州省在持续发挥文化旅游龙头带动作用的同时, 重点发展信息服务、商贸物流、养生养老等现代服务业, 一方面促进生产性服务业的发展, 另一方面也可以改善服务业单一依靠旅游拉动的结构性不足。

## 2. 贵州省的产业竞争力

贵州省是白酒生产大省, 白酒酿造历史悠久, 酱香型酒产业集群优势突出。白酒制造业是贵州省的传统优势产业, 在全球范围内具有市场竞争力, 尤以国酒茅台最为著名, 同时董酒、习酒、金沙窖酒、鸭溪窖酒、安酒、珍酒、青酒、贵州醇等品牌也具有一定市场影响力。

贵州省煤炭储量居全国第五, 且煤种齐全, 煤质优良; 省内磷矿储量居全国第三, 且其中可不经选矿、直接用于高浓度磷肥生产的富矿占比较高; 同时, 贵州省也是我国铝土矿和锰矿的三大主产区之一。凭借

丰富的资源优势，贵州省能源工业、农用磷肥制造等产业在全国范围内具有较强的竞争力。经过多年发展，省内形成了瓮福（集团）有限责任公司、贵州开磷（集团）有限责任公司等优势企业。

贵州省生态条件优越，拥有发展大健康产业的天然优势。全省海拔适中，年平均温度在 15 度左右，森林覆盖率高，空气质量居全国前列；省内生物多样性良好，药用植物资源丰富，是我国四大中药材产区之一。贵州省民族制药的发展处于国内领先地位，目前全省中药材种植面积居全国第三位，具有自主知识产权的民族药品种 154 个，苗药已经成为全国销售额最大的民族药；省内著名制药企业有百灵制药、益佰制药、信邦制药、同济堂制药等。

秀美的自然风光、浓郁的民族风情和深厚的历史文化为贵州省旅游业的发展提供了优势和条件。贵州省境内拥有国家 5A 级景区 5 处，分别为黄果树大瀑布景区、龙宫景区、梵净山景区、百里杜鹃景区和荔波景区，荔波、赤水丹霞和施秉云台山为世界自然遗产；民族及红色文化也是吸引各地游客的重要因素，位于少数民族自治州的都匀、凯里、兴义等相继被评为中国优秀旅游城市，以遵义会议会址和红军四渡赤水遗迹为代表的红军长征文化景点也具有较高知名度。

以大数据为引领的电子信息产业是贵州省重点发展的新兴产业之一。西部大开发政策、国发 2 号文件、黔党发〔2012〕27 号文件《关于加快信息产业跨越发展的意见》、国务院《促进大数据发展行动纲要》等为省内电子信息产业的发展提供了良好的政策环境；同时，省内富集的能矿资源可对信息产业所需的电力供应提供支撑，铝、钾、锰等矿产储备可为产业链前端的电子元件制造提供原材料保障；此外，贵州省地质构造稳定，生态气候优良，有利于保障数据服务器的运行安全性。2013 年以来，中关村科技园、富士康第四代绿色产业园以及中国电信、移动、联通三大运营商数据中心相继落户贵州，为省内大数据产业的发展奠定了基础。

## （六）贵州省经济发展的区域结构

根据《贵州省国民经济和社会发展第十三个五年规划纲要》，贵州省区域发展规划是构建“一圈、八极、四带、两廊”的区域经济增长极发展格局。“一圈”指黔中核心经济圈建设，即打造以贵阳城区为中心，周边息烽、开阳等高速公路沿线城市为节点的 1 小时黔中核心经济圈；“八极”指加快培育遵义、六盘水、安顺、毕节、铜仁、凯里、都匀、

兴义等 8 个城市增长极，做大中心城市；“四带”指依托贵阳-广州、贵阳-长沙、贵阳-昆明、贵阳-重庆、贵阳-成都高速铁路主轴及沿线城市，重点推进贵广、长贵昆、渝黔、成贵 4 条高铁经济带建设；“两廊”指推进乌江和南北盘江-红水河经济走廊建设，加快培育全省经济发展新的增长极。目前，贵州省已形成以贵阳为中心的黔中经济区、以遵义为中心的黔北经济协作区、能源矿产资源集聚的毕水兴经济区及具有民族特色的三州经济带的区域发展格局。其中，以贵阳-安顺为核心，以遵义、毕节、都匀、凯里等城市为支撑的黔中经济区是全省经济发展的重点和中心。

贵安新区位于贵阳和安顺结合区域，是黔中经济区的核心地带，2014 年 1 月升级为国家级新区。该区规划定位为我国内陆开放型经济示范区，也是西部大开发的五大新区之一，重点建设大数据、高端电子信息制造、高端特色装备制造、高端文化旅游养生、高端服务业等现代产业集群。随着区域内基础设施的完善和产业资源的集聚，加之政策的支持，贵安新区对全省产业增长的贡献有望进一步显现。

贵阳是贵州省省会城市，是先进制造业、高新技术产业和现代服务业等的集聚区，已发展成为西南地区新型工业化城市和金融商贸物流中心；遵义作为新型工业城市、红色旅游文化城市和黔川渝交界地区重要的经济中心，优势产业包括装备制造业、特色食品工业、现代服务业等；六盘水是贵州西部地区中心城市和重要交通枢纽，也是全国循环经济示范城市、重要的能源原材料加工基地，当地能源和资源深加工产业、矿山机械制造业、物流业等的竞争力较强；安顺重点发展旅游业和航空航天、汽车制造业，是国际旅游目的地城市和贵州省重要的装备制造业基地；都匀、凯里、兴义<sup>3</sup>具有苗、侗、布依等民族特色，有利于发展休闲旅游、商贸物流、特色加工等业务，同时也具有承接珠三角产业转移的潜力。贵州省区域经济发展程度存在一定分化，从近年情况看，贵阳、六盘水、遵义和毕节的经济发展水平相对领先，四市的经济总量领先于其他州市。

<sup>3</sup> 分别为黔南布依族苗族自治州、黔东南苗族侗族自治州和黔西南布依族苗族自治州首府。

图表 12. 2016 年贵州省各市（州）主要指标占比情况（单位：%）

地区	地区生产总值占市（州）合计数比例	规模以上工业增加值占市（州）合计数比例	固定资产投资占市（州）合计数比例	一般公共预算收入占市（州）合计数比例
贵阳市	24.38	19.48	26.44	28.91
六盘水市	10.14	12.89	10.62	10.55
遵义市	18.56	26.51	16.18	14.80
安顺市	5.42	4.36	5.11	5.55
毕节市	12.55	10.01	12.53	8.89
铜仁市	6.62	4.92	6.83	4.90
黔西南州	7.17	7.54	6.26	8.98
黔东南州	7.25	5.35	7.80	8.74
黔南州	7.90	8.94	8.24	8.69

注：根据贵州统计月报（2016 年 12 月）数据整理、计算

#### 四、贵州省财政平衡能力和稳定性<sup>4</sup>

得益于经济的快速赶超和上级政府的持续大力支持，贵州省财力保持增长态势，财政平衡能力较强。近三年全省一般公共预算收入增速虽有所放缓，但均高于全国水平；持续稳定的中央转移支付大幅增强了全省的财政保障能力，较好地满足了民生、基础设施建设等领域的支出需求；全省政府性基金预算收入以国有土地使用权出让收入为主，虽受土地市场行情等因素影响而有所波动，但基本可覆盖政府性基金预算支出；全省国有资本经营收入以国有企业上缴利润为主，规模有限。

##### （一）贵州省一般公共预算收支的平衡能力和稳定性

###### 1. 贵州省一般公共预算收入情况<sup>5</sup>

近年来贵州省处于经济快速发展阶段，“开放、改革和转型”的成果正逐步体现，随着省内传统产业转型的推进、以大数据、大健康等为主的新兴产业的引进和培育，贵州省一般公共预算收入呈现较快增长态势。2014-2016 年，贵州省全省完成一般公共预算收入 1366.67 亿元、

<sup>4</sup> 由于 2016 年财政决算工作尚未完成，文中 2016 年财政数据（2016 年全省国有资本经营收入及支出数据除外）均为贵州省财政厅公布的快报数；2016 年全省国有资本经营收支线上数来源于贵州省财政厅提供的《2016 年度贵州省国有资本经营收支总表》，下同。

<sup>5</sup> 本文中 2016 年一般公共预算收入、税收收入和非税收入同比增幅均为较 2015 年同口径决算数增幅。2015 年贵州省一般公共预算收入、税收收入和非税收入同口径决算数分别为 1443.71 亿元、1052.25 亿元和 391.46 亿元（根据国务院“营改增”收入划分政策和财政部同口径收入增幅列报要求，2015 年贵州省同口径收入基数为按照全面推行营改增试点后中央与地方收入划分办法及政府性基金转列一般公共预算管理的相关规定对 2015 年基数进行调整，下同）。

1503.38 亿元和 1561.33 亿元，同比分别增长 13.28%、10.00%和 8.1%，虽增幅有所放缓，但近三年均高于全国一般公共预算收入增幅。

贵州省一般公共预算收入以税收收入为主，近三年税收比率维持在较高水平，2014-2016 年税收比率<sup>6</sup>分别为 75.12%、74.90%和 71.76%。从具体收入规模看，近三年全省税收收入存在一定波动，非税收入保持增长。2014-2016 年贵州省税收收入分别为 1026.70 亿元、1126.03 亿元和 1120.42 亿元，2016 年由于受“营改增”政策全面推行及中央与地方营业税分成变化影响规模有所下滑，同比增幅分别为 22.27%、9.7%和 6.5%；同期非税收入分别完成 339.97 亿元、377.35 亿元和 440.90 亿元。

与贵州省的产业结构相适应，贵州省全省税收收入主要由营业税、企业所得税、耕地占用税和增值税构成。2016 年以前营业税在贵州省税收收入中占比最高，主要系贵州省产业结构以第二、第三产业为主，建筑、房地产、金融等行业对经济贡献率较高所致，但受 2016 年以来“营改增”政策全面推行影响，增值税已成为全省第一大税种，2016 年营业税和增值税合计 436.21 亿元，占全省税收收入的 38.93%，较 2015 年同口径决算数<sup>7</sup>增长 9.1%。同年，贵州省企业所得税和耕地占用税较上年略有减少。

贵州省非税收入主要由国有资源（资产）有偿使用收入、行政事业性收费收入、专项收入及罚没收入等构成，2016 年四者分别完成 139.64 亿元、72.53 亿元、88.46 亿元和 38.85 亿元。2016 年贵州省非税收入有所增长，主要系国有资源（资产）有偿使用收入及国有资本经营收入增长较快所致。

图表 13. 2014-2016 年贵州省全省一般公共预算收入构成情况（单位：亿元）

科目	2014 年	2015 年	2016 年
<b>税收收入</b>	<b>1026.70</b>	<b>1126.03</b>	<b>1120.42</b>
主要科目：营业税和增值税合计数	461.52	473.55	436.21
企业所得税	123.84	127.35	127.10
耕地占用税	122.03	146.26	146.15
城市维护建设税	57.64	59.80	61.92
个人所得税	32.52	33.27	35.08
<b>非税收入</b>	<b>339.97</b>	<b>377.35</b>	<b>440.90</b>
主要科目：国有资本经营收入	12.91	15.80	43.12
国有资源（资产）有偿使用收入	96.74	114.17	139.64
罚没收入	33.29	32.60	38.85
行政事业性收费收入	70.73	75.72	72.53

<sup>6</sup> 税收比率=税收收入/一般公共预算收入\*100%。

<sup>7</sup> 2015 年增值税和营业税同口径决算合计数为 399.77 亿元。

科目	2014年	2015年	2016年
专项收入	65.08	96.34	88.46
一般公共预算收入合计	1366.67	1503.38	1561.33
上级补助收入	2142.83	2347.19	2581.65
上年结余	—	168.51	258.27
调入资金	—	147.39	152.37
地方政府一般债券收入	—	1426.10	1604.63
一般公共预算收入总计	—	5792.00	—

注：根据贵州省财政厅披露的数据整理，表中绝对数均为当年核算数，未采用同口径决算数列示。

中央对贵州省的财政支持力度较大，近年中央对贵州省的转移支付规模持续扩大且持续性强，对全省财力形成较强支撑。2014-2016年贵州省一般公共预算中央各项转移支付分别为2142.83亿元<sup>8</sup>、2347.19亿元和2581.65亿元。

2014-2016年，贵州省省本级一般公共预算收入分别完成250.32亿元、274.62亿元和294.28亿元，呈增长态势。贵州省省本级一般公共预算收入与全省一般公共预算收入结构基本类似，以税收收入为主，而目前税收收入中增值税和企业所得税占比较高，非税收入则以专项收入、行政事业性收费收入和国有资源（资产）有偿使用收入为主。2014-2016年，省本级税收收入分别完成190.18亿元、194.90亿元和183.48亿元；非税收入分别完成60.14亿元、79.72亿元和110.80亿元。

## 2. 贵州省一般公共预算支出情况

得益于自身财力的增强以及中央政府的支持，贵州省财力对支出的保障能力逐年增强，2010-2015年全省人均一般公共预算支出从4690元增至11203元，年均增长19%。贵州省一般公共预算支出主要涉及教育、农林水事务、交通运输、一般公共服务、医疗卫生、社会保障和就业、住房保障等多个领域。2014-2016年，贵州省全省一般公共预算支出分别为3542.80亿元、3939.50亿元和4261.68亿元，同比分别增长14.93%、11.20%和7.9%。贵州省近年来不断加大对教育和农林水事务的投入力度，在这两方面的财政支出增长较快。2014-2016年贵州省九项民生类重点支出<sup>9</sup>金额分别为2348.52亿元、2739.06亿元和3036.90亿元，占一般公共预算支出的比重分别为66.29%、69.53%和71.26%。

<sup>8</sup> 2014年财政决算（草案）数。

<sup>9</sup> 公共安全、教育、科学技术、文化体育与传媒、社会保障和就业、医疗卫生与计划生育、节能环保、农林水、住房保障等支出。

图表 14. 2014-2016 年贵州省全省一般公共预算支出构成情况 (单位: 亿元)

科目	2014 年	2015 年	2016 年
主要支出科目:			
一般公共服务	422.49	428.61	454.33
教育	637.03	772.91	845.10
社会保障和就业	299.72	340.33	370.16
医疗卫生	303.25	360.80	390.85
农林水事务	447.19	534.26	629.08
城乡社区事务	101.29	127.71	130.97
交通运输	432.01	392.25	290.10
住房保障支出	289.00	298.44	285.22
资源勘探电力信息等事务	85.82	94.46	123.65
一般公共预算支出合计	<b>3542.80</b>	<b>3939.50</b>	<b>4261.68</b>
上解上级支出	—	5.08	6.00
债券还本	—	1267.16	1547.91
其他科目支出	—	322.00	—
年终结余	—	258.27	—
其中: 结转下年支出	—	219.00	—
净结余	—	39.27	—
一般公共预算支出总计	—	<b>5792.00</b>	—

资料来源: 贵州省财政厅

2014-2016 年, 贵州省省本级一般公共预算支出分别完成 874.84 亿元、861.91 亿元和 903.02 亿元, 维持较快增长态势, 省本级一般公共预算支出结构与全省支出基本类似。

### 3. 贵州省一般公共预算收支平衡的稳定性

贵州省一般公共预算收入和支出均随贵州省当地经济水平的增长而增长, 与贵州省地方生产总值成正相关关系。受到产业结构、经济发达水平的影响, 单位 GDP 产生的财政收入能力尚有待提高, 2014-2016 年贵州省一般公共预算收入占 GDP 的比重分别为 14.75%、14.31%和 13.31%。

2014-2016 年贵州省一般公共预算自给率<sup>10</sup>分别为 38.58%、38.16%和 36.64%, 处于较低水平。但受益于中央政府持续性的、逐年增长的转移支付支持, 加之考虑到上年结余收入、上解上级支出、结转下年支出等因素后, 贵州省一般公共预算收入与支出能够实现平衡。2014-2015 年, 贵州省一般公共预算收支平衡能力较强, 净结余分别为 22.85 亿元和 39.27 亿元<sup>11</sup>。同期, 贵州省本级一般公共预算净结余分别为 10.08

<sup>10</sup> 一般公共预算自给率=一般公共预算收入/一般公共预算支出\*100%, 政府性基金预算自给率可类似推导。

<sup>11</sup> 由于财政决算工作尚未完成, 此处 2016 年数据暂缺, 下同。

亿元和 71.27 亿元。

## (二) 贵州省政府性基金预算收支的平衡能力和稳定性

### 1. 贵州省政府性基金预算收入情况

贵州省政府性基金预算收入主要由国有土地使用权出让收入和国有土地收益基金收入构成，且两者来源主要集中于市县级政府，近三年受房地产及土地市场行情变化以及部分政府性基金项目转列一般公共预算影响而有所波动。2014-2016 年，贵州省全省政府性基金预算收入分别完成 838.52 亿元、661.86 亿元和 715.54 亿元。考虑上级补助收入、地方政府专项债券收入、上年结余等因素，2014-2015 年贵州省全省政府性基金预算收入总计分别为 1047.80 亿元和 1831.59 亿元。

图表 15. 贵州省全省政府性基金预算收入和房地产市场情况 (单位: 亿元, %)

	2014 年		2015 年		2016 年	
	金额	增速	金额	增速	金额	增速
政府性基金预算收入	838.52	-17.07	661.86	-21.1	715.54	8.11
房地产开发投资	2187.67	12.62	2205.09	0.8	2148.96	-2.5
商品房销售额	1370.31	7.3	1571.68	14.7	1790.53	13.9

注：根据贵州省统计信息网数据及贵州省财政厅提供及公布的数据整理、计算

2016 年贵州省全省政府性基金预算收入规模有所回升，主要系国有土地使用权收入增长较快所致；当年贵州省全省国有土地使用权出让收入为 647.10 亿元，同比增长 11.2%。

图表 16. 2014-2016 年贵州省全省政府性基金预算收入构成情况 (单位: 亿元)<sup>12</sup>

科目	2014 年	2015 年	2016 年
主要科目：国有土地使用权出让收入	721.06	582.10	647.10
国有土地收益基金收入	12.17	7.22	9.59
城市基础设施配套费收入	8.34	6.72	7.85
政府性基金预算收入合计	<b>838.52</b>	<b>661.86</b>	<b>715.54</b>
上级补助收入	45.95	50.45	37.39
地方政府专项债券收入	—	893.90	990.52
上年结余	161.20	196.40	187.13
调入资金	2.13	28.99	—
政府性基金预算收入总计	<b>1047.80</b>	<b>1831.59</b>	—

资料来源：贵州省财政厅

2014-2016 年，贵州省省本级政府性基金预算收入分别完成 53.52 亿元、31.60 亿元和 36.63 亿元。2015 年下降主要是国有土地使用权出

<sup>12</sup> 2014 年线下数来源于《贵州省人民政府关于 2014 年全省和省本级财政决算（草案）及 2015 年上半年预算执行情况的报告》，2016 年线下数来源于《贵州省 2016 年全省和省本级预算执行情况与 2017 年全省和省本级预算草案的报告》，下同。

让收入和新增建设用地土地有偿使用费收入减少以及 11 项政府性基金转列一般公共预算所致。

## 2. 贵州省政府性基金预算支出情况

2014-2016 年,贵州省全省政府性基金预算支出分别为 842.56 亿元、651.80 亿元和 762.40 亿元,从支出结构看,贵州省全省政府性基金预算支出主要集中于城乡社区事务支出,主要包括征地和拆迁补偿支出、土地开发支出和城市建设支出等。

图表 17. 2014-2016 年贵州省全省政府性基金预算支出构成情况 (单位: 亿元)

科目	2014 年	2015 年	2016 年
主要科目: 城乡社区事务	764.63	590.63	676.54
教育	13.77	—	—
交通运输	2.13	13.82	8.23
社会保障和就业	10.20	13.39	7.14
农林水事务	12.68	8.75	8.29
债务付息支出	—	2.61	33.80
<b>政府性基金预算支出合计</b>	<b>842.56</b>	<b>651.80</b>	<b>762.40</b>
上解上级支出	-0.11	—	—
债务还本支出	—	890.80	983.52
调出资金	8.96	101.85	8.76
年终结余	196.39	187.13	—
<b>政府性基金预算支出总计</b>	<b>1047.80</b>	<b>1831.59</b>	—

资料来源:贵州省财政厅

2014-2016 年,贵州省省本级政府性基金预算支出分别完成 17.53 亿元、17.12 亿元和 21.90 亿元。从支出结构看,与省本级政府性基金预算收入科目相对应,贵州省省本级政府性基金预算支出主要为城乡社区事务支出等。

## 3. 贵州省政府性基金预算平衡的稳定性

贵州省全省政府性基金预算收入和支出分别主要集中于国有土地使用权出让收入与城乡社区事务支出,地方各级政府按照当年房地产市场行情安排土地出让进度与相应的支出,因此政府性基金预算的收支受房地产和土地市场的影响较大。贵州省政府性基金预算的收支平衡对上级政府转移支付的依赖程度相对较低,地方政府自身产生的基金收入可覆盖其大部分支出,2014-2016 年贵州省政府性基金预算自给率分别为 99.52%、101.54%和 93.85%。

加之可获得持续的上级补助收入,近年来贵州省全省政府性基金预算收支总计均实现平衡且有一定结余。2014-2015 年,全省政府性基金

预算收支年终结余分别为 196.39 亿元和 187.13 亿元，政府性基金预算收支平衡率分别达到 123.07%和 111.38%，收支平衡能力较强。

从近三年情况看，贵州省政府性基金预算收入占可支配财力的比重以及政府性基金预算支出占财政总支出的比重均低于 30%，政府性基金预算收支的波动对贵州省整体财政状况的影响程度相对有限。

### **(三) 贵州省国有资本经营预算平衡能力与稳定性**

为规范国有资本经营预算编报工作，根据《贵州省人民政府关于试行国有资本经营预算的通知》（黔府办发〔2008〕24 号）等规定，贵州省各级政府从 2009 年开始单独编报国有资本经营预算表，原编报在一般公共预算收入中的国有资本经营预算收入开始单独编报。贵州省全省的国有资本经营预算收入规模较小，2014-2015 年分别为 21.65 亿元和 11.38 亿元，主要是国有企业上缴的利润收入。同期贵州省全省国有资本经营预算支出分别为 8.72 亿元和 12.34 亿元，主要包括城乡社区事务、资源勘探信息、教育和文化体育传媒等事务的支出。

2016 年贵州省省本级国有资本经营预算收入为 8.7 亿元，同比下降 33.7%，主要是 2015 年收入中包括 4.46 亿元省属国有企业一次性产权转让收入；当年贵州省省本级国有资本经营预算支出为 8.7 亿元。

### **(四) 贵州省社会保险基金预算平衡能力与稳定性**

随着贵州省社会保障体系的不断完善，社会保险品种不断丰富，参与人数逐年增加，拉动社会保险基金收入逐年增加。2015 及 2016 年贵州省全省的社会保险基金收入分别为 699.82 亿元和 669.23 亿元，主要包括企业职工基本养老保险基金收入、居民基本医疗保险基金收入和城镇职工基本医疗保险基金收入等，2016 年规模有所下降主要系为推动供给侧结构性改革，阶段性降低企业养老、失业保险单位缴费费率，整体降低工伤保险缴费费率，保险费收入相应减少所致。

近年来，贵州省不断扩大社会保险的覆盖范围，提升社会保险的保障标准，全省社会保险基金预算支出相应增加，2015 及 2016 年分别为 554.02 亿元和 608.41 亿元，集中于企业职工基本养老保险基金支出和居民基本医疗保险基金支出等。总体上看，贵州省社会保险基金预算每年均有一定结余，平衡能力较强。

## 五、贵州省政府性债务和管理

由于市政交通、教育及民生等方面的大力投入，贵州省形成了较大规模的政府性债务，总债务率等指标位于全国前列。但近年来贵州省政府不断完善政府债务管理体制机制，管控措施持续加强。此外，尚有少量的逾期债务需要进一步采取措施加强管控。

### （一）贵州省政府性债务总量

根据 2014 年 1 月公告的《贵州省政府性债务审计结果》，截至 2013 年 6 月末，贵州省政府性债务总额为 6321.61 亿元，在当期全国已公开政府性债务审计数据的 30 个省市<sup>13</sup>中降序位列第 13 位。其中政府负有偿还责任的债务、负有担保责任的债务及可能承担一定救助责任的债务占比分别为 73.12%、15.40%和 11.48%。

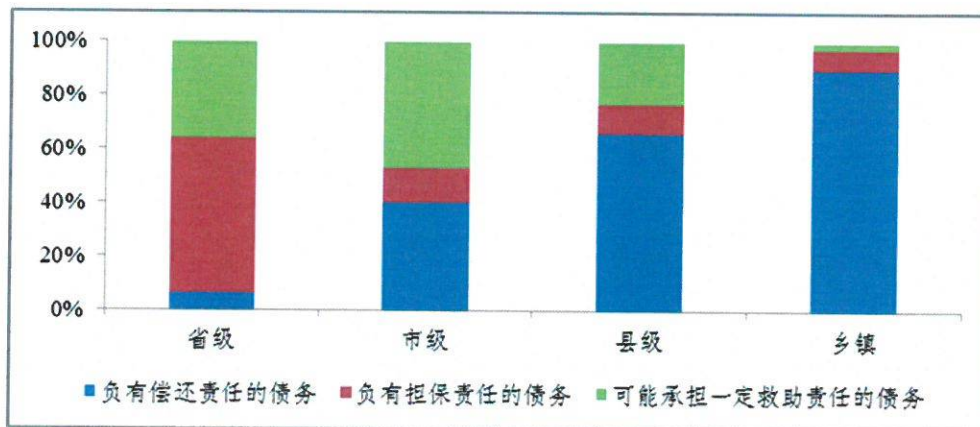
图表 18. 2013 年 6 月末贵州省政府性债务总体情况 (单位: 亿元)

政府 负有偿还责任的债务		政府或有债务			
金额	比重	负有担保责任的债务	比重	可能承担一定救助责任的债务	比重
4622.58	73.12%	973.70	15.40%	725.33	11.48%

注：根据贵州省政府性债务审计结果整理、计算

从举债主体所在地方政府层级来看，2013 年 6 月末，贵州省省级、市级、县级、乡镇的债务比重分别为 25.00%、20.32%、52.80%和 1.88%，其中县级债务占比较高。市县级以下债务以政府负有偿还责任的债务为主，省级债务以或有债务为主。

图表 19. 2013 年 6 月末贵州省各层级地方政府性债务结构



注：根据贵州省政府性债务审计结果整理、绘制

从地方政府性债务举债主体来看，贵州省融资平台公司、政府部门

<sup>13</sup> 包括省、自治区、直辖市，下同。

和机构是政府性债务的主要举债主体，2013年6月末债务余额分别2085.70亿元和1826.00亿元。融资平台公司政府性债务占比为32.99%，低于当期各省38.96%的平均水平。在政府负有偿还责任的债务方面，2013年6月末融资平台、政府部门和机构债务余额分别为1793.33亿元和1775.01亿元，占比分别为38.80%和38.40%，贵州省政府性债务举债主体总体呈现融资平台公司和政府部门并重的态势。

从债务资金来源看，银行贷款和BT融资是贵州省政府融资的主要来源，截至2013年6月末分别为2386.62亿元和1863.67亿元。从债务资金投向看，贵州省政府性债务资金主要用于基础设施建设和公益性项目，较好地保障了全省经济社会发展的资金需要，推动了民生改善和社会事业发展。

截至2016年末，贵州省政府负有偿还责任的债务为8721.07亿元，其中一般债务5192.24亿元，专项债务3528.83亿元，低于财政部核定的贵州省2016年末地方政府债务限额9199.5亿元。

## （二）贵州省政府性债务负担

根据2014年1月公告的《贵州省政府性债务审计结果》，截至2012年末，贵州省政府负有偿还责任债务的债务率为83.62%。若考虑2007年以来，各年度全省政府负有担保责任的债务和可能承担一定救助责任的债务当年偿还本金中用财政资金实际偿还的情况，将政府负有担保责任的债务和可能承担一定救助责任的债务按一定比率折算后，总债务率为92.01%，虽然总债务率位列当年末全国各省第3位，但仍处于可控范围之内。

截至2012年末，贵州省政府负有偿还责任债务除去应付未付款项形成的逾期债务后，逾期债务率为2.28%，略高于当期末各省2.07%的平均水平；政府负有担保责任的债务逾期债务率为2.03%，低于各省2.13%的平均水平；可能承担一定救助责任的债务的逾期债务率为3.11%，低于各省4.09%的平均水平。

从未来偿债年度看，2013年6月末贵州省政府债务余额中2017年和2018年及以后到期需偿还的政府负有偿还责任的债务比重分别为6.75%和14.24%。

图表 20. 2013 年 6 月末贵州省政府性债务余额未来偿债情况表 (单位: 亿元)

偿债年度	政府负有偿还责任的债务		政府或有债务	
	金额	比重	负有担保责任的债务	可能承担一定救助责任的债务
2013 年下半年	1126.47	24.37%	54.91	150.97
2014 年	1102.46	23.85%	49.56	169.55
2015 年	890.03	19.25%	47.53	125.50
2016 年	533.39	11.54%	40.50	38.95
2017 年	311.82	6.75%	30.42	40.50
2018 年及以后	658.41	14.24%	750.78	199.86
合计	<b>4622.58</b>	<b>100.00%</b>	<b>973.70</b>	<b>725.33</b>

注: 根据贵州省政府性债务审计结果整理绘制

### (三) 贵州省政府性债务偿付能力

贵州省经济处于快速赶超阶段,“十二五”期间地区生产总值年均增长 12.6%, 增速连续 5 年居全国前 3 位, 高于全国年均约 5 个百分点; 城镇居民人均可支配收入从 2011 年的 16495 元提升至 2015 年的 24580 元, 年均增长率为 11.8%, 农村居民人均可支配收入从 2011 年的 4145 元提升至 2015 年的 7387 元, 年均增长 14.4%; 民营经济比重提高到 50%; 大数据信息产业年均增长 37.7%; 电子商务交易额年均增长 64%; 旅游总收入年均增长 27%。同期, 一般公共预算收入年均增长 23%, 税收收入年均增长 18.2% (其中主体税种年均增长 13.8%, 比全国年均高约 5 个百分点); 非税收入占一般公共预算收入的比重由 2011 年的 33% 降至 2015 年的 25.1%, 收入质量得到提高。同时, 大额持续的中央转移支付有效增强了全省的财政支付能力。经济的发展以及上级政府支持力度的加大有利于贵州省偿债能力的不断提升。

贵州省债务资金主要投向市政建设、交通运输设施建设等方面, 由此形成了大量优质资产。截至 2015 年末, 铁路里程达到 3037 公里, 其中高速铁路 701 公里; 公路里程达到 18.4 万公里, 其中高速公路 5128 公里, 实现县县通高速、乡乡通油路、村村通公路。通航机场实现市州全覆盖, 已建成黔中水利枢纽一期和滋黔一期工程, 解决 1300 万农村人口饮水安全问题。贵州经济社会发展的支撑条件得到了较大程度的提升。

### (四) 贵州省政府性债务管控措施和能力

贵州省积极采取措施加强地方政府性债务管理。按照财政部政府债务清理和认定口径要求, 贵州省各级各部门开展存量债务清理甄别自查。贵州省财政厅会同省审计厅、省发改委组成了 11 个督查组对省交通厅、

省教育厅、省水利厅，9个市州、贵安新区及部分县进行了专项督导抽查。其后，财政部驻贵州省专员办、贵州银监局、人民银行贵阳中心支行等部门对各地的自查结果进行了核查，并将结果上报财政部。经过清理和核查，基本掌握了全省政府性债务的规模、结构等，摸清了债务底数和成本，为全省政府性债务管理工作奠定了良好的基础。

贵州省进一步加强政府债务管理制度建设。根据中央规定，结合贵州省实际，一是省人民政府印发了《贵州省人民政府关于加强政府性债务管理的实施意见》（黔府发〔2015〕23号），从政府债务举借、使用、偿还等方面指导全省开展管理工作。同时明确“组织（人事）部门将政府性债务管理纳入领导干部考核范围，建立对相关偿债人和监督人的责任追究制度”；2015年省委组织部出台《贵州省市（州）党政领导班子工作实绩考核评价办法》（黔组通〔2015〕19号），把地方政府一般债务率、地方政府专项债务率和地方政府逾期债务率纳入市（州）党政领导班子工作实绩考核评价指标体系。二是经省政府性债务管理工作领导小组同意，领导小组办公室于2015年2月下发了《关于报送化解地方政府性债务方案的通知》（黔债办〔2015〕2号），督促各级制定偿债方案，逐步化解存量债务。目前，省、市、县三级政府均按照财政部要求，拟定了化解债务风险的规划和防范债务风险应急处置预案。

此外，贵州省充分利用了国家政府置换债券政策。2015年和2016年贵州省分别发行了政府置换债券2264亿元和2434.73亿元，通过发行债券置换存量债务，有效缓解了集中偿付压力，腾出更多财政资金用于项目建设，支持全省社会经济发展。具体来看，一方面，拉长了全省债务平均年限，已置换的存量债务平均年限从4年拉长至6.2年，另一方面，降低了存量政府债务的平均利率，节约了债务成本开支，已置换的存量债务平均利率降低至3.12%，两年共减少利息支出200多亿元，腾出原有预算安排的偿债资金用于项目建设，支持全省社会经济发展。

为切实强化债务风险管控，贵州省政府采取了一系列措施。一是贵州省要求各地严格执行《贵州省地方政府债务风险评估和预警暂行办法》（黔财债〔2015〕13号），积极防范地方政府债务风险，不发生区域性和系统性政府债务风险。建立政府债务风险预警机制和风险预警体系，设置风险警戒线，评估各地区债务风险状况。按照分级负责、风险自担的原则，要求各级政府及其部门制定风险预警和偿债方案。二是贵州省印发了《关于严格执行〈预算法〉严禁违法违规提供担保承诺的通知》（黔财债〔2015〕23号），要各级政府财政部门严禁违规提供担保和出具承

诺函，规范政府举借债务，严控新增债务。三是建立和完善了预算稳定调节基金，2016年贵州省省级财政已安排11.71亿元补助资金，各级财政按照1:1比例安排资金建立预算稳定调节基金，防范债务风险。四是根据国务院办公厅下发的《关于印发地方政府性债务风险应急处置预案的通知》（国办函〔2016〕88号）和财政部关于印发《地方政府性债务风险分类处置指南》的通知》（财预〔2016〕152号）要求，拟定和完善政府债务风险应急处置预案。五是探索多渠道化解存量政府债务，全省鼓励通过平台公司转型、PPP模式等方式化解存量债务，截至2016年12月30日，贵州省PPP已签约项目共101项，项目估算总投资1429.11亿元，计划引入社会投资资金902.48亿元。

总体来看，通过采取以上措施，贵州省各地政府债务管理工作总体有序，全省政府债务风险可控。

## 六、贵州省政府治理

近年贵州省政府运行效率及服务能力持续提高；能够及时有效的公开披露各种政务信息，渠道不断创新，呈多元化态势，信息透明度较好；省内金融机构覆盖面扩大，存贷余额快速增长，社会融资规模增量持续扩张，金融生态环境总体稳定；贵州省依托国家政策，立足地区实际，制定了一系列重大、可行的地区经济、社会发展规划，政府战略管理能力较强。

### （一）贵州省政府运行效率与服务能力

为提高开放程度，进一步吸引投资要素向省内集聚，贵州省政府重点推进政府职能转变，提高政府运行效率和服务能力。2013年4月，贵州省政府印发《省人民政府关于提高行政效能的若干规定》，从简政放权、提升服务、改进作风和强化监察四个方面提出提高行政效能的具体措施。其中，简政放权的具体内容包括：减少行政审批事项，除涉及国家安全、公共安全等重大项目外，不涉及政府资金的社会投资项目一律由审批、核准改为备案；下放行政管理权限，赋予贵安新区和3个国家经济技术开发区（国家高新技术产业开发区）与经济活动密切相关的部分省级行政管理权限，并制订和公布委托下放的管理权限目录；减少行政事业性收费；压缩办事时间；精简评比达标表彰和节庆活动等。提升服务主要通过加强政务服务中心、公共资源交易中心和电子政务平台建设的方式进行。改进作风主要表现为厉行节约、加强调研、狠抓落实和言出必行。强化

检查主要涉及对部门的行政效能监察、对部门行政首长的效能问责和对部门处长的作风监察。2014年6月，贵州省政府出台《关于当前深化行政管理体制改革的若干意见》，提出在2016年底前，贵州省各级行政审批事项将全面实行“负面清单”管理。

2015年7月，贵州省政府印发了《2015年推进简政放权放管结合转变政府职能工作方案》，在简放政权方面，明确了做好中央下放实施行政许可事项的承接工作，中央下放省级机关实施的审批事项，能下放市（州）、县（市、区、特区）实施的全部下放；同时要求全面清理贵州省自行设定的行政许可事项，再取消及下放一批行政许可事项；全面清理行政服务事项，取消现行非行政许可审批事项；进一步取消及下放投资审批权限，制订并公开企业投资项目核准及强制性中介服务事项目录清单；规范收费行为，取缔违规设立的收费项目，取消政府提供普遍公共服务或体现一般性管理职能的行政事业性收费等。自相关政策出台以来，贵州省行政审批制度改革已取得一定成效，政府运行效率和服务能力有所提升。截至2015年末，全省已全部取消非行政许可审批事项，省级行政许可事项减少至321项，省级设立的行政性收费项目减少到7项。2016年贵州省已公布县级以上政府部门和乡镇政府权力清单、责任清单，取消调整专业技术人员职业资格26项，省直机关非行政许可审批事项全部取消，向三个民族自治州下放30项管理权限。

## （二）贵州省政府信息公开透明度

贵州省政府信息公开透明度水平总体较好，能够根据《中华人民共和国政府信息公开条例》（以下简称《条例》）和《贵州省政府信息公开暂行规定》（以下简称《规定》），综合各级政府及部门开展政府信息公开工作的情况，及时披露政务信息。

贵州省政府坚持把公开透明作为政府施政的基本准则，认真贯彻落实《条例》和《规定》，按照国务院常务会议精神和国务院相关文件要求，统筹推进政府信息公开工作，有力发挥了信息公开对建设法治政府、透明政府、创新政府、廉洁政府的促进作用。根据中国社科院发布的《2015年法治蓝皮书》中政府透明度指数报告显示，贵州省政府透明度综合评分73.5分，比上年提高13.39分，排名31个省级政府第12位，部分测评指标排名全国前列。

在政府信息公开形式方面，贵州省以完善平台为支撑，实现公开渠道新拓展。贵州省对省政府门户网站进行新一轮升级改版，加快推进全省

统一的政府网站群建设；建设贵州省统一的政务微博大厅，涵盖政务微博130多个，新设政务微信100余个；探索利用有线电视公开重要政府信息，建设贵州有线电视信息公开平台，与省政府网站同步公开“领导讲话”、“独家发布”、“在线访谈”、“省政府常务会议”、“省长活动”等信息；在基层也进一步巩固和利用政府公报、公共图书馆、报刊杂志、广播电视、农村信息服务站等便于公众知晓的平台公开政府信息，拓宽信息公开覆盖面。

通过政府公报、网站、微博、微信及其他方式，2015年贵州省主动公开政府信息179.44万条。当年全省通过政府公报公开政府信息2.20万条；通过政府网站公开政府信息119.22万条；通过政务微博、微信分别公开政府信息14.27万条和10.59万条；通过其他方式公开政府信息267.90万条。未来，贵州省政府将继续认真落实国务院政府信息公开工作的要求，切实整改工作中存在的问题，通过加强督查评估工作、强化依申请公开办理、提升网上办事大厅功能等措施，推动大数据在信息公开领域的应用，强化政府网站信息公开专栏标准化建设，依法全面公开政府信息。

### （三）贵州省金融生态环境

近年来，贵州省以经济社会发展的金融需求为导向，从多角度构建和完善地方金融体系，金融组织种类不断丰富，金融市场竞争更趋激烈，金融服务水平逐步提升，金融生态环境持续优化。

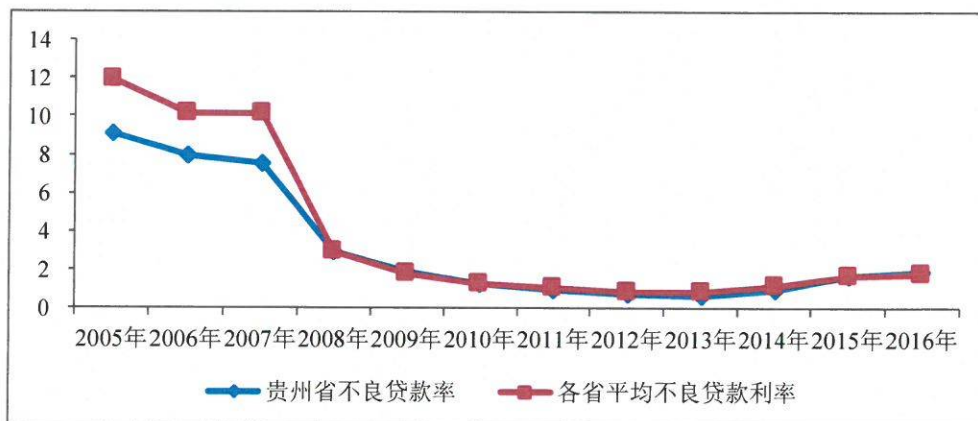
贵州省通过深入实施“引金入黔”工程、村镇银行县域全覆盖工程和小额贷款公司乡镇业务全覆盖工程，加快农信社改制农商行进程，全省金融组织建设进入了快车道。截至2016年末，贵州省共有国有商业银行5家，政策性银行2家，股份制商业银行7家，城市商业银行2家，农村信用社45家，农村商业银行39家，村镇银行53家，非银行金融机构5家，邮政储蓄银行1家，资产管理公司3家，外资金融机构1家；全省小贷公司和政策性融资担保机构县域覆盖率分别达94%和100%，全省实现行政村基础金融服务全覆盖、贵阳市实现社区和小微支行城市社区全覆盖。

贵州省金融机构人民币存贷款余额持续保持较快增长，2016年全省金融机构人民币各项贷款余额17857.8亿元，较年初增加2805.9亿元；人民币各项存款余额23770.9亿元，较年初增加4332.3亿元。

从银监会公布的近几年商业银行不良贷款率数据来看，各地区的不良贷款率存在较大的差异。近年来，在国家出台的各种商业银行不良资产清理政策推动下，商业银行不断提升自身的风险控制水平，严格控制

不良贷款率。2005-2013年，贵州省商业银行不良贷款率持续下降，2014年来略有回升，但总体上低于全国平均水平。

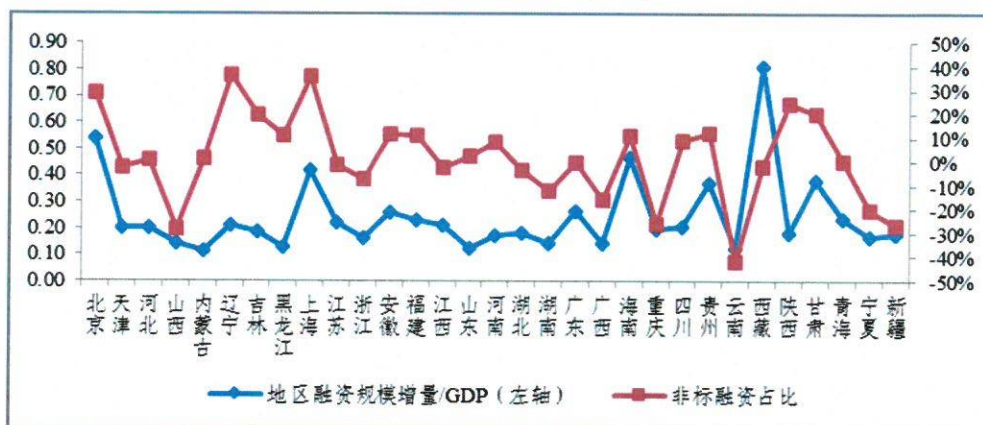
图表 21. 2005-2016 年贵州省商业银行不良贷款率情况 (单位: %)



注: 根据中国银监会、Wind 资讯数据整理绘制

近年来贵州省坚持打造“资金洼地”，省外资金流入量较大，2014-2016 年全省社会融资规模增量分别为 3576 亿元、4090 亿元和 4327 亿元。在 2016 年的全省社会融资规模增量中，人民币贷款为 2807 亿元，委托贷款为 902 亿元，信托贷款为 142 亿元，未贴现银行承兑汇票为 -518 亿元。当年贵州省地区杠杆率<sup>14</sup>为 0.37，高于全国 0.24 的平均水平；地区融资总量中非标融资占比<sup>15</sup>为 12.16%，高于全国 6.13% 的平均水平。

图表 22. 2016 年全国各地区社会融资规模增量情况



资料来源: 中国银监会、Wind 资讯

为更好地发挥金融对经济结构调整和转型升级的支持作用，贵州省人民政府近年来先后出台了《贵州省人民政府关于做好金融工作促进经济更好更快发展的意见》、《省人民政府关于进一步深化农村金融体制改革的指导意见》等一系列政策。目前贵州省“十三五”金融发展的总体目标初步为：到 2020 年，全省金融机构种类基本健全，金融市场活力更

<sup>14</sup> 地区杠杆率=地区社会融资规模增量/GDP

<sup>15</sup> 非标融资=委托贷款+信托贷款+未贴现银行承兑汇票

强，金融创新水平明显提升，区域金融机构更趋于合理，金融生态显著改善，地方金融监管体制机制基本建成，金融防控化解水平显著增强，金融业增加值不断提升，使市场在金融资源配置中的决定性作用初步形成，全省金融改革、发展和稳定的关系更加和谐，与全省经济社会发展对金融发展的需求总体适应，与日益增长的融资需求和财富管理需求总体适应，基本建成种类齐全、层次多、竞争有序、创新驱动、生态优化的区域金融体系。

#### （四）贵州省政府的战略管理

近年来，贵州省政府在我国社会建设、经济发展、文化强国战略等的引导下，积极制定并稳步实施了《贵州省国民经济和社会发展第十二个五年规划纲要》、《贵州省山地特色新型城镇化规划（征求意见稿，2014~2020年）》、《贵州省国民经济和社会发展第十三个五年规划纲要》等一系列重要发展规划，为贵州省经济发展和社会建设指明了方向。

“十二五”期间，贵州省在推进山地特色新型城镇化过程中，积极策应中央构建长江经济带、推动黔中区域性城市群发展的决策部署，建立综合立体交通，推动贵安新区为重要的资源深加工、特色轻工业和民族文化旅游基地；推进大数据应用服务基地建设，打造西部地区新的经济增长点。2014年贵州省政府出台《贵州省山地特色新型城镇化规划》（征求意见稿），提出至2020年，贵州省将形成“一核、一群、两圈、六组、多点”为主体的城镇化战略格局；进入以工促农，以城带乡的发展阶段；走统筹城乡，以大带小的具有贵州特色的城镇化道路。城镇化空间上顺应贵州山地特色，形成省域城镇体系结构，完善贵州出省、出海、出境通道。

“十三五”期间，贵州省将继续大力发展大数据产业，实施“互联网+”行动计划，拓展信息经济新空间；大力推进农业现代化，着力发展特色优势轻工产业，加快发展现代山地特色高效农业；实施大扶贫战略行动，坚决打赢脱贫攻坚战；统筹城乡发展，加快建设山地特色新型城镇化示范区；充分发挥生态环境优势，加快建设生态文明先行示范区；切实保障改善民生，促进全民共享改革发展成果。

在经济结构调整和转型升级方面，贵州省大力实施工业强省战略，加快推进产业结构调整升级：加大能源产业的结构调整力度，基本建成全国重要的综合能源基地；依托能源工业，发挥资源组合优势，加快建设国家重要资源深加工基地；利用贵州省航空、航天、电子三大军工基

地优势和产业基础，推进建设国家重要特色装备制造业基地；积极发展以优质烟酒和民族制药、特色食品、旅游商品为主的特色产业发展，加快建设成为全国重要的优质烟草基地、名优白酒基地、中药现代化基地和南方重要的绿色食品加工基地；同时加快培育国家重要战略性新兴产业基地，特别是大数据产业的发展和应用。根据2014年贵州省发布的《贵州省大数据产业发展应用规划纲要（2014-2020年）》，大数据产业将遵循“基础构建、集群聚集、创新突破”的发展路径，分三个阶段规划发展；按照“黔中引领、两极带动、协同发展”的思路，以黔中经济区核心区为主，规划建设多个产业基地。贵安新区以三大电信运营商数据中心为重要依托，推动实现物联网、云计算等管理平台的统一；加快网络、存储、计算、系统等软硬件资源平台的统一和“一站办理、一网连通、一号服务、一卡通行”等服务资源平台的统一，引导大数据产业上下游优势企业落户基地聚集发展。贵阳市充分利用中关村贵阳科技园的创新理念和各类资源，依托信息技术产业基础，建设大数据特色产业基地，带动大数据产业集聚发展。

在体制建设方面，贵州省积极宣传贯彻《贵州省社会信用体系建设规划纲要（2014-2020）》，加快推进政务诚信建设；从生产领域、流通领域、金融领域、税务领域及价格等领域深入推进商务诚信建设；全面推进社会诚信建设；着力以公正、公开、严格、廉洁的态度，大力推进司法公信建设；从社会信用、公用信用、金融信用的信息基础建设等方面培育和规范信用服务市场，加快推进公共信用信息系统建设。

## 七、本批债券信用分析

本批债券拟发行总额为100亿元，分5年期和10年期两个品种，计划发行规模分别为60亿元和40亿元，均为贵州省政府一般债券，纳入贵州省一般公共预算管理。近年来贵州省一般公共预算收入增速虽有所放缓，但均高于全国水平，此外，持续稳定的大额中央转移支付进一步增强了全省财力，有利于为本批债券偿付提供保障。

## 八、结论

近年来贵州省工业体系日趋优化，服务业结构持续完善，农业产值不断增长，经济总量占全国的比重逐年提高，经济增速连续六年居全国前三，后发赶超优势明显。目前贵州省经济增长主要依靠消费和投资拉动，经济对外依存度低。全省以食品饮料、煤炭、电力、电子信息、大

健康、旅游等为主导产业，尤以大数据、大健康等新兴产业深具发展潜力。贵州省区域发展以黔中经济区为重点，积极融入长江经济带，区域发展前景看好。

得益于经济的快速赶超和上级政府的持续大力支持，贵州省财力保持增长态势，财政平衡能力较强。近三年全省一般公共预算收入增速虽有所放缓，但均高于全国水平；持续稳定的中央转移支付大幅增强了全省的财政保障能力，较好地满足了民生、基础设施建设等领域的支出需求；全省政府性基金预算收入以国有土地使用权出让收入为主，虽受土地市场行情等因素影响而有所波动，但基本可覆盖政府性基金预算支出；全省国有资本经营收入以国有企业上缴利润为主，规模有限。

由于市政交通、教育及民生等方面的大力投入，贵州省形成了较大规模的政府性债务。但近年来贵州省政府不断完善政府债务管理体制机制，管控措施持续加强。此外，尚有少量的逾期债务需要进一步采取措施加强管控。

近年贵州省政府运行效率及服务能力持续提高；能够及时有效地公开披露各种政务信息，渠道不断创新，呈多元化态势，信息透明度较好；省内金融机构覆盖面扩大，存贷余额快速增长，社会融资规模增量持续扩张，金融生态环境总体稳定；贵州省依托国家政策，立足地区实际，制定了一系列重大、可行的地区经济、社会发展规划，政府战略管理能力较强。

本批债券募集资金主要用于置换存量政府债务，有利于减轻财政的利息负担。近三年贵州省一般公共预算收入增速虽有所放缓，但均高于全国水平，中央转移支付金额大且稳定，本批债券收支纳入贵州省一般公共预算管理，偿付保障度高。

## 跟踪评级安排

根据政府业务主管部门要求以及对地方债信用评级的指导意见，在本次评级的信用等级有效期【至2017年贵州省政府一般债券（三~四期）的约定偿付日止】内，本评级机构将对其进行持续跟踪评级，包括持续定期跟踪评级与不定期跟踪评级。

跟踪评级期间，本评级机构将持续关注贵州省经济金融环境的变化、影响财政平衡能力的重大事件、贵州省政府履行债务的情况等因素，并出具跟踪评级报告，以动态地反映贵州省地方政府债券的信用状况。

### （一）跟踪评级时间和内容

本评级机构对贵州省政府一般债券的跟踪评级的期限为本评级报告出具日至失效日。

定期跟踪评级将在本次信用评级报告出具后每1年出具一次正式的定期跟踪评级报告。定期跟踪评级报告与首次评级报告保持衔接，如定期跟踪评级报告与上次评级报告在结论或重大事项出现差异的，本评级机构将作特别说明，并分析原因。

不定期跟踪评级自本次评级报告出具之日起进行。在发生可能影响本次评级报告结论的重大事项时，贵州省政府应根据已作出的书面承诺及时告知本评级机构相应事项。本评级机构及评级人员将密切关注与贵州省有关的信息，在必要时及时安排不定期跟踪评级并调整或维持原有信用级别。

### （二）跟踪评级程序

跟踪评级将按照收集评级所需资料、现场调研、评级分析、评级委员会评审、出具评级报告、公告等程序进行。

本评级机构的跟踪评级报告和评级结果将对业务主管部门及业务主管部门要求的披露对象进行披露。

在持续跟踪评级报告出具之日后五个工作日内，贵州省政府和本评级机构应在业务主管部门指定媒体及本评级机构的网站上公布持续跟踪评级结果。

附录：

## 评级结果释义

根据财政部《关于做好2015年地方政府一般债券发行工作的通知》，地方政府一般债券信用评级等级符号及含义如下：

等级	含义
AAA级	偿还债务的能力极强，基本不受不利经济环境的影响，违约风险极低。
AA级	偿还债务的能力很强，受不利经济环境的影响不大，违约风险很低。
A级	偿还债务能力较强，较易受不利经济环境的影响，违约风险较低。
BBB级	偿还债务能力一般，受不利经济环境影响较大，违约风险一般。
BB级	偿还债务能力较弱，受不利经济环境影响很大，违约风险较高。
B级	偿还债务的能力较大地依赖于良好的经济环境，违约风险很高。
CCC级	偿还债务的能力极度依赖于良好的经济环境，违约风险极高。
CC级	基本不能偿还债务。
C级	不能偿还债务。

注：AAA级可用“-”符号进行微调，表示信用等级略低于本等级；AA级至B级可用“+”或“-”符号进行微调，表示信用等级略高于或低于本等级。