

2018 年河北省政府土地储备专项债券（第一批）

—2018 年河北省政府专项债券（第三批）

信用评级报告



上海新世纪资信评估投资服务有限公司

Shanghai Brilliance Credit Rating & Investors Service Co., Ltd.

2018 年河北省政府土地储备专项债券（第一批）信用评级报告 概述

编号：【新世纪债评(2018)010605】

债券名称	债券级别
2018 年河北省（保定市）土地储备专项债券（一期）--2018 年河北省政府专项债券（四期）	AAA
2018 年河北省（承德市）土地储备专项债券（一期）--2018 年河北省政府专项债券（五期）	AAA
2018 年河北省（秦皇岛市）土地储备专项债券（一期）--2018 年河北省政府专项债券（六期）	AAA
2018 年河北省（衡水市）土地储备专项债券（一期）--2018 年河北省政府专项债券（七期）	AAA
2018 年河北省（邢台市）土地储备专项债券（一期）--2018 年河北省政府专项债券（八期）	AAA
2018 年河北省（石家庄市）土地储备专项债券（一期）--2018 年河北省政府专项债券（九期）	AAA
2018 年河北省（邯郸市）土地储备专项债券（一期）--2018 年河北省政府专项债券（十期）	AAA
2018 年河北省（沧州市）土地储备专项债券（一期）--2018 年河北省政府专项债券（十一期）	AAA
2018 年河北省（唐山市）土地储备专项债券（一期）--2018 年河北省政府专项债券（十二期）	AAA
2018 年河北省（张家口市）土地储备专项债券（一期）--2018 年河北省政府专项债券（十三期）	AAA

发行人主要数据及指标

项目	2015 年	2016 年	2017 年
地区生产总值[百亿元]	298.06	318.28	359.64
地区生产总值增速[%]	6.8	6.8	6.7
人均地区生产总值[万元]	4.03	4.26	4.80
一般公共预算收入[亿元]	2649.18	2849.87	3233.30
其中：省本级一般公共预算收入[亿元]	485.13	533.32	768.91
税收比率[%]	73.01	70.04	68.01
一般公共预算自给率[%]	47.04	47.11	48.88
上级补助收入（一般公共预算）[亿元]	2488.40	2705.09	-
政府性基金预算收入[亿元]	1377.47	1581.23	2418.27
其中：省本级政府性基金预算收入[亿元]	183.87	194.87	206.75
全省政府债务余额[亿元]	5309.16	5691.30	6150.97
省本级政府债务余额[亿元]	385.22	444.37	595.43

注：根据河北省统计年鉴、统计公报以及河北省财政厅披露和提供的数据整理、计算。

分析师

薛雨婷 xyt@shxsj.com
 郭燕 gy@shxsj.com
 吴梦琦 wmq@shxsj.com
 Tel: (021) 63501349 Fax: (021)63500872

上海市汉口路 398 号华盛大厦 14F
<http://www.shxsj.com>

评级观点

- 本批债券全部为新增债券，募集资金用于土地储备项目，偿债资金来源于对应地块未来出让获得的国有土地使用权出让收入或国有土地收益基金收入。本批债券收入、支出、还本、付息等纳入政府性基金预算管理，偿债保障程度高，但未来也需持续关注收储地块实际出让进度及出让收益不及预期所带来的影响。
- 河北省地理位置优越，处于环渤海经济区、首都经济圈及中原经济区三个国家级战略发展区域，随着京津冀协同发展重大国家战略的推进，雄安新区的设立，河北省区域发展前景向好。
- 河北省是资源大省，地区生产总值在全国位居中上游；装备制造、钢铁及石化等产业基础较好，新兴产业增长较快；但对资源及能化产业的依赖度高，经济转型升级及节能减排压力大。
- 河北省经济增长动力主要来自投资和消费，但受传统制造业产能过剩等因素影响，投资对经济的拉动作用逐渐降低，消费逐渐成为全省经济增长的第一动力。
- 近年来河北省全省财政收入保持平稳增长，可支配收入稳定性较高，财政平衡能力较强；政府性基金预算收入以国有土地使用权出让收入为主，对房地产和土地市场存在一定依赖。
- 河北省政府债务规模较大，但较强的经济和财政实力可为债务偿付提供较强保障，此外，近

年来河北省政府不断完善政府债务管理体制机制，管控措施逐步加强。债务风险总体可控。

- 河北省政府运行效率和能力持续提升，政务信息公开渠道丰富，信息透明度较高；同时制定一系列地区经济、社会发展规划，政府战略管理能力较强。

上海新世纪资信评估投资服务有限公司

2018年7月19日



声 明

本评级机构对 2018 年河北省政府土地储备专项债券（第一批）—2018 年河北省政府专项债券（第三批）的信用评级作如下声明：

本次债券信用评级的评级结论是本评级机构以及评级分析员在履行尽职调查基础上，按照财政部《关于印发〈地方政府专项债券发行管理暂行办法〉的通知》（财库[2015]83 号）、财政部《关于做好 2018 年地方政府债券发行工作的意见》（财库[2018]61 号）及财政部、国土资源部《关于印发〈地方政府土地储备专项债券管理办法（试行）〉的通知》（财预[2017]62 号）等有关规定，以及本机构的地方政府债券信用评级标准和程序做出的独立判断。本次评级所依据的评级方法是新世纪评级《中国地方政府债券信用评级方法》。上述评级方法可于新世纪评级官方网站查询。

本评级机构及本次地方政府债券信用评级分析员与债务人之间不存在除本次信用评级事项委托关系以外的任何影响评级行为独立、客观、公正的关联关系，并在信用评级过程中恪守诚信原则，保证出具的评级报告客观、公正、准确、及时。

本评级机构的信用评级和其后的跟踪评级均依据地方政府所提供的资料，地方政府对其提供资料的合法性、真实性、完整性、准确性负责。

鉴于信用评级的及时性，本评级机构将对地方政府债券进行跟踪评级。在信用等级有效期内，地方政府在财政、地方经济外部环境等发生重大变化时应及时向本评级机构提供相关资料，本评级机构将按照相关评级业务规范，进行后续跟踪评级，并保留变更及公告信用等级的权利。

本批地方政府债券信用评级结论不是引导投资者买卖或者持有地方政府发行的各类金融产品，以及债权人向地方政府授信、放贷或赊销的建议，也不是对与地方政府相关金融产品或债务定价作出的相应评论。

本评级报告所涉及的有关内容及数字分析均属敏感性商业资料，其版权归本评级机构所有，未经授权不得修改、复制、转载、散发、出售或以其他方式外传。

2018 年河北省政府土地储备专项债券（第一批）

—2018 年河北省政府专项债券（第三批）

信用评级报告

释义

新世纪评级，或本评级机构：上海新世纪资信评估投资服务有限公司

本批债券：2018 年河北省政府土地储备专项债券（第一批）—2018 年河北省政府专项债券（第三批）

一、本批债券信用质量分析

（一）主要条款

2018 年河北省政府土地储备专项债券计划发行总额 149.13 亿元，品种为记账式固定利率付息债，本批债券分十期发行，分别为 2018 年河北省（保定市）土地储备专项债券（一期）--2018 年河北省政府专项债券（四期）（以下简称“保定（一期）土储专项债”）、2018 年河北省（承德市）土地储备专项债券（一期）--2018 年河北省政府专项债券（五期）（以下简称“承德（一期）土储专项债”）、2018 年河北省（秦皇岛市）土地储备专项债券（一期）--2018 年河北省政府专项债券（六期）（以下简称“秦皇岛（一期）土储专项债”）、2018 年河北省（衡水市）土地储备专项债券（一期）--2018 年河北省政府专项债券（七期）（以下简称“衡水（一期）土储专项债”）、2018 年河北省（邢台市）土地储备专项债券（一期）--2018 年河北省政府专项债券（八期）（以下简称“邢台（一期）土储专项债”）、2018 年河北省（石家庄市）土地储备专项债券（一期）--2018 年河北省政府专项债券（九期）（以下简称“石家庄（一期）土储专项债”）、2018 年河北省（邯郸市）土地储备专项债券（一期）--2018 年河北省政府专项债券（十期）（以下简称“邯郸（一期）土储专项债”）、2018 年河北省（沧州市）土地储备专项债券（一期）--2018 年河北省政府专项债券（十一期）（以下简称“沧州（一期）土储专项债”）、2018 年河北省（唐山市）土地储备专项债券（一期）--2018 年河北省政府专项债券（十二期）（以下简称“唐山（一期）土储专项债”）、2018 年河北省（张家口市）土地储备专

项债券（一期）--2018 年河北省政府专项债券（十三期）（以下简称“张家口（一期）土储专项债”），上述各期债券计划发行规模分别为 23.20 亿元、14.60 亿元、14.97 亿元、12.87 亿元、8.40 亿元、20.90 亿元、24.60 亿元、3.70 亿元、18.90 亿元和 6.99 亿元。其中，张家口（一期）土储专项债的期限为 3 年，其余各期债券期限均为 5 年，各期债券利息按年支付，发行后可按规定在全国银行间债券市场和证券交易所债券市场上市流通，债券到期后一次性偿还本金。

图表 1. 拟发行的河北省政府土地储备专项债券概况

债券名称:	2018 年河北省（保定市）土地储备专项债券（一期）--2018 年河北省政府专项债券（四期） 2018 年河北省（承德市）土地储备专项债券（一期）--2018 年河北省政府专项债券（五期） 2018 年河北省（秦皇岛市）土地储备专项债券（一期）--2018 年河北省政府专项债券（六期） 2018 年河北省（衡水市）土地储备专项债券（一期）--2018 年河北省政府专项债券（七期） 2018 年河北省（邢台市）土地储备专项债券（一期）--2018 年河北省政府专项债券（八期） 2018 年河北省（石家庄市）土地储备专项债券（一期）--2018 年河北省政府专项债券（九期） 2018 年河北省（邯郸市）土地储备专项债券（一期）--2018 年河北省政府专项债券（十期） 2018 年河北省（沧州市）土地储备专项债券（一期）--2018 年河北省政府专项债券（十一期） 2018 年河北省（唐山市）土地储备专项债券（一期）--2018 年河北省政府专项债券（十二期） 2018 年河北省（张家口市）土地储备专项债券（一期）--2018 年河北省政府专项债券（十三期）
发行规模:	人民币 149.13 亿元，计划发行规模分别为 23.20 亿元、14.60 亿元、14.97 亿元、12.87 亿元、8.40 亿元、20.90 亿元、24.60 亿元、3.70 亿元、18.90 亿元和 6.99 亿元。
债券期限:	张家口（一期）土储专项债期限为 3 年，其余各期债券期限均为 5 年
债券利率:	固定利率
付息方式:	各期债券利息按年支付，债券最后一期利息随本金一起支付
增级安排:	无

资料来源：河北省财政厅

（二）募集资金用途和偿债安排

2018 年河北省政府土地储备专项债券拟发行总额为 149.13 亿元，全部为新增债券，募集资金专项用于土地储备项目，债券本息偿付资金来源于对应地块未来出让获得的国有土地使用权出让收入。本批债券收入、支出、还本、付息等纳入政府性基金预算管理，偿债保障程度高。

（三）偿付保障分析

（1）保定（一期）土储专项债

本期债券发行金额为 23.20 亿元，期限为 5 年，募集资金拟用于保定市及下属区县的土储项目，项目分布于市本级、满城区、望都县及定

州市，上述区域拟使用募集资金分别为 15.30 亿元、2.20 亿元、1.70 亿元和 4.00 亿元。本期债券收入、支出、还本、付息等纳入政府性基金预算管理，以项目对应的国有土地使用权出让收入或国有土地收益基金收入偿还。

保定市位于河北省中部、太行山东麓，是京津冀地区中心城市之一，北邻北京市和张家口市，东接廊坊市和沧州市，南与石家庄市和衡水市相连，西部与山西省接壤，下辖 5 个区、15 个县，代管 4 个县级市，全市总面积为 2.22 万平方公里。2017 年末，保定市常住人口为 1046.92 万人，较上年末增加 4.39 万人，城镇化率为 50.88%。近年来，保定市经济保持稳步增长，2017 年 4 月，雄安新区的批复有助于提升保定市未来经济发展潜力。2015-2017 年，保定市分别实现地区生产总值 3000.30 亿元、3110.40 亿元和 3227.30 亿元，同比分别增长 7.0%、7.1%和 6.0%；三次产业结构由 2015 年的 11.8:50.0:38.2 调整为 2017 年的 11.7:45.7:42.6。

从土地出让情况来看，近年受政策调控及土地规划等因素影响，保定市土地出让总价和土地出让均价均呈一定波动，2017 年，受益于住宅用地及商服用地单价大幅上升，保定市土地出让总价实现较大幅增长。政府性基金预算收入方面，2015-2017 年，保定市政府性基金预算收入分别为 182.00 亿元、167.94 亿元和 253.65 亿元，其中国有土地使用权出让收入分别为 163.82 亿元、152.54 亿元和 228.94 亿元。

图表 2. 2015 年以来河北省保定市土地出让情况

指标	2015 年	2016 年	2017 年	2018 年上半年度
土地出让总面积 (万平方米)	1337.15	1213.31	1015.63	976.18
其中：住宅用地	535.55	492.32	607.25	424.23
商服用地	131.92	223.79	105.93	81.53
工业用地	663.47	425.75	268.75	457.80
其他用地	6.20	71.45	33.70	12.62
土地出让总价 (亿元)	162.90	139.43	212.80	193.79
其中：住宅用地	117.76	81.53	144.68	141.67
商服用地	26.94	42.28	55.03	30.68
工业用地	17.99	13.57	10.94	19.77
其他用地	0.20	2.05	2.14	1.67
土地出让均价 (元/平方米)	1218.27	1149.17	2095.22	1985.19
其中：住宅用地	2198.82	1656.05	2382.53	3339.41
商服用地	2042.36	1889.42	5195.09	3763.25
工业用地	271.20	318.73	407.10	431.86
其他用地	330.53	286.35	636.44	1324.20

资料来源：中指指数

从募投项目来看，本期债券募投项目包括保定深圳高新技术产业园土

地储备项目、保定市高铁片区土地收储项目和保定汽车科技城土地收储项目等 11 个项目。根据河北省财政厅提供的数据，募投项目计划投资总额合计为 31.75 亿元，预计可实现土地出让收入合计 138.22 亿元。各募投项目预计土地出让收入对其拟使用募集资金额度的覆盖倍数在 1.46 倍至 16.51 倍之间。

图表 3. 保定（一期）土储专项债募投项目情况（单位：亿元）

项目名称	区位	总投资	工程工期	预计土地出让收入	拟使用募集资金额度	覆盖倍数 ¹
保定深圳高新技术产业园地块	市本级	16.45	2018.07-2023.07	20.77	8.07	2.58
保定市高铁片区土地收储项目	市本级	4.40	2018.07-2023.07	41.82	4.23	9.89
保定汽车科技城地块	市本级	3.00	2018.07-2023.07	49.52	3.00	16.51
满城经济开发区土地储备项目	满城区	1.16	2018.01-2019.12	4.72	1.16	4.07
满城城区土地储备项目	满城区	0.50	2018.01-2019.12	3.76	0.50	7.59
白龙乡土地储备项目	满城区	0.25	2018.01-2019.12	0.67	0.25	2.69
神星镇土地储备项目	满城区	0.29	2018.01-2019.12	1.24	0.29	4.30
望都县经济开发区建材生产基地项目	望都县	0.50	2018.09-2019.12	0.90	0.50	1.81
望都县城房地产开发项目	望都县	1.20	2018.09-2019.12	2.60	1.20	2.17
高铁站西侧土地整理储备项目	定州市	2.78	2018.06-2022.12	10.42	2.78	3.76
定州路北侧土地整理储备项目	定州市	1.23	2018.06-2022.12	1.79	1.23	1.46
合计	--	31.75	--	138.21	23.21	5.95

资料来源：根据河北省财政厅提供的数据整理、计算

(2) 承德（一期）土储专项债

本期债券发行金额为 14.60 亿元，期限为 5 年，募集资金拟用于承德市下属区县的土地储备项目，项目分布于承德县、丰宁满族自治县、宽城满族自治县、隆化县、平泉市、围场满族蒙古族自治县（以下简称“围场县”）、兴隆县及鹰手营子矿区，上述区县拟使用募集资金分别为 1.90 亿元、1.80 亿元、2.00 亿元、1.50 亿元、2.90 亿元、2.20 亿元、1.80 亿元和 0.50 亿元。本期债券收入、支出、还本、付息等纳入政府性基金预算管理，以项目对应的国有土地使用权出让收入或国有土地收益基金收入偿还。

承德市地处河北省东北部，南邻京津，北接赤峰市和锡林郭勒盟，东西与朝阳市、秦皇岛、唐山、张家口市相邻，是连接京津冀辽蒙的重要节点，具有“一市连五省”的独特区位优势。承德市下辖双桥区、双滦区、

¹ 覆盖倍数=预计土地出让收入/拟使用募集资金本金，下同。

鹰手营子矿区 3 个市辖区，承德县、兴隆县、平泉市、滦平县和隆化县 5 个县，及丰宁满族自治县、宽城满族自治县和围场满族蒙古族自治县 3 个自治县，另设承德高新技术产业开发区。承德市经济以工业经济为主，在产业结构调整过程中，钒钛产业、清洁能源、现代旅游、装备制造、新型材料、特色农业等产业成为引领全市经济转型升级的主导产业。近年承德市经济增速有所上升，但经济实力在河北省内排名仍靠后。2015-2017 年，承德市分别实现地区生产总值 1358.60 亿元、1432.90 亿元和 1618.60 亿元，同比分别增长 5.5%、6.9%和 7.1%；2017 年三次产业结构为 15.6:46.1:38.3。

从土地出让情况来看，承德市近年土地出让面积持续增加，但受土地出让单价较大幅波动影响，土地出让总价存在波动，2017 年，受益于住宅土地单价大幅上升，承德市土地出让总价实现较大幅增长，但 2018 年上半年住宅土地单价随即大幅下跌，土地出让价格稳定性不足。政府性基金预算收入方面，2015-2017 年，承德市政府性基金预算收入分别为 44.16 亿元、33.55 亿元和 64.68 亿元，其中，国有土地使用权出让金收入分别为 36.74 亿元、30.12 亿元和 57.45 亿元。

图表 4. 2015 年以来河北省承德市土地出让情况

指标	2015 年	2016 年	2017 年	2018 年上半年度
土地出让总面积（万平方米）	454.49	500.43	548.64	824.88
其中：住宅用地	158.48	92.24	271.09	410.57
商服用地	100.88	98.82	116.39	240.97
工业用地	185.18	286.59	146.41	164.97
其他用地	9.96	22.79	14.75	8.36
土地出让总价（亿元）	30.35	27.23	69.08	73.84
其中：住宅用地	17.74	11.16	55.92	50.68
商服用地	7.04	5.97	9.09	17.57
工业用地	5.16	9.11	3.42	5.11
其他用地	0.42	0.98	0.66	0.49
土地出让均价（元/平方米）	667.85	544.03	1259.09	895.21
其中：住宅用地	1119.09	1210.45	2062.59	1234.34
商服用地	697.44	604.12	780.81	728.97
工业用地	278.80	317.92	233.43	310
其他用地	421.66	429.61	446.56	580.5

资料来源：中指指数

从募投项目来看，本期债券募投项目包括丰宁经济开发区汽车工业园、商贸城建设土地储备项目、宽城县龙须门镇药王庙村土地收储项目、平泉市高铁周边区域二期项目和高铁新城项目等 17 个项目。根据河北省财政厅提供的数据，募投项目计划投资总额合计为 29.33 亿元，预计可实

现土地出让收入合计 60.87 亿元，各募投项目预计土地出让收入对其拟使用募集资金额度的覆盖倍数在 1.62 倍至 16.35 倍之间。

图表 5. 承德（一期）土储专项债募投项目情况（单位：亿元）

项目名称	区位	总投资	工程工期	预计土地出让收入	拟使用募集资金额度	覆盖倍数
承德县荣益达房地产开发有限公司（北环路）土地收储项目	承德县	1.24	2018.06-2022.05	2.52	0.96	2.63
承德县荣益达房地产开发有限公司（大平台村）土地收购项目	承德县	0.68	2018.06-2022.05	1.52	0.27	5.63
承德南江股份有限公司土地收购项目	承德县	0.87	2018.06-2022.05	1.77	0.67	2.63
丰宁经济开发区汽车工业园、商贸城建设土地储备项目	丰宁满族自治县	1.85	2018.07-2019.09	2.92	1.80	1.62
宽城县龙须门镇药王庙村土地收储项目	宽城满族自治县	2.00	2018.07-2018.11	6.85	2.00	3.43
七家、茅荆坝片区茅荆坝村商住项目	隆化县	0.31	2018.12-2023.12	0.56	0.28	1.98
七家、茅荆坝片区新局子、梨树营村商住项目	隆化县	0.81	2018.12-2023.12	1.48	0.75	1.98
七家、毛荆坝片区茅荆坝、兴隆营村商服项目	隆化县	0.33	2018.12-2023.12	0.80	0.30	2.64
七家、茅荆坝片区温泉村商住项目	隆化县	0.11	2018.12-2023.12	0.20	0.10	1.98
七家、茅荆坝片区七家村商住项目	隆化县	0.07	2018.12-2023.12	0.12	0.06	1.98
平泉市高铁周边区域二期	平泉市	4.40	2018.03-2019.03	4.72	2.90	1.63
旧城区改造项目	围场县	2.00	2018.07-2019.12	4.21	1.22	3.45
旅发大会及村镇沿线收储项目	围场县	0.78	2018.07-2019.06	1.60	0.48	3.34
通用机场及周边土地收储项目	围场县	0.80	2018.07-2019.06	1.02	0.50	2.05
高铁新城项目	兴隆县	11.91	2018.09-2020.09	29.43	1.80	16.35
医疗康养土地收储项目	鹰手营子矿区	0.68	2016.12-2019.06	0.79	0.30	2.65
钒钛产业园土地收储项目	鹰手营子矿区	0.50	2018.04-2018.09	0.33	0.20	1.66
合计	--	29.33	--	60.87	14.60	4.17

注：根据河北省财政厅提供的数据整理、计算

(3) 秦皇岛（一期）土储专项债

本期债券发行金额为 14.97 亿元，期限为 5 年，募集资金拟用于秦皇岛市的土地储备项目，项目分布于市本级（含秦皇岛经济技术开发区）、北戴河区、抚宁区、卢龙县及昌黎县，上述区县拟使用募集资金分别为 8.00 亿元、1.00 亿元、2.90 亿元、1.40 亿元及 1.67 亿元。本期债券收入、支出、还本、付息等纳入政府性基金预算管理，以项目对应的国有土地使用权出让收入或国有土地收益基金收入偿还。

秦皇岛市位于河北省东北部，是我国首批沿海开发城市，南临渤海，

北依燕山，东接辽宁，西接京津，是京津冀辐射东北的节点城市。全市总面积为 7812 平方公里，下辖 4 个区和 3 个县，设有国家级秦皇岛经济技术开发区和副厅级新区北戴河新区，截至 2017 年末，全市常住人口为 311.08 万人，城镇化率为 57.88%。2015-2017 年，秦皇岛市分别实现地区生产总值 1250.44 亿元、1339.54 亿元和 1506.01 亿元，同比分别增长 5.5%、7.0% 和 7.3%；2017 年三次产业结构为 13.3:34.6:52.1，第三产业是经济发展的主要驱动力。

秦皇岛市近年土地出让总面积及土地出让总价均保持稳步增长，但整体出让规模仍较小，政府性基金预算收入较有限，预算收入规模在河北省各地市中排名靠后。2015-2017 年，秦皇岛市政府性基金预算收入分别为 38.40 亿元、34.74 亿元和 66.64 亿元，其中国有土地使用权出让收入分别为 30.69 亿元、29.78 亿元和 56.64 亿元。

图表 6. 2015 年以来河北省秦皇岛市土地出让情况

指标	2015 年	2016 年	2017 年	2018 年上半年度
土地出让总面积（万平方米）	246.03	346.45	450.62	137.58
其中：住宅用地	41.88	126.56	114.26	37.09
商服用地	87.56	97.21	122.02	20.45
工业用地	107.75	92.78	169.31	80.04
其他用地	8.84	29.90	45.03	-
土地出让总价（亿元）	20.81	36.75	49.55	11.84
其中：住宅用地	8.83	20.48	17.66	6.50
商服用地	8.46	12.83	24.06	3.19
工业用地	3.00	2.36	5.00	2.15
其他用地	0.52	1.09	2.84	-
土地出让均价（元/平方米）	845.71	1060.80	1099.70	860.47
其中：住宅用地	2107.65	1618.52	1545.22	1751.77
商服用地	966.21	1319.31	1971.63	1561.58
工业用地	278.29	254.05	295.57	268.37
其他用地	590.15	362.95	629.91	-

资料来源：中指指数

本期债券募投项目包括山西省驻秦皇岛办事处土地储备项目、首钢板材土地储备项目、北部经济开发区和南望庄片区等 33 个项目。根据河北省财政厅提供的数据，上述项目总投资合计为 23.77 亿元，预计土地出让收入合计为 80.53 亿元。总体看，本期债券各募投项目预计可实现的土地出让收入对拟使用募集资金的覆盖倍数在 1.35 倍至 54.00 倍之间。

图表 7. 秦皇岛（一期）土储专项债募投项目情况（单位：亿元）

项目名称	区位	总投资	工程工期	预计土地出让收入	拟使用募集资金额度	覆盖倍数
秦皇岛市社会福利企业公司土地储备项目	市本级	0.17	2018.07-2021.07	0.42	0.16	2.60
山西省驻秦皇岛办事处土地储备项目	市本级	1.51	2018.07-2021.07	2.75	1.30	2.12
首钢板材土地储备项目	市本级	4.02	2018.07-2021.07	6.60	2.04	3.24
御河道以北片区土地收储项目	市本级	3.88	2018-2022.06	7.01	1.00	7.01
黄海道以北片区土地收储项目	市本级	0.38	2018-2022.06	0.65	0.30	2.16
龙海道以南片区土地收储项目	市本级	0.42	2018-2022.06	0.67	0.40	1.68
京能铁路专线	市本级	0.62	2018-2022.06	0.95	0.60	1.58
义卜寨村址拆迁项目	市本级	0.71	2018-2022.06	1.14	0.70	1.63
戴河西侧片区土地收储项目	市本级	1.01	2018-2022.06	10.08	0.80	12.60
栖云山西侧片区土地收储项目	市本级	0.58	2018-2022.06	10.80	0.20	54.00
望海店片区土地收储项目	市本级	1.37	2018-2022.06	10.43	0.50	20.86
太平庄村、西坨头村土地收储项目	北戴河区	2.57	2017.08-2023.08	9.84	1.00	9.84
北部经济开发区	抚宁区	1.54	2018.07-2023.07	2.03	1.46	1.39
南望庄片区	抚宁区	1.33	2018.07-2023.07	8.14	1.30	6.26
黄金庄片区	抚宁区	0.15	2018.07-2023.07	1.80	0.15	12.41
卢龙县房地产开发一号土地收储项目	卢龙县	0.17	2018.07-2020.06	0.23	0.17	1.35
卢龙县房地产开发二号土地收储项目 1 号地	卢龙县	0.00 ²	2018.07-2020.12	0.06	0.00 ³	16.43
卢龙县房地产开发二号土地收储项目 2 号地	卢龙县	0.00 ⁴	2018.07-2020.12	0.05	0.00 ⁵	15.72
卢龙县房地产开发三号土地收储项目	卢龙县	0.08	2018.07-2020.06	0.14	0.08	1.83
卢龙县房地产开发四号土地收储项目 1 号地	卢龙县	0.62	2018.07-2020.06	1.57	0.62	2.53
卢龙县房地产开发四号土地收储项目 2 号地	卢龙县	0.72	2018.07-2022.12	1.30	0.34	3.86
卢龙县房地产开发五号土地收储项目 1 号地	卢龙县	0.04	2018.07-2021.06	0.08	0.04	1.71
卢龙县房地产开发五号土地收储项目 2 号地	卢龙县	0.01	2018.07-2021.06	0.02	0.01	2.73
卢龙县房地产开发五号土地收储项目 3 号地	卢龙县	0.01	2018.07-2021.06	0.02	0.01	2.03
卢龙县生态旅游项目	卢龙县	0.03	2018.07-2020.12	0.05	0.03	2.15
卢龙县石门工业园区佰工钢铁项目	卢龙县	0.10	2018.07-2020.06	0.24	0.10	2.37
昌黎县植物油厂土地收储补偿款	昌黎县	0.26	2018.06-2019.06	0.48	0.26	1.86
昌黎县三义齿轮公司土地收储补偿款	昌黎县	0.20	2018.06-2019.06	0.36	0.19	1.89
昌黎县索坤玻璃容器公司土地收储补偿款（地块一）	昌黎县	0.46	2021.06-2022.06	0.89	0.44	2.02

² 为 36.56 万元。

³ 为 36.56 万元。

⁴ 为 33.97 万元。

⁵ 为 33.97 万元。

昌黎县索坤玻璃容器公司土地收储补偿款(地块二)	昌黎县	0.36	2021.06-2022.06	0.53	0.34	1.56
昌黎县索坤玻璃容器公司土地收储补偿款(地块三)	昌黎县	0.27	2021.06-2022.06	0.70	0.25	2.82
昌黎县日杂公司土地收储补偿款	昌黎县	0.05	2018.06-2019.06	0.09	0.05	1.69
昌黎县农财培训中心土地收储补偿款	昌黎县	0.14	2018.06-2019.06	0.41	0.14	2.92
合计	--	23.77	--	80.53	14.97	5.38

注：根据河北省财政厅提供的数据整理、计算

(4) 衡水（一期）土储专项债

本期债券发行金额为 12.87 亿元，期限为 5 年，募集资金拟用于衡水市的土地储备项目，项目分布于高新区、桃城区、滨湖区、枣强县、饶阳县及武强县，上述区县拟使用募集资金分别为 2.50 亿元、4.40 亿元、2.00 亿元、2.40 亿元、0.80 亿元及 0.77 亿元。本期债券收入、支出、还本、付息等纳入政府性基金预算管理，以项目对应的国有土地使用权出让收入或国有土地收益基金收入偿还。

衡水位于河北省东南部，东与沧州市和山东省德州市毗邻，西与石家庄市接壤，南部与邢台市相连，北部同保定市和沧州市交界。衡水市下辖桃城区和冀州区 2 个市辖区，1 个县级市-深州市，及枣强县、武邑县、武强县、饶阳县、安平县、故城县、景县和阜城县 8 个县，截至 2017 年末末，衡水市常住人口为 446.04 万人。近年来，衡水市经济持续增长，2015~2017 年，全市地区生产总值分别为 1220.0 亿元、1413.4 亿元和 1550.1 亿元，同比分别增长 7.6%、7.8%和 7.2%。2017 年，衡水市三次产业结构为 11.9:46.2:41.9。

衡水市近年土地出让总面积及土地出让总价均保持稳步增长。2018 年上半年度，住宅用地出让均价较 2017 年有所下降。2015-2017 年，衡水市政府性基金预算收入分别为 36.14 亿元、55.67 亿元和 117.50 亿元，其中国有土地使用权出让收入分别为 30.93 亿元、50.42 亿元和 103.76 亿元。

图表 8. 2015 年以来河北省衡水市土地出让情况

指标	2015 年	2016 年	2017 年	2018 年上半年度
土地出让总面积 (万平方米)	630.55	810.14	1084.97	538.91
其中：住宅用地	153.76	244.40	297.96	228.01
商服用地	52.82	75.60	91.26	25.19
工业用地	417.37	486.98	676.15	283.38
其他用地	6.59	3.16	19.60	2.34
土地出让总价 (亿元)	28.16	54.17	102.30	59.33
其中：住宅用地	16.72	37.17	75.37	49.14

指标	2015年	2016年	2017年	2018年上半年度
商服用地	4.01	7.85	13.21	3.68
工业用地	7.09	8.98	12.88	6.23
其他用地	0.34	0.17	0.83	0.27
土地出让均价(元/平方米)	446.55	668.6	944.63	1100.85
其中: 住宅用地	1087.09	1520.73	2529.60	2155.03
商服用地	759.01	1037.83	1448.00	1461.87
工业用地	169.99	184.43	191.12	219.96
其他用地	511.79	543.06	422.64	1171.8

资料来源: 中指指数

本期债券募投项目包括高新区储备项目地块一、衡水滨湖新区北田村土地收储项目和枣强县土地储备项目地块六等 17 个项目。根据河北省财政厅提供的数据, 上述项目总投资合计为 20.50 亿元, 预计土地出让收入合计为 87.86 亿元。总体看, 本期债券各募投项目预计可实现的土地出让收入对拟使用募集资金的覆盖倍数在 1.54 倍至 8.67 倍之间。

图表 9. 衡水(一期)土储专项债募投项目情况(单位: 亿元)

项目名称	区位	总投资	工程工期	预计土地出让收入	拟使用募集资金额度	覆盖倍数
高新区储备项目地块一	高新区	6.70	2017.05-2022.05	21.68	2.50	8.67
一号地块土地收储项目	桃城区	0.43	2018.09-2018.12	2.61	0.31	8.38
二号地块土地收储项目	桃城区	0.30	2018.09-2018.12	1.82	0.22	8.38
三号地块收储项目	桃城区	0.30	2018.09-2018.12	1.82	0.22	8.38
四号地块收储项目	桃城区	0.66	2018.09-2018.12	4.01	0.48	8.38
五号地块收储项目	桃城区	0.40	2018.09-2018.12	2.43	0.29	8.38
六号地块收储项目	桃城区	0.90	2018.09-2018.12	2.92	0.87	3.35
七号地块收储项目	桃城区	0.40	2018.09-2018.12	0.45	0.29	1.54
八号地块收储项目	桃城区	1.47	2018.09-2018.12	8.96	1.07	8.38
九号地块土地收储项目	桃城区	0.45	2018.09-2018.12	0.67	0.44	1.54
十号地块收储项目	桃城区	0.23	2018.09-2018.12	1.82	0.22	8.38
衡水滨湖新区北田村土地收储项目	滨湖区	3.20	2018.07-2018.12	10.45	1.50	6.97
衡水滨湖新区吴杜村土地收储项目	滨湖区	1.08	2018.07-2018.12	3.85	0.50	7.69
枣强县土地储备项目地块五	枣强县	0.30	2018.08-2020.12	1.55	0.30	5.16
枣强县土地储备项目地块六	枣强县	2.10	2018.08-2020.12	13.74	2.10	6.54
饶阳县土地储备项目地块一到九	饶阳县	0.80	2018.06-2023.06	4.37	0.80	5.47
武强县土地储备项目(南牌社区等五个地块)	武强县	0.77	2018.07-2023.06	4.70	0.77	6.11
合计	--	20.50	--	87.86	12.87	6.83

注: 根据河北省财政厅提供的数据整理、计算

(5) 邢台（一期）土储专项债

本期债券发行金额为 8.40 亿元，期限为 5 年，募集资金拟用于邢台市的土地储备项目，项目分布于市本级、邢台县、任县、平乡县、威县、清河县、临西县及沙河市，上述区域拟使用募集资金分别为 3.00 亿元、0.80 亿元、0.40 亿元、0.40 亿元、1.00 亿元、1.80 亿元、0.30 亿元及 0.70 亿元。本期债券收入、支出、还本、付息等纳入政府性基金预算管理，以项目对应的国有土地使用权出让收入或国有土地收益基金收入偿还。

邢台市位于河北省南部，东以卫运河为界与山东聊城、德州相望，西依太行山与山西晋中毗邻，南与邯郸相连，北同石家庄、衡水接壤，全市总面积 1.24 万平方公里，下辖 2 个区、2 个县级市以及 15 个县。截至 2017 年末，全市常住人口 735.16 万人，城镇化率为 51.57%。邢台市具有较强的工业基础，目前形成了以装备制造、新能源、煤盐化工、新型建材、钢铁深加工、纺织服装、食品医药产业为主导的产业格局。2015-2017 年，邢台市分别完成地区生产总值 1764.70 亿元、1954.80 亿元和 2236.36 亿元，同比分别增长 6.0%、7.1% 和 7.0%；2017 年三次产业结构为 12.2:47.9:39.9。

邢台市近年土地成交面积较为平稳，得益于土地成交均价的提升，土地出让总价逐年增加。2015-2017 年，邢台市政府性基金预算收入⁶分别为 74.87 亿元、89.70 亿元和 127.64 亿元，其中国有土地使用权出让收入分别为 67.73 亿元、82.71 亿元和 113.92 亿元。

图表 10. 2015 年以来河北省邢台市土地出让情况

指标	2015 年	2016 年	2017 年	2018 年上半年度
土地出让总面积（万平方米）	1031.98	1061.16	984.38	584.18
其中：住宅用地	279.75	375.63	473.76	278.3
商服用地	88.67	88.89	38.76	36.95
工业用地	646.40	588.64	450.13	258.63
其他用地	17.16	8.01	21.74	10.31
土地出让总价（亿元）	69.89	83.88	126.36	120.10
其中：住宅用地	42.19	58.09	110.13	106.84
商服用地	12.14	12.48	5.62	7.43
工业用地	14.56	12.91	9.16	5.42
其他用地	0.99	0.40	1.46	0.41
土地出让均价（元/平方米）	677.20	790.42	1283.62	2055.88
其中：住宅用地	1508.11	1546.45	2324.48	3839.15
商服用地	1369.62	1404.49	1449.17	2010.35
工业用地	225.26	219.25	203.44	209.43

⁶ 数据来源于河北省财政厅。

指标	2015年	2016年	2017年	2018年上半年度
其他用地	577.44	495.15	670.44	401.37

资料来源：中指指数

本期债券募投项目包括邢台县南石门镇土地收储项目、清河县2号地块收储项目、清河县3号地块收储项目和沙河市土地储备项目等32个项目。根据河北省财政厅提供的数据，上述项目总投资合计为12.57亿元，预计土地出让收入合计为60.04亿元。总体看，本期债券各募投项目预计可实现的土地出让收入对拟使用募集资金的覆盖倍数在1.58倍至13.29倍之间。

图表 11. 邢台（一期）土储专项债募投项目情况（单位：亿元）

项目名称	区位	总投资	工程工期	预计土地出让收入	拟使用募集资金额度	覆盖倍数
龙岗片区地块1收储项目	市本级	0.27	2018.01-2018.12	1.95	0.16	12.32
龙岗片区地块2收储项目	市本级	0.42	2018.01-2018.12	3.16	0.25	12.87
龙岗片区地块3收储项目	市本级	0.35	2018.01-2018.12	2.53	0.20	12.65
龙岗片区地块4收储项目	市本级	0.15	2018.01-2018.12	1.07	0.08	12.63
龙岗片区地块5收储项目	市本级	0.32	2018.01-2018.12	2.38	0.18	12.92
龙岗片区地块6收储项目	市本级	0.23	2018.01-2018.12	1.71	0.13	12.82
龙岗片区地块7收储项目	市本级	0.30	2018.01-2018.12	2.22	0.17	12.86
龙岗片区地块8收储项目	市本级	0.30	2018.01-2018.12	2.25	0.17	12.87
龙岗片区地块9收储项目	市本级	0.50	2018.01-2018.12	3.74	0.29	12.79
龙岗片区地块10收储项目	市本级	0.32	2018.01-2018.12	2.35	0.18	12.73
龙岗片区地块11收储项目	市本级	0.72	2018.01-2018.12	5.56	0.42	13.29
龙岗片区地块12收储项目	市本级	0.39	2018.01-2018.12	2.89	0.23	12.65
龙岗片区地块13收储项目	市本级	0.46	2018.01-2018.12	3.40	0.27	12.82
龙岗片区地块14收储项目	市本级	0.45	2018.01-2018.12	3.31	0.26	12.79
邢台县南石门镇土地收储项目	邢台县	0.90	2018.06-2019.06	4.32	0.80	5.40
任县M1地块收储项目	任县	0.06	2018.01-2021.12	0.14	0.06	2.37
任县M2地块收储项目	任县	0.12	2018.01-2021.12	1.10	0.09	11.67
任县M3地块收储项目	任县	0.17	2018.01-2021.12	1.51	0.13	11.73
任县M4地块收储项目	任县	0.06	2018.01-2021.12	0.17	0.06	2.68
任县M5地块收储项目	任县	0.06	2018.01-2021.12	0.11	0.06	1.99
平乡县城建设大街北段西侧地块收储项目	平乡县	0.12	2018.06-2019.06	0.23	0.12	1.96
平乡县向阳街中段西侧地块收储项目	平乡县	0.34	2018.06-2019.06	0.58	0.18	3.27
平乡县城中华路中段南侧地块收储项目	平乡县	0.10	2018.06-2019.06	0.39	0.10	3.71
史崇羌土地使用权收储项目	威县	0.14	2018.02-2019.10	0.23	0.13	1.87
朱兴元土地使用权收储项目	威县	0.15	2018.02-2019.10	0.45	0.14	3.22
威州城投土地使用权收储项目	威县	0.74	2018.06-2019.07	1.09	0.68	1.62

全德翰土地使用权收储项目	威县	0.06	2018.04-2019.03	0.18	0.06	3.14
清河县 1 号地块收储项目	清河县	0.38	2018.06-2019.06	0.97	0.38	2.55
清河县 2 号地块收储项目	清河县	0.72	2018.06-2019.06	1.20	0.72	1.67
清河县 3 号地块收储项目	清河县	0.70	2018.06-2019.06	1.11	0.70	1.58
邢台美的客食品股份有限公司收储项目	临西县	0.38	2018.06-2018.11	0.69	0.30	2.30
沙河市土地储备项目	沙河市	2.19	2018.07-2019.07	7.07	0.70	10.10
合计	--	12.57	--	60.04	8.40	7.15

注：根据河北省财政厅提供的数据整理、计算

(6) 石家庄（一期）土储专项债

本期债券发行金额为 20.90 亿元，期限为 5 年，募集资金拟用于石家庄市的土地储备项目，项目分布于市本级、鹿泉区、无极县及元氏县，上述区域拟使用募集资金分别为 15.00 亿元、3.20 亿元、1.40 亿元及 1.30 亿元。本期债券收入、支出、还本、付息等纳入政府性基金预算管理，以项目对应的国有土地使用权出让收入或国有土地收益基金收入偿还。

石家庄市位于河北省中南部，东与衡水接壤，南与邢台毗连，西与山西省为邻，北与保定市交界，距北京 270 公里。全市总面积为 1.58 万平方公里，下辖 8 个区、11 个县和 2 个县级市和 1 个国家级高新技术开发区。2017 年末，石家庄市常住人口为 1087.99 万人，比上年末增加 9.53 万人，城镇化率 61.64%。近年来随着京津冀协同发展的推进，作为河北省省会的石家庄市经济持续增长，2015-2017 年全市分别实现地区生产总值 5440.60 亿元、5857.80 亿元和 6460.90 亿元，同比分别增长 7.5%、6.8%和 7.3%；2017 年，石家庄市三次产业结构为 7.4:45.1:47.5。

2015-2017 年，石家庄市土地成交总价持续上升，土地成交均价存在波动。同期，石家庄市政府性基金预算收入分别为 283.31 亿元、360.73 亿元和 516.70 亿元，其中国有土地使用权出让收入分别为 248.29 亿元、313.15 亿元和 424.62 亿元。

图表 12. 2015 年以来河北省石家庄市土地出让情况

指标	2015 年	2016 年	2017 年	2018 年上半年度
土地出让总面积（万平方米）	1073.95	1010.73	1488.91	702.57
其中：住宅用地	492.12	536.07	649.56	285.71
商服用地	92.25	83.14	175.37	119.27
工业用地	468.30	374.29	593.22	290.49
其他用地	21.27	17.24	70.76	7.10
土地出让总价（亿元）	252.62	370.76	385.15	164.83
其中：住宅用地	216.98	308.49	322.14	133.31

指标	2015 年	2016 年	2017 年	2018 年 上半年度
商服用地	13.44	45.44	35.56	18.29
工业用地	20.10	14.88	24.59	12.94
其他用地	2.10	1.94	2.86	0.30
土地出让均价（元/平方米）	2352.22	3668.19	2586.80	2346.16
其中：住宅用地	4409.11	5754.78	4959.40	4665.80
商服用地	1456.31	5466.15	2027.43	1533.21
工业用地	429.28	397.50	414.53	445.44
其他用地	985.35	1124.55	404.60	424.62

资料来源：中指指数

本期债券募投项目包括南车石家庄车辆厂有限公司地块收储项目、石家庄北方药博园土地收储项目和无极县 2018 年度土地储备项目等 9 个项目。根据河北省财政厅提供的数据，上述项目总投资合计为 33.92 亿元，预计土地出让收入合计为 73.87 亿元。总体看，本期债券各募投项目预计可实现的土地出让收入对拟使用募集资金的覆盖倍数在 3.03 倍至 8.27 倍之间。

图表 13. 石家庄（一期）土储专项债募投项目情况（单位：亿元）

项目名称	区位	总投资	工程工期	预计土地出让收入	拟使用募集资金额度	覆盖倍数
南车石家庄车辆厂有限公司地块收储项目	市本级	18.15	2012.02-2018.10	30.25	10.00	3.03
石家庄北方药博园土地收储项目	市本级	5.02	2008.06-2018.10	15.66	5.00	3.13
上庄大车行村地块	鹿泉区	1.08	2018.07-2019.12	4.09	0.92	4.44
上庄大宋楼村地块	鹿泉区	0.65	2018.07-2019.12	2.57	0.65	3.95
铜冶西良厢地块	鹿泉区	0.66	2018.07-2019.12	2.16	0.66	3.28
铜冶北甘子村地块	鹿泉区	0.58	2018.07-2019.09	2.38	0.58	4.10
山尹村镇东郭庄村地块	鹿泉区	0.39	2018.07-2019.06	1.76	0.39	4.51
无极县 2018 年度土地储备项目	无极县	1.65	2018.08-2020.07	4.25	1.40	3.04
龙河新区土地收储项目	元氏县	5.74	2018.11-2023.10	10.75	1.30	8.27
合计	--	33.92	--	73.87	20.90	3.53

注：根据河北省财政厅提供的数据整理、计算

(7) 邯郸（一期）土储专项债

本期债券发行金额为 24.60 亿元，期限为 5 年，募集资金拟用于邯郸市土地储备项目，项目分布于市本级、成安县、磁县、涉县、临漳县及武安市，上述区域拟使用募集资金分别为 17.90 亿元、0.80 亿元、2.00 亿元、0.20 亿元、1.90 亿元及 1.80 亿元。本期债券收入、支出、还本、付息等纳入政府性基金预算管理，以项目对应的国有土地使用权出让收入或国

有土地收益基金收入偿还。

邯郸市位于河北省南端，晋冀鲁豫四省交界处，西依太行山脉，东连华北平原，北连邢台、南毗安阳，素称河北省的南大门，是国务院批准具有地方立法权的 18 个较大的市。全市总面积为 1.21 万平方公里，下辖 6 个区、1 个县级市和 11 个县。2017 年末全市常住总人口达到 951.11 万人，比上年末增加 1.83 万人。近年来，邯郸市经济稳步增长，2015-2017 年全市分别实现地区生产总值 3145.40 亿元、3337.10 亿元和 3666.30 亿元，同比分别增长 6.8%、6.8% 和 7.1%；2017 年，邯郸市三次产业结构为 11.1:48.6:40.3。

2015-2017 年，邯郸市土地出让总面积和土地出让总价均逐年较大幅度增加。同期，邯郸市政府性基金预算收入分别为 65.70 亿元、116.48 亿元和 124.70 亿元，其中 2015-2016 年邯郸市国有土地使用权出让收入分别为 56.41 亿元和 107.65 亿元。

图表 14. 2015 年以来河北省邯郸市土地出让情况

指标	2015 年	2016 年	2017 年	2018 年上半年度
土地出让总面积 (万平方米)	804.41	1072.61	1224.02	689.90
其中：住宅用地	159.27	267.89	465.73	256.25
商服用地	165.07	185.42	108.04	69.07
工业用地	471.03	602.58	629.15	318.03
其他用地	9.05	16.73	21.10	46.56
土地出让总价 (亿元)	64.13	109.60	157.60	90.91
其中：住宅用地	25.78	67.50	132.93	76.21
商服用地	27.52	27.33	9.18	6.05
工业用地	10.28	14.20	14.80	6.68
其他用地	0.54	0.56	0.69	1.98
土地出让均价 (元/平方米)	797.19	1021.79	1287.57	1317.72
其中：住宅用地	1618.81	2519.84	2854.24	2973.95
商服用地	1667.41	1474.06	849.43	875.49
工业用地	218.20	235.72	235.24	209.91
其他用地	599.88	334.39	328.01	425.45

资料来源：中指指数

本期债券募投项目包括东区毛遂大街沿路土地储备项目、北仓路周边土地储备项目和热电厂土地收储项目等 41 个项目。根据河北省财政厅提供的数据，上述项目总投资合计为 31.37 亿元，预计土地出让收入合计为 119.47 亿元。总体看，本期债券各募投项目预计可实现的土地出让收入对拟使用募集资金的覆盖倍数在 1.44 倍至 11.23 倍之间。

图表 15. 邯郸（一期）土储专项债募投项目情况（单位：亿元）

项目名称	区位	总投资	工程工期	预计土地出让收入	拟使用募集资金额度	覆盖倍数
东区毛遂大街沿路土地储备项目	市本级	8.43	2018.08-2019.12	32.88	7.03	4.67
东区廉颇大街沿路土地储备项目	市本级	1.32	2018.08-2019.12	8.29	1.05	7.88
东区中央商务区土地储备项目	市本级	0.03	2018.08-2019.12	0.28	0.03	11.23
支漳河流域土地储备项目	市本级	2.09	2018.08-2019.12	13.76	1.39	9.93
人民东路土地储备项目	市本级	0.65	2018.08-2019.12	3.25	0.52	6.26
陵园路周边土地储备项目	市本级	0.88	2018.08-2019.12	1.26	0.88	1.44
北仓路周边土地储备项目	市本级	3.55	2018.08-2019.12	6.59	3.45	1.91
老城区国企收储项目	市本级	0.66	2018.08-2019.12	1.00	0.66	1.51
热电厂土地收储项目	市本级	5.20	2018.08-2018.12	23.23	2.90	8.01
成安县拟收储 1 号地块	成安县	0.21	2018.09-2023.09	0.80	0.21	3.80
成安县拟收储 2 号地块	成安县	0.23	2018.09-2023.09	0.89	0.23	3.80
成安县拟收储 3 号地块	成安县	0.18	2018.09-2023.09	0.66	0.18	3.80
成安县拟收储 4 号地块	成安县	0.18	2018.09-2023.09	0.69	0.18	3.81
磁县和谐大道南友谊路东土地收储项目	磁县	0.98	2018.06-2019.05	2.57	0.28	9.18
磁县经济开发区土地收储项目	磁县	0.23	2018.06-2019.05	0.32	0.20	1.60
磁县和谐大道南朝阳北大街东土地收储项目	磁县	1.30	2018.06-2021.05	2.21	1.00	2.21
磁县滏阳北大街东和谐大道南土地收储项目	磁县	0.25	2018.06-2021.05	1.00	0.25	4.00
中华慈大街东磁州路北土地收储项目	磁县	0.47	2018.06-2020.05	1.75	0.27	6.48
龙南路南侧原电化厂片土地收储项目	涉县	0.43	2018.06-2019.02	1.21	0.20	6.03
临漳县油脂公司项目	临漳县	0.02	2018.01-2023.01	0.14	0.02	7.42
临漳县称勾粮站项目	临漳县	0.04	2018.01-2023.01	0.06	0.04	1.66
临漳县交通运输局公路站项目	临漳县	0.05	2018.01-2023.01	0.28	0.04	6.67
临漳县县社项目	临漳县	0.02	2018.01-2023.01	0.08	0.02	4.89
临漳县南东坊磷肥厂项目	临漳县	0.08	2018.01-2023.01	0.16	0.07	2.26
临漳县塑料制品厂项目	临漳县	0.03	2018.01-2023.01	0.12	0.02	5.03
临漳县鑫鑫木业项目	临漳县	0.59	2018.01-2023.01	2.54	0.59	4.35

项目名称	区位	总投资	工程工期	预计土地出让收入	拟使用募集资金额度	覆盖倍数
临漳县嘉禾木科技有限公司项目	临漳县	0.70	2018.01-2023.01	1.13	0.69	1.63
临漳县金凤公园东侧项目	临漳县	0.43	2018.01-2023.01	1.88	0.41	4.56
西苑新区 1 号地块	武安市	0.09	2018.06-2019.12	0.41	0.08	5.53
西苑新区 2 号地块	武安市	0.09	2018.06-2019.12	0.43	0.08	5.52
西苑新区 3 号地块	武安市	0.33	2018.06-2019.12	1.63	0.28	5.76
西苑新区 4 号地块	武安市	0.22	2018.06-2019.12	1.08	0.19	5.77
西苑新区 5 号地块	武安市	0.13	2018.06-2019.12	0.63	0.11	5.58
西苑新区 6 号地块	武安市	0.14	2018.06-2019.12	0.66	0.12	5.62
西苑新区 7 号地块	武安市	0.08	2018.06-2019.12	0.37	0.07	5.54
西苑新区 8 号地块	武安市	0.07	2018.06-2019.12	0.33	0.06	5.50
西苑新区 9 号地块	武安市	0.16	2018.06-2019.12	0.78	0.14	5.76
西苑新区 10 号地块	武安市	0.19	2018.06-2019.12	0.91	0.16	5.75
西苑新区 11 号地块	武安市	0.17	2018.06-2019.12	0.81	0.14	5.65
西苑新区 12 号地块	武安市	0.21	2018.06-2019.12	0.99	0.18	5.61
西苑新区 13 号地块	武安市	0.29	2018.06-2019.12	1.40	0.21	6.66
合计	--	31.37	--	119.47	24.60	4.86

注：根据河北省财政厅提供的数据整理、计算

(8) 沧州（一期）土储专项债

本期债券发行金额为 3.70 亿元，期限为 5 年，募集资金拟用于沧州市的土地储备项目，项目分布于沧县、海兴县及肃宁县，上述区县拟使用募集资金分别为 1.10 亿元、0.70 亿元及 1.90 亿元。本期债券收入、支出、还本、付息等纳入政府性基金预算管理，以项目对应的国有土地使用权出让收入或国有土地收益基金收入偿还。

沧州市位于河北省东南部，东临渤海，北依京津，南接山东，京杭大运河贯穿市区，全市总面积 1.34 万平方公里，下辖 2 个区、4 个县级市、10 个县。截至 2017 年末，全市户籍人口 777.83 万人。2015-2017 年，沧州市分别完成地区生产总值 3240.60 亿元、3533.40 亿元和 3816.90 亿元，同比分别增长 7.7%、7.9% 和 7.0%，全市产业结构以石油化工、管道装备及冶金、机械制造、纺织服装、食品加工等为主导，2017 年三次产业结构为 8.1:49.9:42.0。

2015-2017 年，沧州市土地出让总面积呈现一定波动，但在土地出让均价提升的带动下，土地出让总价持续增加。同期，沧州市政府性基金预算收入分别为 92.42 亿元、105.79 亿元和 237.22 亿元，其中国有土地使用权出让收入分别为 74.80 亿元、88.23 亿元和 204.05 亿元。

图表 16. 2015 年以来河北省沧州市土地出让情况

指标	2015 年	2016 年	2017 年	2018 年 上半年度
土地出让总面积 (万平方米)	1886.52	1448.75	2188.44	1494.8
其中: 住宅用地	219.16	220.34	439.74	202.84
商服用地	112.95	82.49	251.69	85.31
工业用地	1535.44	1109.41	1464.66	1087.09
其他用地	18.96	36.52	32.36	119.56
土地出让总价 (亿元)	69.01	85.65	236.85	90.63
其中: 住宅用地	33.00	53.01	176.51	56.82
商服用地	8.77	7.00	32.74	9.47
工业用地	26.75	24.42	26.15	21.66
其他用地	0.49	1.21	1.45	2.69
土地出让均价 (元/平方米)	365.81	591.16	1082.29	606.33
其中: 住宅用地	1505.66	2405.77	4013.91	2801
商服用地	776.36	848.62	1301.02	1110.04
工业用地	174.22	220.14	178.54	199.26
其他用地	260.51	332.58	448.7	224.74

资料来源: 中指指数

本期债券募投项目包括沧东经济开发区土地收储一期项目地块一等 16 个项目。根据河北省财政厅提供的数据, 上述项目总投资合计为 3.90 亿元, 预计土地出让收入合计为 19.41 亿元。总体看, 本期债券各募投项目预计可实现的土地出让收入对拟使用募集资金的覆盖倍数在 1.73 倍至 11.59 倍之间。

图表 17. 沧州 (一期) 土储专项债募投项目情况 (单位: 亿元)

项目名称	区位	总投资	工程工期	预计土地 出让收入	拟使用募集 资金额度	覆盖倍数
沧东经济开发区土地收储一期项目地块一	沧县	0.46	2017.12-2020.11	1.22	0.41	2.97
沧东经济开发区土地收储一期项目地块二	沧县	0.21	2017.12-2020.11	0.56	0.18	3.18
沧东经济开发区土地收储一期项目地块三	沧县	0.52	2017.12-2020.11	1.37	0.50	2.73
沧东经济开发区土地收储一期项目地块四	沧县	0.02	2017.12-2020.11	0.05	0.02	3.38
海兴县经济开发区地块	海兴县	0.45	2018.06-2023.06	1.03	0.35	2.95
苏基镇王常丰村西北、海安路南侧地块	海兴县	0.35	2018.06-2023.06	0.75	0.35	2.15
一中西侧住宅土地收储项目	肃宁县	0.15	2018.06-2019.12	1.73	0.15	11.53
王家屯村东侧和北	肃宁县	0.40	2018.06-2019.12	4.63	0.40	11.59

侧土地收储项目						
乐海公司土地收储项目	肃宁县	0.18	2018.06-2018.12	0.35	0.18	1.97
保税仓库土地收储项目	肃宁县	0.04	2018.06-2019.12	0.07	0.04	1.73
鹏润印刷公司东侧土地收储项目	肃宁县	0.17	2018.06-2018.12	0.33	0.17	1.94
邵庄电料园区土地收储项目	肃宁县	0.24	2018.06-2019.12	0.46	0.24	1.91
华斯商城西侧赵庄村南侧土地收储项目	肃宁县	0.11	2018.06-2019.12	1.25	0.11	11.34
廉租房对过神华路南侧土地收储项目	肃宁县	0.16	2018.06-2019.12	1.78	0.16	11.14
军民融合土地收储项目	肃宁县	0.14	2018.06-2019.12	0.27	0.14	1.93
风尚小镇土地收储项目	肃宁县	0.31	2018.06-2019.12	3.56	0.31	11.50
合计	--	3.90	--	19.41	3.70	5.25

注：根据河北省财政厅提供的数据整理、计算

(9) 唐山（一期）土储专项债

本期债券发行金额为 18.90 亿元，期限为 5 年，募集资金拟用于唐山市的土地储备项目，项目分布于市本级、曹妃甸区及路北区，上述区域拟使用募集资金分别为 10.00 亿元、8.00 亿元及 0.90 亿元。本期债券收入、支出、还本、付息等纳入政府性基金预算管理，以项目对应的国有土地使用权出让收入或国有土地收益基金收入偿还。

唐山市位于河北省中部，地处渤海湾中心地带，东隔滦河与秦皇岛市相望，西与天津市毗邻，南临渤海，北依燕山隔长城与承德市相望，全市面积 1.35 万平方公里，下辖 7 个区、2 个县级市、5 个县，截至 2017 年末，全市常住人口 789.7 万人，城镇化率 61.64%。2015-2017 年，唐山市分别完成地区生产总值 6103.10 亿元、6306.20 亿元和 7106.10 亿元，同比分别增长 5.6%、6.8% 和 6.5%，唐山市依托区位、资源、港口等优势，逐渐形成了钢铁、装备、化工、能源、建材等为支柱的产业格局，2017 年全市三次产业结构为 8.5:57.4:34.1。

近三年唐山市土地出让总面积持续上升，主要由于住宅用地出让均价及出让面积大幅上升，2017 年土地出让总价大幅增加。2018 年上半年度，住宅用地出让均价有所回调。2015-2017 年，唐山市政府性基金预算收入⁷分别为 112.48 亿元、121.34 亿元和 248.78 亿元，其中国有土地使用权出让收入分别为 72.64 亿元、92.52 亿元和 207.39 亿元。

⁷ 数据来源于河北省财政厅。

图表 18. 2015 年以来河北省唐山市土地出让情况

指标	2015 年	2016 年	2017 年	2018 年 上半年度
土地出让总面积 (万平方米)	1281.86	1392.41	3508.75	1631.91
其中: 住宅用地	276.82	182.50	330.86	242.20
商服用地	215.32	118.45	191.39	59.22
工业用地	776.30	970.29	2868.36	1317.44
其他用地	13.42	121.17	118.15	13.04
土地出让总价 (亿元)	73.33	67.06	228.35	104.03
其中: 住宅用地	39.11	32.77	147.46	69.89
商服用地	18.34	8.85	17.76	6.14
工业用地	15.26	20.59	56.60	27.57
其他用地	0.62	4.85	6.52	0.43
土地出让均价 (元/平方米)	572.03	481.61	651.64	637.45
其中: 住宅用地	1412.92	1795.83	4456.79	2885.49
商服用地	851.66	746.75	928.06	1037.28
工业用地	196.53	212.19	197.65	209.28
其他用地	461.59	400.48	552.17	326.16

资料来源: 中指指数

本期债券募投项目包括唐山职业技术学院(新华道校区)土地收储项目、站西片区改造土地收储项目和甸头 B-02-01B 地块等 23 个项目。根据河北省财政厅提供的数据,上述项目总投资合计为 22.48 亿元,预计土地出让收入合计为 94.84 亿元。总体看,本期债券各募投项目预计可实现的土地出让收入对拟使用募集资金的覆盖倍数在 1.59 倍至 12.40 倍之间。

图表 19. 唐山(一期)土储专项债募投项目情况(单位:亿元)

项目名称	区位	总投资	工程工期	预计土地出让收入	拟使用募集资金额度	覆盖倍数
唐山市工业职业技术学院(北校区)土地收储项目	市本级	1.87	2018.09-2023.08	2.65	1.51	1.75
唐山职业技术学院(新华道校区)土地收储项目	市本级	2.13	2018.09-2023.08	4.98	2.13	2.33
唐山汇达煤炭集团有限公司土地收储项目	市本级	0.50	2018.09-2023.08	2.92	0.50	5.84
城南经济开发区改造(城市板块)土地收储项目	市本级	1.35	2018.09-2023.08	14.21	1.35	10.54
站西片区改造土地收储项目	市本级	4.50	2018.09-2023.08	55.85	4.50	12.40
专用车制造项目土地收储地块	曹妃甸区	0.64	2017.01-2018.05	0.86	0.54	1.60
装备 A-16-01 地块	曹妃甸区	1.12	2017.01-2018.05	1.24	0.78	1.59
石化 A-04 地块	曹妃甸区	0.88	2017.01-2018.05	1.10	0.69	1.59
石化 B-14-01 地块	曹妃甸区	0.90	2017.01-2018.05	1.14	0.71	1.60

中日 A-18 地块	曹妃甸区	0.26	2017.01-2018.05	0.31	0.20	1.59
中日 A-08 地块	曹妃甸区	0.28	2017.01-2018.05	0.34	0.22	1.59
中日 A-10-01 地块	曹妃甸区	0.26	2017.01-2018.05	0.32	0.20	1.60
再生 A-14-02 地块	曹妃甸区	0.27	2017.01-2018.05	0.33	0.21	1.59
石化 B-13-02 地块	曹妃甸区	0.07	2017.01-2018.05	0.07	0.04	1.60
甸头 B-02-01B 地块	曹妃甸区	2.96	2017.01-2018.05	3.42	2.14	1.59
钢厂厂房	曹妃甸区	0.75	2017.01-2018.05	0.84	0.53	1.59
A-09-01 地块	曹妃甸区	0.63	2017.01-2018.05	0.77	0.48	1.60
C-11-01 地块	曹妃甸区	0.58	2017.01-2018.05	0.71	0.45	1.60
B-05-01 地块	曹妃甸区	0.33	2017.01-2018.05	0.40	0.25	1.60
B-06-01 地块	曹妃甸区	0.40	2017.01-2018.05	0.49	0.31	1.60
C-05-01 地块	曹妃甸区	0.35	2017.01-2018.05	0.43	0.27	1.60
新兴制造园区土地整理储备项目	路北區	0.35	2018.10-2019.09	0.35	0.22	1.62
现代物流园区土地整理储备项目	路北區	1.08	2018.10-2019.09	1.11	0.68	1.62
合计	--	22.48	--	94.84	18.90	5.02

注：根据河北省财政厅提供的数据整理、计算

(10) 张家口（一期）土储专项债

本期债券发行金额为 6.99 亿元，期限为 3 年，募集资金拟用于张家口市土地储备项目，项目分布于市本级、尚义县、阳原县及涿鹿县，上述区域拟使用募集资金分别为 4.94 亿元、0.60 亿元、0.60 亿元及 0.85 亿元。本期债券收入、支出、还本、付息等纳入政府性基金预算管理，以项目对应的国有土地使用权出让收入或国有土地收益基金收入偿还。

张家口市位于河北省西北部，东靠承德市，东南毗连北京市，南邻河北省保定市，西、西南与山西省接壤，北、西北与内蒙古自治区交界，全市面积 3.68 万平方公里，下辖 6 个区和 10 个县。截至 2017 年末，全市常住人口 443.3 万人，城镇化率为 55.92%。2015-2017 年，张家口市分别实现地区生产总值 1363.54 亿元、1461.05 亿元和 1555.60 亿元，同比分别增长 5.8%、7.0% 和 6.8%，全市工业以有色金属矿冶炼、专用设备制造业及黑色金属矿采选等为主导，2017 年三次产业结构为 18.1:35.2:46.7。

2015-2017 年，张家口市土地出让总面积和土地出让总价均逐年大幅增加。同期，张家口市政府性基金预算收入分别为 61.77 亿元、99.74 亿元和 158.83 亿元，其中，2015-2016 年，张家口市国有土地使用权出让收入分别为 45.55 亿元和 81.42 亿元。

图表 20. 2015 年以来河北省张家口市土地出让情况

指标	2015 年	2016 年	2017 年	2018 年 上半年度
土地出让总面积 (万平方米)	641.09	760.74	1003.20	497.33
其中: 住宅用地	342.87	457.15	542.12	196.59
商服用地	87.25	103.57	91.54	124.04
工业用地	183.36	185.00	343.72	156.87
其他用地	27.61	15.02	25.81	19.83
土地出让总价 (亿元)	57.45	95.21	136.91	87.04
其中: 住宅用地	45.13	75.95	109.60	68.92
商服用地	6.23	13.87	16.37	11.41
工业用地	4.46	4.61	9.37	3.84
其他用地	1.63	0.79	1.56	2.88
土地出让均价 (元/平方米)	896.12	1251.58	1364.69	1750.22
其中: 住宅用地	1316.32	1661.31	2021.76	3505.83
商服用地	713.87	1338.89	1788.39	919.47
工业用地	243.21	248.98	272.65	244.65
其他用地	589.99	527.57	603.61	1452.55

资料来源: 中指指数

本期债券募投项目包括张家口姚家庄机场土地储备项目、尚义县南林场中心苗圃土地储备项目和阳原县土地储备项目地块一等 7 个项目。根据河北省财政厅提供的数据, 上述项目总投资合计为 8.91 亿元, 预计土地出让收入合计为 20.90 亿元。总体看, 本期债券各募投项目预计可实现的土地出让收入对拟使用募集资金的覆盖倍数在 1.76 倍至 8.17 倍之间。

图表 21. 张家口 (一期) 土储专项债募投项目情况 (单位: 亿元)

项目名称	区位	总投资	工程工期	预计土地出让收入	拟使用募集资金额度	覆盖倍数
张家口姚家庄机场土地储备项目	市本级	6.77	2017.04-2021.06	8.69	4.94	1.76
尚义县南林场中心苗圃土地储备项目	尚义县	0.60	2018.06-2018.12	2.68	0.60	4.47
阳原县土地储备项目地块一	阳原县	0.52	2018.10-2021.04	3.40	0.46	7.46
阳原县土地储备项目地块二	阳原县	0.17	2018.10-2021.04	1.18	0.14	8.17
涿鹿县土地收储项目地块一	涿鹿县	0.30	2018.10-2019.05	1.62	0.30	5.40
涿鹿县土地收储项目地块二	涿鹿县	0.25	2018.10-2019.05	1.01	0.25	4.03
涿鹿县土地收储项目地块三	涿鹿县	0.30	2018.10-2019.05	2.32	0.30	7.73
合计	--	8.91	--	20.90	6.99	2.99

注: 根据河北省财政厅提供的数据整理、计算

二、河北省政府信用质量分析

(一) 河北省经济实力

河北省内环京、津，作为京津冀一体化的重要疏解区和支撑区，区位优势显著，经济具备较大发展潜力。凭借较丰富的矿产等资源优势，河北省以钢铁、煤炭、石化、装备制造等产业为主的工业经济较发达，近年来经济实力不断增强，经济总量居全国上游，但受化解过剩产能等因素影响，经济增速有所放缓。河北省持续推进经济结构调整及产业转型升级，消费和投资共同拉动经济稳步增长，装备制造业自2016年超过钢铁业成为全省第一大支柱产业以来，对工业经济发展的贡献持续提升，此外，河北省第三产业保持快速增长，成为拉动经济增长的主要动力。

河北省是我国华北地区重要经济体，内环京、津，是首都北京连接全国各地的必经之地，亦是连接北方内陆与海上门户-天津、京唐、黄骅、秦皇岛等港口的桥梁，地理位置优越。全省土地面积 18.88 万平方公里，占全国土地面积的 1.97%，下辖石家庄、唐山、保定、邯郸、张家口、承德、廊坊、秦皇岛、沧州、邢台和衡水等 11 个地级市，截至 2017 年末，全省常住总人口达 7519.52 万人，较上年末增加 49.47 万人；其中 15-64 周岁劳动力资源人口占常住人口的比重为 70.10%，较上年末下降 0.49 个百分点；常住人口城镇化率为 55.01%，较上年末提高 1.69 个百分点。

河北省矿产等资源丰富，截至 2016 年末，已发现各类矿产 130 种，其中探明储量的矿产 104 种，储量居全国前 5 位的有冶金用白云岩、铁矿等 41 种，居全国第 6-10 位的有钼矿、水泥用灰岩、盐矿等 18 种。此外，作为 11 个沿海省份之一，河北省海岸线总长 487 公里，约占全国的 3%，沿海地区处于环渤海经济圈的中心地带，是全国五个重点海洋开发区之一，海洋生物、港口、原盐、石油、旅游等海洋资源丰富。

交通基础设施方面，经过多年建设与发展，河北省综合交通运输体系较为完善。公路方面，截至 2017 年末全省公路通车里程达 18.90 万公里(含村路)，其中，高速公路通车里程已达 6531 公里。水运方面，河北省拥有秦皇岛港、唐山港、黄骅港 3 个亿吨大港，2017 年全省沿海港口货物吞吐量达 10.90 亿吨，集装箱吞吐量达 374.30 万标准箱，同比分别增长 14.30% 和 22.70%。航空方面，河北省拥有一家干线机场—石家庄正定国际机场、一家支线机场—邯郸机场、一家军民合用机场—秦皇岛机场，及唐山机场、张家口机场、宣化机场和保定机场四家军用机场，2017 年全省机场旅客吞吐量为 1186.20 万人，同比增长 39.50%。

近年来在京津冀一体化、环首都经济圈、河北沿海经济带三大国家战略的推动下，河北省经济实力不断增强，经济总量处于全国上游，但受钢铁、煤炭、石化等传统支柱产业化解过剩产能等因素影响，经济增速自 2011 年起持续趋缓，2015 年以来经济增速虽小幅回升，但在各省中仍处于相对低速。2015-2017 年，河北省地区生产总值分别为 2.98 万亿元、3.18 万亿元和 3.60 万亿元，同比分别增长 6.8%、6.8% 和 6.7%，增速与全国水平基本持平，同期全国国内生产总值增速分别为 6.9%、6.7% 和 6.9%。按常住人口计算，河北省近年人均地区生产总值均低于全国平均水平，在各省中排名相对靠后，2015-2017 年，河北省人均地区生产总值分别为 4.03 万元、4.26 万元和 4.80 万元。

图表 22. 2015-2017 年河北省与全国主要经济指标对比 (单位: 亿元, %)

指标	2015 年			2016 年			2017 年		
	河北	全国	占比	河北	全国	占比	河北	全国	占比
地区生产总值	29806.11	676708	4.40	31827.90	744127	4.28	35964.00	827122	4.35
第一产业	3439.45	60863	5.65	3492.80	63671	5.49	3507.90	65468	5.36
第二产业	14386.87	274278	5.25	15058.50	296236	5.08	17416.50	334623	5.20
第三产业	11979.79	341567	3.51	13276.50	384221	3.46	15039.60	427032	3.52
年末常住人口 (万人)	7424.92	137462	5.40	7470.05	138271	5.40	7519.52	139008	5.41
人均地区生产总值 (元)	40255	50251	80.11	42607	53980	78.93	47985	59660	80.43

资料来源: 国家及河北省统计局

近年来，河北省持续推进经济结构调整及产业转型升级，第三产业发展较快，对经济增长的贡献率持续增强，经济增长的内生动力进一步优化。2017 年，河北省第一产业增加值为 3507.9 亿元，增长 3.9%；第二产业增加值为 17416.5 亿元，增长 3.4%；第三产业增加值为 15039.6 亿元，增长 11.3%；三次产业结构由上年的 11.0:47.3:41.7 调整为 9.8:48.4:41.8；第三产业对经济增长的贡献率为 69.3%，较上年提高 10.4 个百分点，超过第二产业对经济增长贡献 45.1 个百分点。

图表 23. 2015-2017 年河北省国民经济发展状况 (单位: 亿元, %)

指标	2015 年		2016 年		2017 年	
	数额	增幅	数额	增幅	数额	增幅
地区生产总值	29806.11	6.8	31827.90	6.8	35964.00	6.7
第一产业增加值	3439.45	2.6	3492.80	3.5	3507.90	3.9
第二产业增加值	14386.87	4.7	15058.50	4.9	17416.50	3.4
工业	12626.17	4.3	13194.40	4.6	15325.80	3.0
建筑业	1780.49	8.3	1885.30	6.5	2109.30	11.9
第三产业增加值	1.79	11.2	13276.60	9.9	15039.60	11.3

指标	2015年		2016年		2017年	
	数额	增幅	数额	增幅	数额	增幅
人均地区生产总值(万元)	4.03	6.1	4.26	-	4.80	6.0
城镇居民人均可支配收入(万元)	2.62	-	2.82	8.0	3.05	8.1
社会消费品零售总额	12990.70	9.4	14364.70	10.6	15907.60	10.7
固定资产投资(不含农户)	28905.74	-	31340.10	8.4	33012.20	5.3
进出口总额	514.82 ⁸	-14.2	3074.70	-3.7	3375.80	9.7

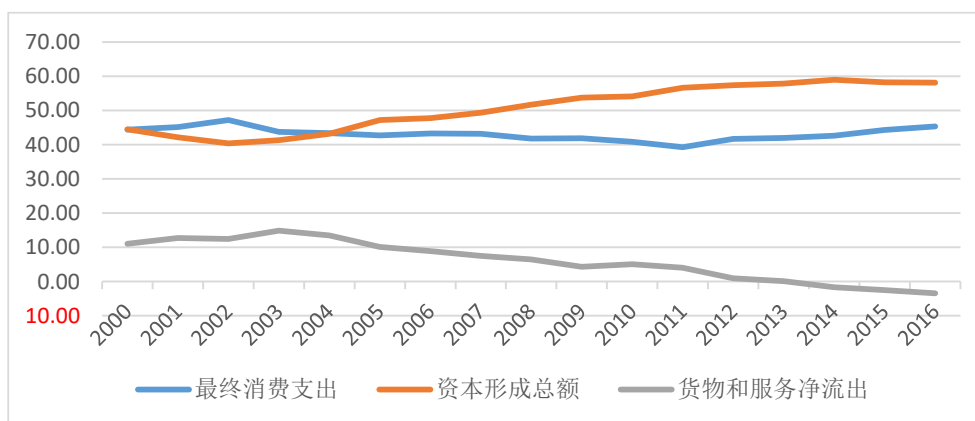
资料来源：河北省统计局及河北省 2017 年国民经济和社会发展统计公报

河北省凭借较丰富的矿产资源，以钢铁、煤炭、石化、装备制造等产业为主的工业经济较发达，区域内拥有河钢集团有限公司、冀中能源集团有限责任公司及开滦(集团)有限责任公司等竞争力强的大型资源型企业。近年受宏观经济环境、化解过剩产能及治理大气污染等因素影响，河北省工业增加值增速持续放缓。2017年，全省实现全部工业增加值 1.53 万亿元，同比增长 3.0%，增速较上年下降 1.6 个百分点，其中规模以上工业增加值增长 3.4%，增速较上年下降 1.4 个百分点。但河北省产业结构不断优化，装备制造业自 2016 年成为全省第一大支柱产业以来，对工业经济增长的贡献持续较大幅度提升，2017 年装备制造业增加值同比增长 12.1%，占规模以上工业增加值的比重为 27.0%，较 2016 年提高 1.0 个百分点，超过钢铁工业 2.2 个百分点。除装备制造业外，2017 年河北省医药工业和食品工业增加值增速所有提升，分别同比增长 7.9% 和 6.5%，增速较 2016 年分别提高 2.5 个和 3.3 个百分点。而石化、建材及钢铁工业增加值则同比分别下降 3.6%、1.3% 和 0.1%，此外，六大高耗能行业增加值由 2016 年增长 1.4% 转为下降 2.1%。高新技术产业发展方面，在大力实施创新驱动战略下，河北省近年高新技术产业快速发展，2017 年高新技术产业增加值增长 11.3%，高于规模以上工业增加值增速 7.9 个百分点，占规模以上工业增加值的比重为 18.4%，其中，新能源、生物、电子信息、高端装备技术制造领域增加值分别增长 17.2%、15.3%、14.9% 和 13.9%。

从经济增长的动力结构看，投资和消费是拉动河北省经济增长的主要动力，且近年消费需求对全省经济增长的贡献程度持续提升，成为河北省经济增长的最主要驱动力。2017 年，河北省消费需求对经济增长的贡献率为 61.9%，较上年提高 1.8 个百分点，拉动经济增长 4.1 个百分点；投资需求对经济增长贡献率为 47.3%，较上年回落 2.5 个百分点，拉动经济增长 3.2 个百分点；对外贸易对经济增长贡献率为 -9.2%。

⁸ 2015 年河北省进出口总额数据单位为亿美元。

图表 24. 河北省地区生产总值（支出法）构成（单位：%）



注：根据 Wind 数据整理绘制

近年河北省经济持续发展，居民收入水平稳步提高，社会消费品零售总额逐年上升。2015-2017 年，河北省城镇居民人均可支配收入分别为 2.62 万元、2.82 万元和 3.05 万元，农村居民人均可支配收入分别为 1.11 万元、1.19 万元和 1.29 万元；社会消费品零售总额分别实现 12990.7 亿元、14364.7 亿元和 15907.6 亿元，同比分别增长 9.4%、10.6%和 10.7%。在各种政策措施的推动下，河北省城乡消费品市场共同发展，城镇消费占绝对份额，但消费结构逐步优化，消费商品升级态势明显。2017 年，河北省城镇和乡村消费品零售额分别完成 12324.3 亿元和 3583.3 亿元，分别增长 10.6%和 11.4%。从消费商品来看，汽车类零售额占限额以上单位零售额比重在三分之一以上，贡献率近四分之一，对消费市场的支撑作用明显。此外，中西药品、通讯器材、体育娱乐用品、建筑及装潢材料类商品零售额均实现 10%以上增长。

固定资产投资方面，河北省近年固定资产投资保持增长，但增速持续放缓。2017 年全省完成固定资产投资（不含农户）为 3.30 万亿元，增长 5.3%，增速较 2016 年下降 2.5 个百分点。其中第一、二、三产业投资分别为 0.16 万亿元、1.62 万亿元和 1.52 万亿元，同比分别增长 7.0%、2.5%和 8.3%。从重点领域投向看，河北省近年投资结构逐步优化，2017 年，河北省装备制造业投资比重有所提高，占工业投资的比重较 2016 年提高 0.8 个百分点至 34.1%；服务业投资拉动作用增强，增速比全省投资快 3.0 个百分点，占全省投资的 46.1%，较 2016 年提高 1.3 个百分点；而六大高耗能行业投资同比下降 0.3%。此外，为促进经济结构转型升级，河北省继续重点投资工业技术改造、高新技术产业等领域，2017 年上述两个领域分别投资 9964.8 亿元和 4354.6 亿元，分别增长 6.3%和 5.3%。

对外贸易方面，受全球经济复苏乏力、人民币汇率波动及国际贸易摩擦等因素影响，河北省对外贸易呈波动式发展，但由于河北省对外贸易依

存度较低，对外贸易对其经济发展影响较小。2015-2017年，河北省进出口贸易总额分别为514.8亿美元、3074.7亿元和3375.8亿元，同比分别下降14.2%、下降3.7%和增长9.7%。2017年全省出口总值为2126.2亿元，增长5.5%，出口商品结构逐步优化，其中机电产品和高新技术产品出口额分别为648.6亿元和147.6亿元，同比分别增长19.0%和18.0%。

2017年4月，中共中央、国务院印发通知，决定设立雄安新区，下辖雄县、容城和安新三县及周边部分区域，是继深圳经济特区和上海浦东新区之后又一具有全国意义的新区。雄安新区作为现代化新型首都圈新的增长极，功能定位明确，一是全面对接京津冀协同创新发展，带动河北绿色崛起，加快现代化新型首都圈的形成；二是重点承接北京部分企事业单位疏解，调整优化京津冀城市布局 and 空间结构，提升空间和区域效应。雄安新区的设立对于集中疏解北京非首都功能、探索人口经济密集地区优化开发新模式、培育创新驱动发展新引擎，具有重大意义，同时，也为河北省经济发展带来良好机遇。

随着京津冀一体化、环渤海经济区及中原经济区建设的推进，目前河北省已形成环京津核心功能区、沿海率先发展区、冀中南功能拓展区及冀西北生态涵养区四大主体功能区。“十三五”期间，河北省将着力提升石家庄省会功能，发展壮大服务经济，增强辐射带动能力，努力建成功能齐备的省会城市和京津冀城市群“第三极”；将唐山建成为东北亚地区经济合作的窗口城市、环渤海地区的新型工业化基地、首都经济圈的重要支点和京津唐区域中心城市；将保定打造成创新驱动发展示范区和京津保区域中心城市。产业发展方面，“十三五”期间，河北省拟通过组织实施战略性新兴产业“8358”计划⁹，大力发展先进装备制造、新一代信息技术、生物、新能源、新材料、节能环保、新能源汽车、数字创意等战略性新兴产业，其中先进装备制造、新一代信息技术、生物、新材料四大优势产业将发展成为全省的主导产业。

（二）河北省财政实力

受益于地区经济发展及中央财政支持，河北省近年财政收入保持平稳增长，可支配收入居全国中上游。河北省一般公共预算收入以税收收入为主，稳定性相对较强，但一般公共预算自给率相对较低，财政平衡对上级补助收入依赖度较高；政府性基金预算收入主要为国有土地使用权出让收入，2015年以来保持增长，对可支配收入形成一定补充。

⁹ 即重点发展8个战略性新兴产业，建设35个国家级、省级产业集聚区及示范基地，实施8个重点专项工程，到2020年力争全省战略性新兴产业增加值占GDP的比重达到12%以上。

近年来，河北省可支配收入持续增长，2015-2016年¹⁰全省分别实现可支配收入¹¹8246.84亿元和8966.74亿元，主要来源于一般公共预算收入，同期一般公共预算收入总计占可支配收入的比重分别为78.05%和75.98%，可支配收入稳定性较高。

图表 25. 河北省可支配收入构成 (单位: 亿元)

指标	2015 年		2016 年		2017 年	
	全省	省本级	全省	省本级	全省	省本级
可支配收入合计	8246.84	3738.14	8966.74	5953.22	-	-
一般公共预算收入总计	6436.98	3412.33	6813.25	4882.03	-	-
其中: 一般公共预算收入	2649.18	485.13	2849.87	533.32	3233.30	768.91
上级补助收入	2488.40	2488.40	2705.09	2705.09	-	-
政府性基金预算收入总计	1790.50	319.77	2097.09	1064.69	-	-
其中: 政府性基金预算收入	1377.47	183.87	1581.23	194.87	2418.27	206.75
上级补助收入	39.06	39.10	29.34	29.34	-	-
国有资本经营预算收入总计	19.36	6.04	56.40	6.50	-	-
其中: 国有资本经营预算收入	17.25	4.03	10.07	6.50	13.32	5.14

资料来源: 根据河北省财政厅提供数据整理、绘制

与经济发展水平相适应，河北省一般公共预算收入在全国处于中上游，近年保持稳步增长。2015-2017 年，河北省全省分别完成一般公共预算收入 2649.18 亿元、2849.87 亿元和 3233.30 亿元，同比分别增长 8.3%、7.6% 和 13.5%。其中，税收收入分别完成 1934.29 亿元、1996.13 亿元和 2198.96 亿元，占一般公共预算收入的比重分别为 73.01%、70.04% 和 68.01%，一般公共预算收入的稳定性较好。分税种看，河北省全省税收收入主要集中于增值税、企业所得税、契税和土地增值税，2017 年分别实现税收收入 909.00 亿元、351.45 亿元、181.05 亿元和 168.70 亿元，合计占税收收入的比重为 73.23%。河北省全省非税收入则主要由国有资源（资产）有偿使用收入、专项收入、行政事业性收费收入和罚没收入构成，2017 年分别完成 343.76 亿元、248.61 亿元、189.11 亿元和 148.74 亿元，分别占全省非税收入的 33.23%、24.04%、18.28% 和 14.38%。2017 年河北省非税收入为 1034.35 亿元，较上年增长 21.20%，主要系当年沿海高速公路转让一次性收入 101.00 亿元所致。近年中央对河北省的转移支付规模持续扩大，对全省财力形成较强支撑。2015-2016 年河北省一般公共预算上级补助收入分别为 2488.40 亿元和 2705.09 亿元，占一般公共预算收入总计的比重分别为 38.66% 和 39.70%。

图表 26. 近三年河北省全省一般公共预算收入构成情况 (单位: 亿元)

科目	2015 年	2016 年	2017 年
----	--------	--------	--------

¹⁰ 由于 2017 年部分财政数据暂未公布，故财政部分涉及 2017 年总计数据均未作计算、列示。

¹¹ 可支配收入=一般公共预算收入总计+政府性基金预算收入总计+国有资本经营预算收入总计。

科目	2015年	2016年	2017年
税收收入:	1934.29	1996.13	2198.96
主要科目: 增值税	315.35	595.20	909.00
营业税	651.54	342.41	4.72
企业所得税	266.94	272.99	351.45
城市维护建设税	111.89	115.21	129.00
城镇土地使用税	106.84	101.65	112.14
土地增值税	118.58	138.74	168.70
契税	109.20	136.74	181.05
非税收入:	714.89	853.75	1034.35
主要科目: 专项收入	217.22	187.80	248.61
行政事业性收费收入	185.80	208.65	189.11
罚没收入	113.27	113.47	148.74
国有资本经营收入	22.83	31.60	28.00
国有资源(资产)有偿使用收入	142.31	224.37	343.76
其他收入	33.46	87.86	76.13
一般公共预算收入合计	2649.18	2849.87	3233.30
主要收入科目:			
上级补助收入	2488.40	2705.09	-
债务收入	193.00	235.00	-
国债转贷资金上年结余	0.20	0.16	-
上年结余	465.80	221.11	-
调入预算稳定调节资金	90.70	398.36	-
调入资金	549.70	403.65	-
一般公共预算收入总计	6436.98	6813.25	-

资料来源: 根据河北省财政厅提供数据整理、绘制

2015-2017年,河北省省本级一般公共预算收入分别完成485.13亿元、533.32亿元和768.91亿元,占全省一般公共预算收入的比重分别为18.31%、18.71%和23.78%,财力主要集中于市县级政府。2017年河北省省本级一般公共预算收入以税收收入为主,其中增值税和企业所得税占比较高;非税收入则以行政事业性收费收入、专项收入和国有资源(资产)有偿使用收入为主,与全省一般公共预算收入结构基本类似。

2015-2017年,河北省全省一般公共预算支出分别为5632.19亿元、6049.53亿元和6615.20亿元,同比分别增长20.40%、7.41%和9.10%。河北省全省一般公共预算支出主要集中于民生领域,各项重点支出得到有效保障。2017年河北省对教育、文化体育与传媒、社会保障和就业、医疗卫生与计划生育、节能环保、城乡社区事务、农林水务、交通运输及住房保障等九大类民生领域的投入共计5056.89亿元,占一般公共预算支出的比重为76.44%,较上年下降0.63个百分点。2015-2017年,河北省省本级一般公共预算支出分别完成754.64亿元、826.69亿元和1036.20亿元。省本级一般公共预算支出除城乡社区事务支出较少外,支出结构与全省支出基

本类似。

近年来河北省获得中央转移支付呈上升趋势。中央政府为支持河北省优化产业结构、化解产能过剩及治理大气污染等，近年来每年向河北省投入的转移支付约占全部中央转移支付的 4.00% 左右。考虑上级补助收入、债务收入、上年结余、上解上级支出、债券还本支出及结转下年支出等因素后，2015-2016 年河北省全省一般公共预算收入和支出总计实现平衡。

图表 27. 近三年河北省全省一般公共预算支出构成情况 (单位: 亿元)

科目	2015 年	2016 年	2017 年
主要支出科目:			
一般公共服务	503.32	551.81	641.42
教育	1041.16	1134.89	1272.15
文化体育与传媒	88.34	87.54	102.28
社会保障和就业	763.68	839.27	994.89
医疗卫生	535.09	547.86	604.74
节能环保	282.72	262.80	348.68
城乡社区事务	476.59	555.70	471.45
农林水事务	712.49	800.79	756.04
交通运输	323.82	251.80	338.20
住房保障支出	161.15	182.01	168.46
一般公共预算支出合计	5632.19	6049.53	6615.20
上解上级支出	59.60	55.45	-
债券还本	42.00	7.27	-
安排预算稳定调节基金	433.50	445.13	-
调出资金	12.60	5.59	-
年终结余	221.09	248.41	-
其中: 结转下年支出	221.10	248.68	-
净结余	-0.01	-0.26	-
一般公共预算支出总计	6436.98	6813.25	-

资料来源: 根据河北省财政厅提供数据整理、绘制

2015-2017 年, 河北省全省政府性基金预算收入分别完成 1377.47 亿元、1581.23 亿元和 2418.27 亿元。从收入结构看, 河北省全省政府性基金预算收入主要集中于国有土地使用权出让收入, 对土地和房地产市场的依赖程度较高。2015-2017 年全省国有土地使用权出让收入占政府性基金预算收入的比重分别为 73.48%、76.45% 和 79.81%。考虑到上级补助收入、上年结余和调入资金等因素, 2015-2016 年, 河北省全省政府性基金预算收入总计分别为 1790.50 亿元和 2097.09 亿元。

2015-2017 年, 河北省省本级政府性基金预算收入分别完成 183.87 亿元、194.87 亿元和 206.75 亿元。从收入结构看, 河北省省本级政府性基金预算收入主要集中于彩票公益金收入、新增建设用地土地有偿使用费收入和车辆通行费收入。

图表 28. 近三年河北省市全省政府性基金预算收入构成情况 (单位: 亿元)

科目	2015 年	2016 年	2017 年
主要收入科目:			
国有土地使用权出让收入	1012.19	1208.87	1929.92
车辆通行费	166.93	181.09	215.01
政府性基金预算收入合计	1377.47	1581.23	2418.27
上级补助收入	39.06	29.34	-
上年结余	299.25	165.65	-
债务收入	-	303.00	-
调入资金	32.72	17.87	-
政府性基金预算收入总计	1790.50	2097.09	-

资料来源: 根据河北省财政厅提供数据整理、绘制

2015-2017 年, 河北省全省政府性基金预算支出分别为 1405.83 亿元、1739.06 亿元和 2496.33 亿元。从支出结构看, 河北省全省政府性基金预算支出主要集中于城乡社区事务支出及交通运输支出。2017 年, 全省政府性基金预算支出中用于城乡社区事务的支出为 2180.14 亿元, 主要包括国有土地使用权出让收入安排相关支出和国有土地收益基金相关支出等; 用于交通运输的支出为 216.72 亿元, 主要包括车辆通行费相关支出和港口建设费相关支出等。

2015-2017 年, 河北省省本级政府性基金预算支出分别完成 143.69 亿元、150.51 亿元和 168.76 亿元。从支出结构看, 与省本级政府性基金预算收入科目相对应, 河北省省本级政府性基金预算支出主要为交通运输支出等。2015-2017 年, 河北省省本级交通运输支出分别完成 118.78 亿元、128.42 亿元和 151.46 亿元, 分别占同期省本级政府性基金预算支出的 82.66%、85.32% 和 89.75%。

河北省全省政府性基金预算收支平衡对上级政府转移支付的依赖度较低。2015-2017 年河北省全省政府性基金预算自给率分别为 97.98%、90.92% 和 96.87%, 基金预算收入对基金预算支出的保障程度较高。从全省政府性基金预算收支总计看, 近年来河北省全省政府性基金预算支出总计和收入总计实现平衡, 且有一定结余。2015-2016 年, 河北省全省政府性基金预算年终结余分别为 165.63 亿元和 207.16 亿元。

图表 29. 近三年河北省全省政府性基金预算支出构成情况 (单位: 亿元)

科目	2015 年	2016 年	2017 年
主要支出科目:			
城乡社区事务	1168.77	1478.68	2180.14
教育	-	-	-
交通运输	173.81	191.88	216.72
社会保障和就业	12.47	8.14	8.39
农林水事务	2.19	0.02	-
政府性基金预算支出合计	1405.83	1739.06	2496.33
上解上级支出	6.12	7.59	-
调出资金	208.21	142.90	-
债务还本支出	-	0.40	-
年终结余	165.63	207.16	-
政府性基金预算支出总计	1790.50	2097.09	-

资料来源: 根据河北省财政厅提供数据整理、绘制

为规范国有资本经营预算编报工作, 根据《国务院关于试行国有资本经营预算的意见》(国发[2007]26号)等相关规定, 从2014年度开始河北省将原编报在一般公共预算收入中的国有资本经营预算收入进行单独编报。河北省全省国有资本经营预算收入规模较小, 2015-2017年分别实现收入17.25亿元、10.07¹²亿元和13.32亿元, 主要是国有企业上缴的利润收入和股利、利息收入等, 同期全省国有资本经营预算支出分别为12.67亿元、51.30¹³亿元和24.10¹⁴亿元, 主要包括资源勘探信息、交通运输等事务的支出。

(三) 河北省政府债务状况

河北省政府债务规模较大, 债务负担相对较重, 但较强的经济和财政实力为债务偿付提供了较强保障, 此外, 河北省政府不断完善政府债务管理体制机制, 管控措施逐步加强, 债务风险总体可控。

截至2017年末, 河北省政府债务余额为6150.97亿元, 其中, 一般债务4153.79亿元, 专项债务1997.18亿元; 政府或有债务余额为2876.39亿元, 其中负有担保责任的债务余额和可能承担一定救助责任的债务余额分别为787.10亿元和2089.29亿元, 分别较上年末减少14.82%和9.83%。政府债务限额方面, 2017年财政部下达河北省地方政府债务限额7202.00亿元(其中, 一般债务4931.57亿元, 专项债务2270.43亿元), 比上年新增债务限额776.00亿元(其中, 一般债务203.00亿元, 专项债务573.00亿元)。

¹² 2016年国有资本经营收入下降, 主要是上年一次性收入因素。

¹³ 2016年中央对国有资本经营预算支出功能分类科目作了全面调整, 新科目与上年科目无法对比。

¹⁴ 2017年河北省国有资本经营支出较上年大幅下降, 主要系中央按“三供一业”改革任务量, 下达补助资金减少所致。

截至 2017 年末，河北省政府债务余额控制在财政部批准的限额之内。自 2015 年起自发自还地方政府债券以来，2015-2017 年河北省分别发行地方政府债券 1420.00 亿元、2320.76 亿元和 1527.69 亿元，主要用于置换政府存量债务、重大基础设施项目建设等，其中 2015-2017 年河北省分别发行政府置换债券 1185.00 亿元、1783.99 亿元和 792.79 亿元。

图表 30. 2015-2017 年末河北省政府债务及或有债务情况 (单位: 亿元, %)

项目名称	2015 年末		2016 年末		2017 年末	
	金额	同比	金额	同比	金额	同比
政府负有偿还责任的债务	5309.16	3.10	5691.30	7.20	6150.97	8.08
或有债务	3726.10	-12.72	3240.95	-13.02	2876.39	-11.25
其中: 政府负有担保责任的债务	1029.95	-7.43	924.01	-10.29	787.10	-14.82
政府可能承担一定救助责任的债务	2696.15	-14.59	2316.94	-14.06	2089.29	-9.83

资料来源: 根据河北省财政厅提供数据整理、绘制

从举债主体所在地方政府层级来看, 截至 2017 年末, 河北省省本级、市本级 (不含市辖区)、县 (市、区) 的政府债务余额分别为 595.43 亿元、2931.43 亿元和 2624.11 亿元, 占全省政府债务余额的比重分别为 9.68%、47.66% 和 42.66%, 市县级政府债务占比较高。从政府债务举借主体来看, 经过大规模政府置换债券的发行, 政府部门已成为政府债务的主要举债主体。截至 2017 年末, 政府债券和非政府债券形式存量政府债务余额分别为 5422.45 亿元和 728.52 亿元。从债务期限情况看, 2018 年、2019 年、2020 年、2021 年和 2022 年及以后年度到期的政府债务余额分别为 545.73 亿元、791.84 亿元、790.74 亿元、904.97 亿元和 2834.34 亿元。

图表 31. 2017 年末河北省政府债务未来偿还情况 (单位: 亿元, %)

	2018 年	2019 年	2020 年	2021 年	2022 年及以后
金额	545.73	791.84	790.74	904.97	2834.34

资料来源: 根据河北省财政厅提供数据整理、绘制

河北省地区生产总值在全国排名中上游, 在京津冀协同发展推动下, 区域发展前景向好。近年来全省财政收入保持平稳增长, 同时大额持续的中央转移支付增强了财政支付能力。经济的发展以及上级政府支持力度的加大有利于河北省偿债能力的不断提升。同时, 河北省积极采取措施加强地方政府债务管理, 从债务举借、资金使用及管理等方面加强管理。2017 年, 河北省为加强政府债务政策制度建设, 严格防控政府债务风险, 制定《河北省政府性债务风险应急处置预案》(冀政办字[2017]27 号)、《河北省省级政府性债务风险防控工作方案》(冀政债办[2017]8 号) 和《非政府债券形式存量政府债务分类处置方案》(冀政债办[2017]4 号) 等一系列文件;

认真落实财政部等六部门《关于进一步规范地方政府举债融资行为的通知》（财预[2017]50号）和《财政部关于坚决制止地方以政府购买服务名义违法违规融资的通知》（财预[2017]87号），对政府融资担保进行了全面清理整改，消除政府违法举债和担保行为。积极推动融资平台公司转型，依法合规开展市场化融资，规范政府购买服务行为，防控隐性债务风险。此外，河北省还制定了一般债务、专项债务预算管理办法，进一步规范政府债务预算管理。在政府债务化解方面，河北省按照“分类管理、区别对待、逐步化解”的原则，出台措施对部分存量债务进行了处理。总体看，河北省政府债务风险总体可控。

（四）河北省政府治理状况

河北省政府持续提升政府运行效率和服务能力，全省行政审批制度改革不断深化，及时公开披露各种政务信息，不断丰富渠道，信息透明度较高；同时，河北省依托国家政策，立足地区实际，制定了一系列重大可行的地区经济、社会发展规划，政府战略管理能力较强。

为了响应中央提出的深化行政审批制度改革、简政放权及推动政府职能转变思想，2015年，河北省政府按照相关要求，形成并公开省政府部门行政审批事项汇总清单、历年取消下放行政审批事项汇总清单和行政权力汇总清单，省政府部门目前保留实施的行政许可事项和行政权力分别为484项（不含16项涉密审批事项）和3995项。2015年，河北省行政审批制度改革工作领导小组办公室会同省政府有关部门对《国务院关于取消和调整一批行政审批项目等事项的决定》（国发[2015]11号）中取消和调整的行政审批事项进行了衔接。全省衔接国务院取消行政审批事项19项，接收国务院有关部委下放行政审批事项12项。衔接改为后置审批的工商登记前置审批事项14项，审批权在国家部委的事项7项。同时，省政府办公厅下发通知，经省政府研究决定对中央指定地方实施的62项行政审批事项全部予以取消。2017年，河北省认真落实中央和省委改革部署，完成年度改革任务141项。以深化“放管服”改革优化营商环境，取消行政许可、行政审批中介服务事项56项，行政审批局实现了市县全覆盖；拓展网上服务大厅功能，推进“互联网+政府服务”深度融合，开展网上预受理审查，从而加快推进政府服务平台建设。

河北省政府信息透明度水平总体较好，能够根据《中华人民共和国政府信息公开条例》的规定，综合各设区市及省政府各工作部门，及时地披露政务信息。2015年，河北省根据国务院办公厅《2015年政府信息公开工作要点》以及国家和省委、省政府的有关要求，不断扩大公开内容、拓展

公开渠道、加强制度建设和平台建设，增强公开实效，把行政权力清单、财政资金、公开资源配置、重大建设项目和公共服务等十个方面的信息公开作为重点领域信息公开进行推进，同时积极稳妥地推进政府信息公开其他各项工作。在政府信息公开形式方面，河北省政府加强主动公开工作，体现为加强新闻发布会和新闻发言人制度、加强重要政策文件解读工作、加强公开平台建设和拓宽公开形式；此外河北省政府还通过推行行政权力、财政信息、公共资源配置、公共服务信息和公共监管信息的公开，有效提升了政府服务水平。未来，河北省政府将紧紧围绕中央有关要求政府工作重点，继续深化重点领域信息公开，依法依规做好依申请公开，继续加强政策解读和社会关切回应力度，积极推进工作考核和第三方评估，加强业务培训和督导检查，进一步发挥信息公开对经济社会发展的促进和服务作用。

近年来，河北省政府在我国推进经济结构战略性调整、深化改革开放、完善社会主义市场经济体制的引导下，公布了《关于制定河北省国民经济和社会发展第十三个五年规划的建议》，为河北省经济发展和社会建设指明了方向。2017年河北省高强度、高密度编制雄安新区各项规划；深化改革创新政策研究，强化土地、房地产等管控；京津冀协同发展116项年度重点任务基本完成，京唐城际铁路、津石高速公路开工建设，一批产业项目建成投产。同时，以工业设计为突破口，推动传统产业提质增效，六大高耗能行业增加值持续下降；电子信息、生物医药等战略性新兴产业快速发展，服务业对经济增长贡献率进一步提高，产业转型不断升级。

在体制建设方面，河北省积极宣传贯彻《河北省社会信用体系建设规划（2014-2020年）》，加强政务诚信、商务诚信、社会诚信、司法公信建设，规范信用档案建设，健全信用法规和标准体系，规范信用服务市场发展。未来河北省政府按照总体规划、分布实施的原则，到2020年全省社会信用法规制度和标准体系基本建立，覆盖全社会的信用体系和全省同意的信用信息平台全面建成，社会信用监管体制较为健全，信用服务市场体系比较完善，规模显著扩大，守信激励和失信惩戒机制全面发挥作用，经济社会发展信用环境明显改善，市场和社会满意度普遍提高。

三、结论

河北省以钢铁、煤炭、石化、装备制造等产业为主的工业经济较发达，近年来经济实力不断增强，经济总量居全国上游，但受化解过剩产能等因素影响，经济增速有所放缓。同时，河北省持续推进经济结构调整及产业

转型升级，消费和投资共同拉动经济稳步增长，装备制造业自2016年超过钢铁业成为全省第一大支柱产业以来，对工业经济发展的贡献持续提升，此外，河北省第三产业保持快速增长，成为拉动经济增长的主要动力。

受益于地区经济发展及中央财政支持，河北省近年财政收入保持平稳增长，可支配收入居全国中上游。一般公共预算收入以税收收入为主，稳定性相对较强，但一般公共预算自给率相对较低，财政平衡对上级补助收入依赖度较高；政府性基金预算收入主要为国有土地使用权出让收入，2015年以来保持增长，对可支配收入形成一定补充。

河北省政府债务规模较大，债务负担相对较重，但较强的经济和财政实力为债务偿付提供了较强保障，此外，河北省政府不断完善政府债务管理体制机制，管控措施逐步加强，债务风险总体可控。

河北省政府持续提升政府运行效率和服务能力，全省行政审批制度改革不断深化，及时公开披露各种政务信息，不断丰富渠道，信息透明度较高；同时，河北省依托国家政策，立足地区实际，制定了一系列重大可行的地区经济、社会发展规划，政府战略管理能力较强。

本批债券全部为新增债券，募集资金拟用于土地储备项目；偿债资金来源于对应地块未来出让获得的国有土地使用权出让收入或国有土地收益基金收入。本批债券收入、支出、还本、付息等纳入政府性基金预算管理，偿债保障程度高。根据河北省财政厅提供的资料，本批债券募投项目预计可实现的土地出让收入均能覆盖拟使用募集资金，但土地收储实际进展及出让收益情况需持续关注。

跟踪评级安排

根据政府业务主管部门要求以及对地方债信用评级的指导意见，在本次评级的信用等级有效期【至 2018 年河北省政府土地储备专项债券(第一批)—2018 年河北省政府专项债券(第三批)的约定偿付日止】内，本评级机构将对其进行持续跟踪评级，包括持续定期跟踪评级与不定期跟踪评级。

跟踪评级期间，本评级机构将持续关注河北省经济金融环境的变化、影响财政平衡能力的重大事件、河北省政府履行债务的情况等因素，并出具跟踪评级报告，以动态地反映河北省地方政府债券的信用状况。

(一) 跟踪评级时间和内容

本评级机构对本批债券的跟踪评级的期限为本评级报告出具日至失效日。

定期跟踪评级将在本次信用评级报告出具后每 1 年出具一次正式的定期跟踪评级报告。定期跟踪评级报告与首次评级报告保持衔接，如定期跟踪评级报告与上次评级报告在结论或重大事项出现差异的，本评级机构将作特别说明，并分析原因。

不定期跟踪评级自本次评级报告出具之日起进行。在发生可能影响本次评级报告结论的重大事项时，河北省政府应根据已作出的书面承诺及时告知本评级机构相应事项。本评级机构及评级人员将密切关注与河北省有关的信息，在认为必要时及时安排不定期跟踪评级并调整或维持原有信用级别。

(二) 跟踪评级程序

跟踪评级将按照收集评级所需资料、现场调研、评级分析、评级委员会评审、出具评级报告、公告等程序进行。

本评级机构的跟踪评级报告和评级结果将对业务主管部门及业务主管部门要求的披露对象进行披露。

在持续跟踪评级报告出具之日后五个工作日内，河北省政府和本评级机构应在业务主管部门指定媒体及本评级机构的网站上公布持续跟踪评级结果。

附录：

评级结果释义

根据财政部《关于做好2015年地方政府专项债券发行工作的通知》，地方政府专项债券信用评级等级符号及含义如下：

等级	含义
AAA级	对应的政府性基金或专项收入收支状况、对应项目建设运营状况极好，偿还债务的能力极强，基本不受不利经济环境的影响，违约风险极低。
AA级	对应的政府性基金或专项收入收支状况、对应项目建设运营状况很好，偿还债务的能力很强，受不利经济环境的影响不大，违约风险很低。
A级	对应的政府性基金或专项收入收支状况、对应项目建设运营状况较好，偿还债务能力较强，较易受不利经济环境的影响，违约风险较低。
BBB级	对应的政府性基金或专项收入收支状况、对应项目建设运营状况一般，偿还债务能力一般，受不利经济环境影响较大，违约风险一般。
BB级	对应的政府性基金或专项收入收支状况、对应项目建设运营状况较差，偿还债务能力较弱，受不利经济环境影响很大，违约风险较高。
B级	对应的政府性基金或专项收入收支状况、对应项目建设运营状况很差，偿还债务的能力较大地依赖于良好的经济环境，违约风险很高。
CCC级	对应的政府性基金或专项收入收支状况、对应项目建设运营状况极差，偿还债务的能力极度依赖于良好的经济环境，违约风险极高。
CC级	对应的政府性基金或专项收入收支状况、对应项目建设运营状况极差，基本不能偿还债务。
C级	对应的政府性基金或专项收入收支状况、对应项目建设运营状况极差，不能偿还债务。

注：AAA级可用“-”符号进行微调，表示信用等级略低于本等级；AA级至B级可用“+”或“-”符号进行微调，表示信用等级略高于或低于本等级。